



Travel

**on the Nantes promenade,
from the train station to the Loire**

Discover the transformations of the heart
of the metropolis



Viaje

**Por el paseo Nantés, de
la estación de tren a la loire**

Descubra las transformaciones en
el corazón de la metrópoli



Summary / Resumen



Nantes railway - North forecourt	P4
Nantes railway - South forecourt	P5
Duchesse Anne	P6
Miroir d'eau	P7
Bouffay	P8
Feydeau	P9
Commerce	P10
Quai de Turenne	P12
Gloriette - Petite Hollande	P13
Gare Maritime	P14
Jardin extraordinaire	P15
Chantenay	P16



Estación de Nantes - Plaza norte	P17
Estación de Nantes - Plaza sur	P18
Duchesse Anne	P19
Miroir d'eau	P20
Bouffay	P21
Feydeau	P22
Commerce	P23
Quai de Turenne	P25
Gloriette - Petite Hollande	P26
Gare Maritime	P27
Jardin extraordinaire	P28
Chantenay	P29



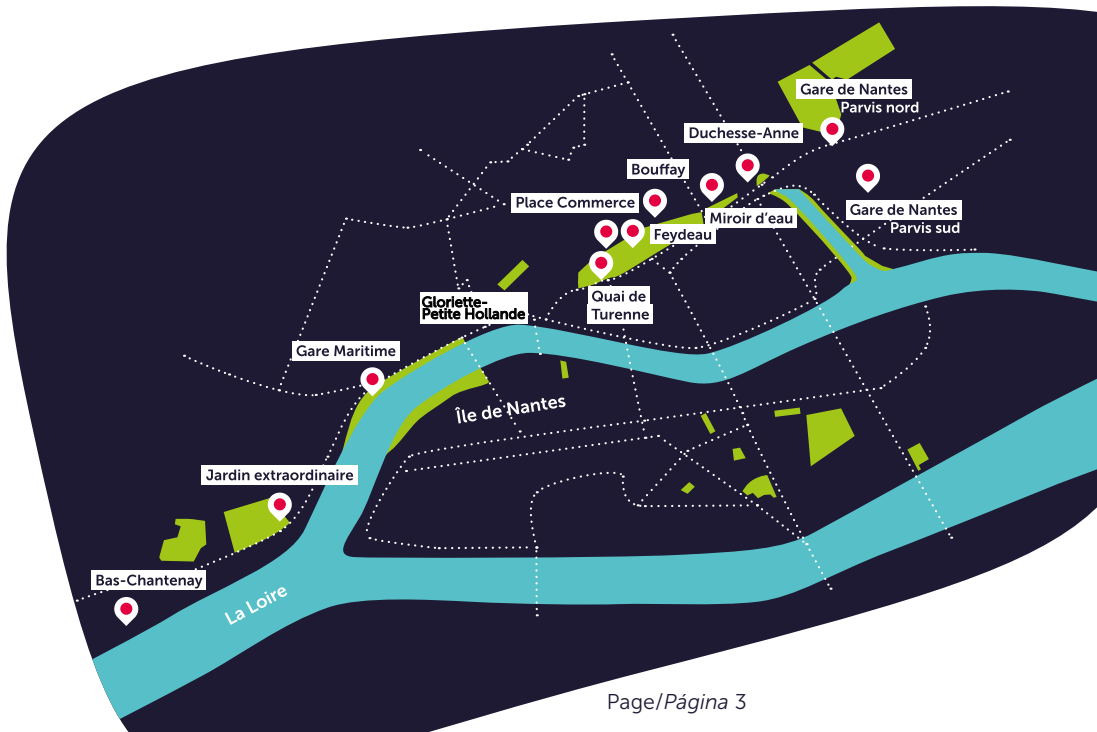
In 2023, a fourth major public debate on lifestyles and the fabric of our cities was launched. You can find this participatory civic initiative at grand-debat-metropole.nantes.fr

To respond to the climate emergency and reduce social inequality, the city of Nantes is evolving and reinventing itself. It has always adapted to the challenges of the times. Today, a new phase begins. By 2030, Nantes will have been redesigned and its habits changed through a collective project: starting today, to create an ecological and protective city that benefits everyone. Because tomorrow waits for no-one.



En 2023 se inició un cuarto gran debate público sobre los modos de vida y la construcción de nuestras ciudades. Puede consultar este enfoque de participación ciudadana en grand-debat-metropole.nantes.fr

La metrópoli de Nantes evoluciona y se reinventa para responder a la emergencia climática y reducir las desigualdades sociales. Siempre se ha adaptado a los retos de su época. Actualmente comienza un nuevo período. Desde ahora hasta 2030, Nantes rediseñará las formas de la ciudad y sus usos en torno a un proyecto colectivo: inventar a partir de hoy una metrópoli ecológica y protectora, que beneficie a todas y a todos. Porque el futuro no espera.





Nantes railway - North forecourt

Welcome to Nantes Here the natural city finds its source

A breath of fresh air on arriving at the station. Inaugurated in October 2019, today the north station's forecourt is an immense pedestrianised esplanade that looks out over the Jardin des Plantes. The first stage in the "promenade through Nantes" as far as the river, it bears witness to the reclamation of the Loire's former riverbed for the benefit of pedestrians. Close by, the Jardin Botanique is overflowing, and the esplanade with its flowerbeds full of rare plants from around the world brings thoughts of travel and relaxation. There are benches for relaxing under the trees. Close by, there is a backdrop of greenery on the banks of the Saint-Félix canal.

Perched 10 metres above the tracks, it can be seen from afar. Designed by the architect Rudy Ricciotti, today Nantes' new mezzanine-station provides a bridge between the north and the south. North of the railway station, make way for pedestrians and bikes! A stone's throw from the historic centre and its shops, the forecourt's dedicated facilities – such as the bike park, new cycle tracks, the tram stop and the self-service bike station – make life easier for those travelling on foot, by tram or by bike.

Make way for pedestrians et bikes. Here the city is becoming more accessible



Nantes' railway station was destroyed during the bombings of 16 and 23 September 1943. ©Nantes Archives



April 1979. Nantes' railway station's north forecourt was mainly devoted to cars. The railway station was rebuilt in the mid- 20th century after being damaged in the Second World War. ©Archives de Nantes, Editions Chapeau, Rosy



First impressions of Nantes on exiting the railway station: a green and pleasant city that gives pride of place to public transport, bikes and walking. ©Nantes Métropole



©Nantes Métropole



1970s. Nantes' railway station's north forecourt. © Nantes Archives, Madec



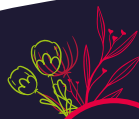
©Nantes Métropole



Designed by the architect Rudy Ricciotti, the mezzanine railway station meets its passengers' needs with shops, cafés and restaurants. It bridges the tracks to link the north and south sides of the station. ©Nantes Métropole



The new forecourt to the north of the railway station provides direct access to the Jardin des Plantes. A number of "botanical bursts", scattered over the vast pedestrian area, extend the park as far as the passenger building. Here, trams have sole right of access. ©Nantes Métropole

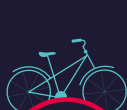


7

beds full of plants

175

trees



676

spaces for bikes
and ...



16

spaces for cargo bikes in the
cycle station



Nantes railway - South forecourt

Nantes welcomes you Here a lively city is thriving

On your arrival, Nantes' railway station's wide and comfortable south forecourt, designed to resemble a district's central square – complete with trees and vegetation – has benches where people can wait or meet one another, and a stunning view over the Saint-Félix canal.

The esplanade forms a link between the heart of the city and the Malakoff and Euronantes districts. Combining both business and residential districts, they accommodate several thousand inhabitants and employees. Nantes railway station is at the intersection of all types of transport. Here, to the south, pedestrians and cyclists cross paths on the cycle tracks created in the vicinity of the railway station, and on the wide pavements. From the public transport station, located opposite the railway station entrance, it is possible to travel around the city of Nantes easily.

The future multimodal interchange hub, where various modes of transport will be linked, will be operational in 2025. Directly connected to the railway station, it will accommodate the coachstation, taxi rank, airport shuttle, car hire firms and a large cycle park.

At the mobility hub Here an accessible city is being built



2013

In 1989, the south station was built to accommodate the TGV (High Speed Train) Atlantic line. Opposite is the Maison des Compagnons du Devoir with its twisted turret. ©Nantes Archives, Gilbert Champenois Collection



2013

The former passenger reception building to the south of the station. ©Nantes Métropole



2023

Just opposite the station's south entrance, a single public transport station gives access to a number of bus services, Busway and Chronobus. ©Nantes Métropole



2023

Entirely glazed, the new mezzanine station welcomes its passengers. It overlooks a forecourt designed to resemble a local square with plants and greenery. ©Nantes Métropole



2023

Nantes railway station at the end of the 19th century. It was destroyed during the bombing of 16 and 23 September 1943. ©Nantes Archives,

Jean-Claude Potet Collection, Donatienne de Suyrot ©Nantes Archives



2020

On this overpass, 10 metres above the tracks, 18 pillars in the form of trees support the mezzanine's roof structure. Its huge glass panels give distant views of the Cathedral and the Castle of the Dukes of Brittany. ©Nantes Métropole



2022

The south forecourt, punctuated with green areas, is equipped with benches where people can wait, relax or meet up. ©Nantes Métropole

THE RAILWAY STATION'S SOUTH FORECOURT



3,550m²

of green spaces

THE FUTURE EXCHANGE HUB



1 200

cycle park spaces

4

public transport lines (buses, Chronobus and Busway)



210

trees as against the former 110



20

regional, national and international coach lines



Duchesse-Anne

Recreating a living soil

The city of Nantes is recognised as a territory dominated by nature and water. Faced with the climate emergency, it is cultivating its natural heritage with a strong desire to recreate a living soil, with trees and vegetation. Today, the "Plan pleine terre" ("Open soil plan") applies everywhere where tarmac is not essential: public spaces, school and kindergarten playgrounds, parks, etc. Here, a stone's throw away, the tarmac continues to retreat, making room for a garden that will extend onto the Cours Saint-Pierre and Saint-André.

Here a natural city is emerging



101

parks and public gardens



2,500

trees planted each year



The 1960s marked the beginning of the "car-obsessed" era. Here is the August 1963 model for the Place de la Duchesse Anne interchange project.

The project was never completed. The castle is in the foreground. The interchange, Lefèvre-Utile factory and Avenue Carnot are in the middle ground. The Champs de Mars is in the background. ©Nantes Archives



The Castle of the Dukes of Brittany's moat is an oasis of biodiversity. Over 4,000 native wetland plants have been reintroduced into the ponds in order to reconnect the castle to the Erdre which flows through its moat. ©Nantes Métropole



Free of cars since the early 21st century, the Duchesse-Anne sector is recovering and is a showcase for the Castle of the Dukes of Brittany.

Planted with trees and local vegetation, it brings a breath of fresh air to inhabitants and visitors in the heart of the city. ©Nantes Métropole



When the Loire flowed past the foot of the Castle of the Dukes of Brittany (late 19th century). Southwards, the Rotunda bridge gave access to the

Cours Saint-Pierre and Saint-André as far as the Erdre. ©Nantes Archives



In the early 1970s, the Duchesse-Anne sector's public spaces were essentially devoted to cars which benefited from a multi-lane road.

Passers-by used a narrow pavement that ran alongside the Castle of the Dukes of Brittany's moat (on the left) and a bus lane (on the right). In the middle ground is the Rotunda bridge.

©Nantes Archives, Gilbert Champenois Collection



A stone's throw from Nantes railway station, the Duchesse-Anne sector is where all modes of transport intersect, including tramline 1 (East-West) and

Busway line 4 (North-South). Generous public spaces allow pedestrians and cyclists to circulate peacefully. ©Nantes Métropole



Miroir d'eau

Reclaiming nature

The city is no longer content with protecting its biodiversity; it is now working to reclaim natural spaces, in order to leave room for flora and fauna. Crossed by the Loire and its tributaries, it is also protecting its waterways and wetlands.

A glance into the Castle's moat: in this oasis of biodiversity, Ouessant sheep, bats, dragonflies and swifts have taken up residence. Over 4,000 wetland native plants have been reintroduced along its banks. The oases are havens of peace for biodiversity in urban environments, and cool islands in summertime. They encourage the life and movement of animal and plant species via gardens and waterways.

Havens of peace Here a natural city is emerging



Elisa Mercœur Square, between the Cours Franklin-Roosevelt and the railway line. In the middle distance, the Neptune building at the eastern tip of Feydeau Island. ©Nantes Archives, Gilbert Champenois Collection



At the centre of a promenade through Nantes, the water's mirror reflects the Castle of the Dukes of Bretagne's silhouette. ©Nantes Métropole



Each summer, the watery mirror is alive with jets, mist and fountains. A space for play and relaxation popular with the city's families. ©Nantes Métropole



©Nantes Métropole, Roberto Giangrande



Elisa Mercœur Square under construction, between the castle and the railway line. In the middle distance, the Duchesse-Anne interchange and, on the right, the towers of the former LU factory. © Nantes Archives, Madec



Having a break on a bench by the pool in Elisa Mercœur Square. ©Nantes Archives



A cool oasis, between the countryside and the water. Here, pedestrians and cyclists can move around freely. ©Nantes Métropole



Interplay of reflections at the foot of the Castle. ©Nantes Métropole

1,000 km
of waterways

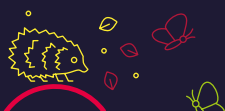
9 200 ha

of wetlands, with over 2,500 km of hedges and 3,500 ha of grasslands



4,100

species of
flora and fauna
identified within the city
of Nantes, including 269
species of note



50

biodiversity oases
by 2026, 22 of which
have already been
created and restored



Bouffay

Going for a stroll? The town centre is a real treat! Here a lively city is thriving

Strolling through the heart of the city forms part of a certain way of life in Nantes. People also come to the city centre to work, attend a performance, for administrative purposes, or to meet up for a drink. Everyone experiences it differently! To encourage all these uses, the city is redeveloping its public spaces, with wider pavements, gardens and children's playgrounds; it is pedestrianising new streets, facilitating the installation of summer terraces, providing support for entertainment and, of course, providing enhanced security.

On foot, by bike, tram, bus or even by river shuttle: at the heart of the city, every effort is made to facilitate travel and reduce dependence on cars. Since 2021, public transport in Nantes has been free of charge at weekends. The cycle network continues to be developed; this includes the creation of 50 km of major tracks across the city by 2026. Each year, new streets are pedestrianised, on a permanent basis or for the summer season. The aim is to respond to the climate emergency and build a convivial and peaceful city centre.

Travelling around the citycentre? It's easy! Here the city is ever more accessible



In the post-war period, the completion of the Loire embankment works transformed Nantes. The covered market in the Place du Bouffay (the 4 elongated roofs in the left-hand part of the photo) can now be reached directly from the eastern tip of Ile Feydeau. ©Nantes Archives



In the mid-1990s, Place Bouffay was a place to change modes of transport: people arrived by road (the Cours Franklin Roosevelt in the foreground) and parked around the market, and tramline 1 ran from the foot of the car park. ©Nantes Archives, Patrick Jean



Bouffay's covered market was demolished in 2010, opening up the square which is now entirely pedestrianised and an essential stopping-off point for springtime walkers. ©Nantes Métropole



The Bouffay district is also full of charming narrow streets that date back to the medieval period. With its plethora of shops and restaurants, it is an ideal setting for enjoying time with friends or strolling with the family. ©Nantes Métropole



At the beginning of the 20th century, the Quai Flesselles resembled a wide urban boulevard. © Nantes Archives, Editions Artaud père et fils, Gaby



Some people still remember Nantes' iconic squares where the car was king (here, the Place du Bouffay is a car park). ©Nantes Archives



Bouffay is the city's historic district; it is continually reinventing itself, even risking a "sidestep" by displaying a work from the Voyage à Nantes (Journey to Nantes) in the square. But it is also organising flea markets, reminiscent of the old covered market. ©Nantes Métropole



The district of choice for a night out, Bouffay comes alive in the evenings; its spacious terraces are very popular with both the city's residents and increasing numbers of tourists. ©Nantes Métropole



13

new streets pedestrianised since 2021, i.e. 25 km of pedestrian areas



713

permanent terraces and 155 seasonal terraces

OVER 1,800 shops



100%

of the public transport network is free of charge at weekends



Feydeau

The road is now a garden

The Feydeau-Commerce sector has really changed. The area formerly dedicated to the circulation of buses has been transformed into a garden, a peaceful space devoted to pedestrians and trams. This new section of the promenade through Nantes, from the railway station to the Loire, increases the pleasure afforded by the city centre and facilitates access to its shops and services. Within the city, nature and water have once again taken up residence. On the former bed of the Loire which flowed here up until 1926, there is now a huge garden interspersed with paths, trees, groves, flowerbeds and fountains, bringing a breath of fresh air to the heart of the city.

Here the living, natural city is blossoming



Pre-1930: infilling the Bourse branch of the river at Quai Brancas, now the Cours Franklin-Roosevelt. The railway line would be buried in 1955. On the left is the entrance to the Place du Commerce. ©Nantes Archives



1954. At the corner of the now-pedestrianised Allées Jean-Bart and Flesselles, buses, cars, bikes and pedestrians currently intersect. In the middle ground, on the right, a policeman is directing the traffic. ©Nantes Archives



The new Espace Feydeau has plenty of room for trees and local vegetation. Here a pink camellia blooms, looking as though it has escaped from the Jardin des Plantes. ©Nantes Métropole



1954. At the crossroads of the Cours Franklin-Roosevelt and Cinquante-Otages. ©Nantes Archives



In the Feydeau-Commerce sector, tramline 1 now runs through the centre of the gardens. ©Nantes Métropole



Just like the Miroir d'eau (watery mirror) in front of the Castle of the Dukes of Brittany, water is flowing once again in the former bed of the Loire, in front of the Place du Commerce. A new source of fresh air and interest within the city centre. ©Nantes Métropole

2.7 ha
of re-imagined
public space

3,000
shrubs and
perennials including
2,300 irises

8 closed-loop
pools



Commerce

Rendezvous at the Place du Commerce

The heart of the city has always been evolving. To meet the challenges of our times, the Place du Commerce has acquired a new look. Initially, in the Middle Ages, the Place du Commerce was "le Port au Vin" ("the Wine Port"), a large square on the banks of the Loire where barrels and other goods brought by boat were unloaded. From the 15th century, with the establishment of the first trade exchange, it became the commercial heart of the city. Le Port au changed its name to the Place du Commerce at the end of the 18th century. In 1926, it was farewell to the Loire! A portion of the Erdre and two branches of the Loire, including that of the Bourse, were infilled in order to remedy silting problems and flooding. Hitherto mainly dedicated to trade, the square was gradually to become a crossroads. With more room for shopkeepers and passers-by, it is now

a new venue where people enjoy getting together. Its location in the heart of the city has made it a place where the various modes of transport intersect. There was the port ... Then, in 1826, the first omnibuses; in 1853 the first railway line; in 1876, the first compressed air tram; in 1924, the first buses ... With developments in public transport and the car, the Place du Commerce became a dense and congested traffic area. It was not until 1979 that the central bus station was moved to the Allée Brancas, which allowed space to be created for pedestrians. In 1985, the tram made a major comeback in the city. The station was established just a stone's throw from the Place du Commerce, on the Cours Franklin Roosevelt. In April 2023, Feydeau-Commerce is inaugurating its new pedestrian forecourt, with direct access to trams, a new cycle park and a space conducive to urban walks.

Here an active and mobile city is being developed



100,000

people, on average, pass through the Place du Commerce every day

THE PRESENT-DAY PALAIS DE LA BOURSE WAS DESIGNED BY THE ARCHITECT MATHURIN CRUCY IN 1811.



49

next-generation trams will be in operation by 2026



The Commerce in 1969: a gigantic crossroads where pedestrians, bikes, buses and cars intersected at the junction of the Allée de la Bourse (in the foreground), the Allée de l'île Gloriette (on the left) and Petite Hollande (in the background). ©Nantes Archives, Gilbert Champenois Collection



Nantes long before the notion of "multimodality"... In the 1970s, the car was omnipresent throughout the city (here, between Gloriette-Petite Hollande and Commerce)! ©Nantes Archives, Gilbert Champenois Collection



©Roberto Giangrande, Ville de Nantes



The Commerce today. The square is still ... full of shops, but is now less frenetic thanks to its wide pedestrianised esplanade. ©Nantes Métropole



Infilling the Bourse branch of the Loire, now the Cours Franklin-Roosevelt, early last century. Aerial view of the Place du Commerce, which was already accessible by tram, but one from an entirely different generation... © Nantes Archives



The Commerce in 1959. A branch of the Loire has been infilled, and cars can now drive down the Cours Franklin-Roosevelt. Behind the bus station, the buildings' facades bear witness to the district's social life (cinema, café, etc.). ©Nantes Archives



1967. Aerial view of the Place du Commerce. In the centre, pedestrians wait for their buses in a city that was already prioritising public transport. ©Nantes Archives, Gilbert Champenois Collection



©Nantes Métropole

10

new passenger shelters



312

spaces for bikes in the renovated Commerce car park



Quai de Turenne

Tomorrow there will be a new CHU (University Hospital)

Its star-shaped architecture can be seen from afar. By 2027, the Nantes CHU (University Hospital) will have moved to the south side of the Île de Nantes. Tomorrow's hospital is currently being built: a hospital on a human scale, providing services for patients and health professionals. The CHU (University Hospital), research institutes, the Faculty of Health and paramedical schools will all be housed on one site; this will reinforce its threefold mission of care, training and research.

Innovative in both its practices and its eco-responsible construction, the future hospital will be set in a green environment overlooking the Loire. Connected to the new south-west district by pedestrian routes and cycle tracks, it will also be served by the new tramlines 6 and 7, and Busway line 8.

Here an active city is being created



On the Quai de Turenne, cars benefited from a multi-lane road beside the Île Feydeau's 18th century buildings. ©Nantes Archives, Gilbert Champenois Collection



Established on the Île Gloriette since the 15th century, the Hôtel Dieu has been reincarnated a number of times. The current building was inaugurated in 1964 and, ever since, the site has continued to expand in order to meet the new needs of the population. In 2027, it will be leaving one island to join another: the Île de Nantes. ©Nantes Métropole



In an extension of the creative district, the new hospital will be established in the south-west of the Île de Nantes, near the new République district.

Along the Loire, all the buildings will be interspersed with paths and indoor gardens overlooking the Île's wide open spaces. © LMNB-Studio_Art&Build-Architects_Pargade-Architectes_Artelia_Signes-Paysage



Between the Quai de Turenne and the Allée de l'Hôpital, the infilled branch of the Loire remains undeveloped. The ferry bridge is in the distance. ©Nantes Archives



In the 1970s, the car ruled the roost. On the left is the Quai de Turenne with its congested pavements. ©Nantes Archives



Opposite the CHU (University Hospital), the peaceful Quai de la Fosse now accommodates shops and restaurants, and its vast lawns are perfect for lunch on the terrace or picnics on sunny days. ©Nantes Métropole



7,000

Healthcare students



220,000 m²

adaptable, eco-responsible and digital modular buildings



Gloriette - Petite Hollande

Gloriette-Petite Hollande, a future archipelago park

In place of the present mineral car park, an archipelago park will extend from Feydeau Island to the Loire.

Following the course of the river that was filled in early last century, the Gloriette-Petite Hollande project is set to bring an extensive natural area into being in the form of an archipelago of green islands.

Unspoilt nature, rooted in living, permeable soil, creating cool islands in the heart of the city and providing a setting for a host of activities.

From Quai de la Fosse to Feydeau-Commerce, the famous Saturday morning market will have all the space it needs in the shade of the hackberry trees. A square will make an ideal venue for festive events in the heart of the new archipelago park, set to become a powerful symbol of ecological bifurcation.

Here, a city is inventing itself that's pleasanter to live in and more breathable, to the benefit of one and all.



View from Feydeau Island of Petite Hollande square and the port with the transporter bridge. A notice in the foreground states that the garden is reserved for children and accompanying adults. Circa 1936, the year the square was completed. ©Archives de Nantes



In the foreground: Quai de la Fosse, port cranes, the Loire and a floating dock near Quai Fernand Crovan. In the background: view of the tip of Feydeau Island and Gloriette Island, Léo Lagrange swimming pool, Hôtel-Dieu, the arm of the Madeleine and Haudaudine Bridge. Late 1960s. ©Archives de Nantes



2003. Petite Hollande square today, filled with cars and bordered on either side by two rows of hackberry trees, which will be preserved. ©Ville de Nantes



2022. Petite Hollande square today, taken over by the Saturday market. On the right, the Jacques-Demy Mediatheque (1985) contrasts with the row of buildings along Quai de la Fosse. ©Ville de Nantes



First deliveries from 2028 onwards. The Petite Hollande weekly market is held in the shade of the existing rows of trees, coexisting harmoniously with the square's other uses. ©Agence Ter



Bordered by islands of greenery, an extensive area makes a perfect venue for gatherings, festivities and events. ©Agence Ter

4 ha
of nature,
4 times more
than what we
have at present

ALMOST



1,000

trees and shrubs, 350 of them preserved and 600 newly planted



Gare Maritime

On the Nantes bridge

Designed by the inhabitants during the Great "Nantes, la Loire et nous" ("Nantes, the Loire and us") Debate in 2014, tomorrow the future Anne-de-Bretagne bridge will accommodate all modes of transport.

This "green" bridge will be three times as wide, with a promenade lined with plants to provide a new breathing space.

This bridge/square will prioritise pedestrians, bikes and future tramlines 6 and 7 that will serve the future CHU (University Hospital) and the south-west of the Île de Nantes. The construction site will not be demolishing the current bridge and will be deliberately subdued and responsible. Close to the bridge, the Gloriette-Petite Hollande Esplanade will be transformed whilst retaining its market, and the quays will become a new green promenade overlooking the Loire.

Here a living and accessible city is being built



1975. Right next to the Anne-de-Bretagne bridge, the Quai de la Fosse is undergoing development. In the Loire, the Bailey bridge's piers are being dismantled. In the background, the Léo-Lagrange swimming pool and the Petite-Hollande car park can be seen. ©Nantes Archives, Gilbert Champenois Collection



Heavily used, the Anne-de-Bretagne bridge connects the Fosse quay to the Île de Nantes where the creative district is located, and where there is also a vast relaxation and leisure area on the Quay des Antilles. ©Nantes Métropole



©Dietmar Feichtinger Architectes



Built to replace the ferry bridge that was dismantled in 1958, the Anne-de-Bretagne bridge provides an important road transit link between the north and south sides of the Loire. In the middle ground is the vast Île Gloriette car park. ©Nantes Archives, Gilbert Champenois Collection



In the summer of 2020, the "Coronapiste" was created on the lifting of the lockdown. Widened, coloured and separated from road traffic by concrete blocks, this cycle track is a testimony to the city's desire to encourage active modes of transport within it. ©Nantes Métropole



The future Anne-de-Bretagne bridge will be wide and comfortable, and open to all modes of transport. This green bridge will provide spaces for breaks, relaxation, and also gatherings. ©Dietmar Feichtinger Architectes

53 m
the width of the future bridge will be, compared to its current 18 m

75 % of the bridge is devoted to soft modes of transport

1,270 m² of green spaces



Jardin extraordinaire

A garden city

This is Nantes' 101st park. In the former Miséry quarry is the Jardin Extraordinaire (Extraordinary Garden), with its waterfalls, banana trees and tree ferns! Its development will continue over the years to come.

Overlooking the Loire, the CAP 44 building is to be transformed to accommodate the Cité des Imaginaires devoted to the world of Jules Verne and the contemporary imagination.

Opposite, on the Île de Nantes, the future **Jardins de l'Estuaire** will be added to a set of interlinked parks and gardens connected to the Loire. Covering 1.6 km, they will alternate promenades, huge sunny lawns, play and sports areas and shady spaces.

Here an active and accessible city is emerging



In the background a steamer is manoeuvring on the Loire. The quays cluttered with planks and pipes, and the presence of lorries, bear witness to the port's activities. Commandant Aubin's Square provides an island of greenery at the foot of the cliff. ©Nantes Archives, Gilbert Champenois Collection



A series of works centred on the Miséry quarry began in September 2018. Since then, the former quarry has been transformed into an extraordinary garden, with waterfalls and remarkable plants and an exotic atmosphere. ©Nantes Métropole



A refreshing break at the water's edge. In 2023, the development of a river enlivened by water effects, and punctuated by two mini-waterfalls, will mark a new phase of the project. ©Nantes Métropole



In 1857, the railway line from Paris was extended to Saint-Nazaire. The railway's arrival allowed the industrial development of the Chantenay district. ©Nantes Archives



From the top of the stairway that climbs up the side of the cliff, there is a stunning view over the Loire, the western tip of the Île de Nantes and the south bank of the river. ©Nantes Métropole



28 metres high and with 177 steps, the Escalier de la Falaise (Cliff Stairway) has provided a link between the heights of the Sainte-Anne district and the garden since 2020. ©Nantes Métropole

THE JARDIN EXTRAORDINAIRE (EXTRAORDINARY GARDEN)

25^m

-high waterfall



3,5 ha

of extraordinary, lush gardens

THE GREEN STAR

Nantes is a city dominated by water: 42 km of rivers extend into the heart of the city. The major corridors of the Loire, the Chézine, the Erdre and the Sèvre Nantaise, plus the valleys of the Cens and the Gesvres, form the points of a Green Star that, in the future, will link all the city's green spaces.



Chantenay

Tomorrow's districts

Tomorrow's city of Nantes will be more natural – for a better quality of life and in order to combat the climate emergency; this also means housing and employment for all. A number of urban projects bear witness to this.

The **Bas-Chantenay** is changing. Its environmental ambition, and the development of its industrial heritage and its economic, cultural and leisure activities are all aspects of this project.

Opposite, the western tip of the Île de Nantes continues to evolve; soon there will be a new district in **République**. And tomorrow, on the other side of the Loire, the future district of **Pirmil-Les Isles** will live in harmony with the river, making nature and the landscape levers for its development.

From their design to their completion, these emerging districts are low-carbon and accessible to all. The regional transition sectors (wood, hemp, etc.) will be deployed in their construction.

Here a natural and active city is being built



In the foreground, the Brasseries de la Meuse, established in 1905 in the Misery quarry. In the middle distance, the CAP 44 building, a former flour mill built of reinforced concrete in 1895. The building has been transformed a number of times and will soon house the Cité des Imaginaires (Centre of Imagination). ©Nantes Archives



In the Dubigeon docks, the Little Atlantique Brewery (LAB) has been set up in an entirely renovated former oil mill built in 1852. ©Guillaume Satre



Gradually, a new life is being given to the former industrial buildings on the banks of the Loire. Built in 1942 by Chantiers Dubigeon, the black crane became a listed Historic Monument in 2018. It is currently undergoing renovation. On the Loire, a Navibus line links it to the Île de Nantes. ©Nantes Métropole



The port of Nantes in the 1960s. Ships are moored alongside the north quay, whilst on the Île de Nantes, the shipyards are operating at full capacity. ©Nantes Archives, Gilbert Champenois Collection



Facing the Chamber of Commerce and Industry, the Gare Maritime is the home port of the Navibus line connecting Nantes to Trememoult. A stone's throw away, tramline 1 carries passengers to the city centre. ©Nantes Métropole



The Le Brick building symbolises the power station docks' nautical and maritime vocation. The Cheviré bridge can be seen in the middle distance. ©Valéry Joncheray



PIRMIL-LES ISLES

40,000

trees and shrubs planted over time



BAS-CHANTENAY

4 Docks

and sectors are concerned



Estación de Nantes - Plaza norte

Bienvenido a Nantes Aquí la metrópoli natural toma su fuente

Un soplo de naturaleza al bajar del tren. Inaugurada en octubre de 2019, la plaza de la estación norte actualmente es una gran explanada peatonal abierta al Jardín des Plantes (Jardín Botánico). Primera etapa de la "promenade nantaise" (paseo nantés) hasta el río, es un testimonio de la recuperación del antiguo cauce del Loira en beneficio de los peatones. Muy cerca, el Jardín Botánico desborda, la explanada invita a viajar y a disfrutar de la vida con macizos de plantas exóticas de todo el mundo. Los bancos permiten descansar a la sombra de los árboles. Muy cerca, a orillas del canal Saint-Félix, se extiende una zona con vegetación.

Situada a 10 metros por encima de las vías, es visible desde lejos. Diseñada por el arquitecto Rudy Ricciotti, la nueva estación elevada de Nantes actualmente es una pasarela entre el norte y el sur. Al norte de la estación, ¡hay espacio para los peatones y las bicicletas! Muy cerca del centro histórico y comercial, la plaza facilita los desplazamientos a pie, en tranvía o en bicicleta gracias a instalaciones específicas, como la cicloestación, los nuevos carriles bici o incluso la parada de tranvía y la estación de bicicletas en libre servicio.

Espacio para los peatones y las bicicletas. Aquí la me- trópoli se vuelve más accesible



La estación de Nantes fue destruida durante los bombardeos de los días 16 y 23 de septiembre de 1943. ©Archives de Nantes



Abril de 1979. La plaza norte de la estación de Nantes está dedicada principalmente a los automóviles. La estación se reconstruyó a mediados del siglo XX tras los daños causados durante la Segunda Guerra Mundial. ©Archives de Nantes, Editions Chapeau, Rosy



La primera imagen de Nantes al salir de la estación de ferrocarril: la de una ciudad verde y agradable que da prioridad al transporte público, la bicicleta y los desplazamientos a pie. ©Nantes Métropole



©Nantes Métropole



Años 70. La plaza norte de la estación de Nantes. ©Archives de Nantes, Madec



©Nantes Métropole



Diseñada por el arquitecto Rudy Ricciotti, la estación elevada satisface a las necesidades de los pasajeros, con tiendas, cafeterías y restaurantes.

Conecta el norte y el sur de la estación pasando por encima de las vías. ©Nantes Métropole



La nueva plaza situada al norte de la estación está en contacto directo con el Jardín des Plantes. Numerosos "retazos botánicos", diseminados por la amplia zona peatonal, prolongan el parque hasta el edificio de viajeros. Aquí, sólo se permite la circulación del tranvía. ©Nantes Métropole





Estación de Nantes - Plaza sur

Nantes le recibe Aquí se desarrolla una metrópoli viva

Al bajar del tren, la amplia y cómoda plaza sur de la estación de Nantes se ha diseñado como una plaza central de barrio, con árboles y vegetación, bancos para esperar y reunirse con unas fantásticas vistas del canal Saint-Félix.

La explanada une el centro de la ciudad con los barrios Malakoff y Euronantes. A la vez barrios de negocios y residenciales, albergan a varios miles de habitantes y empleados.

La estación de Nantes se encuentra en la encrucijada de todas las formas de movilidad. Aquí, en el sur, peatones y ciclistas se encuentran gracias a los carriles bici realizados en las inmediaciones de la estación y a las amplias aceras. Desde la estación de transporte público, situada frente a la entrada de la estación de ferrocarril, es posible desplazarse fácilmente por la metrópoli de Nantes.

En 2025 se pondrá en servicio el futuro intercambiador multimodal, donde confluirán diferentes medios de transporte. Directamente conectado con la estación de ferrocarril, albergará la estación de autobuses, la parada de taxis, la lanzadera al aeropuerto, las empresas de alquiler de coches y un gran aparcamiento para bicicletas.

En la encrucijada de la movilidad. Aquí se construye la metrópoli accesible



En 1989 se construyó la estación sur para acoger la línea TGV (tren de alta velocidad) Atlantique. Enfrente, la Maison des Compagnons du Devoir y su torrecilla retorcida. ©Archives de Nantes, Fonds Gilbert Champenois



El antiguo edificio de recepción de pasajeros al sur de la estación. ©Nantes Métropole



Justo enfrente de la entrada sur de la estación de ferrocarril, una única estación de transporte público está comunicada por varias líneas de autobús, Busway y Chronobus. ©Nantes Métropole



La nueva estación elevada, completamente acristalada, recibe a los pasajeros. Da a una plaza diseñada como una plaza de barrio con árboles y zonas verdes. ©Nantes Métropole



Estación de Nantes a finales del siglo XIX. Fue destruida durante los bombardeos de los días 16 y 23 de septiembre de 1943. ©Archives de Nantes, Fondo Jean-Claude Potet, Donatienne de Suyrot



©Archives de Nantes



En esta calle aérea, a 10 metros por encima de las vías, 18 pilares en forma de árboles sostienen la estructura elevada. Los enormes ventanales permiten ver a lo lejos la Catedral y el Castillo de los duques de Bretaña. ©Nantes Métropole



La plaza sur, salpicada de espacios verdes, está equipada con bancos propicios para la espera, el descanso y el encuentro. ©Nantes Métropole

LA PLAZA SUR
DE LA ESTACIÓN

3 550 m²

de zonas
verdes

EL FUTURO
INTERCAMBIADOR

1 200

plazas de
aparcamiento para
bicicletas



4

líneas de transporte
público (autobús,
chronobus y busway)



210

árboles frente a
110 anteriormente



20

Líneas de autobús
regionales, nacionales
e internacionales





Duchesse-Anne

Recuperar un suelo vivo

La metrópoli de Nantes es reconocida por ser un territorio de naturaleza y agua. Frente a la emergencia climática, cultiva su patrimonio natural con la firme voluntad de recuperar un suelo vivo, árboles y vegetación. Actualmente, el "Plan pleine terre" (Plan todo tierra) se aplica en todas partes donde el asfalto no es necesario: espacios públicos, patios de colegios y guarderías, parques, etc. Aquí, muy cerca, el asfalto seguirá retrocediendo para abrir paso a un jardín que se extenderá sobre el Cours Saint-Pierre y el Cours Saint-André.

Aquí crece la metrópoli natural



parques y jardines públicos



2 500

árboles plantados cada año



Los años 1960 marcaron el comienzo de la era del "todo-automóvil". Aquí, maqueta del proyecto de intercambiador de la Place de la Duchesse Anne en agosto de 1963. El proyecto nunca se realizó. En primer plano, el castillo. En segundo plano, el intercambiador, la fábrica Lefèvre-Utile y la Avenue Carnot. Al fondo, los Champs de Mars. ©Archives de Nantes



Los fosos del castillo de los Duques de Bretaña son un oasis de biodiversidad. En las cuencas se han reintroducido más de 4.000 plantas autóctonas de humedales para reconectar el Castillo con el Erdre que pasa por sus fosos. ©Nantes Métropole



Liberado de los automóviles a principios del siglo XXI, el sector de la Duchesse-Anne ha recuperado su color y realiza el Castillo de los duques de Bretaña.

Plantado con árboles y vegetación autóctona, ofrece un soplo de aire fresco a los habitantes y visitantes en el centro de la ciudad. ©Nantes Métropole



Cuando el Loira pasaba al pie del Castillo de los Duques de Bretaña (finales del siglo XIX). Desde el sur, el Pont de la Rotonde permite llegar al Cours Saint-Pierre y al Cours Saint-André hasta el Erdre. ©Archives de Nantes



A principios de los años 70, los espacios públicos del sector Duchesse-Anne estaban dedicados principalmente al automóvil, que disponía de una carretera de varios carriles. Los transeúntes utilizaban una estrecha acera a lo largo del foso del Castillo de los Duques de Bretaña (a la izquierda) y un carril bus (derecha). En segundo plano, el Pont de la Rotonde. ©Archives de Nantes, Fonds Gilbert Champenois



Muy cerca de la estación de Nantes, el sector de la Duchesse-Anne es un espacio donde se cruzan todas las formas de movilidad, en particular la línea 1 de tranvía (Este-Oeste) y la línea 4 de busway (Norte-Sur). Los generosos espacios públicos permiten la circulación tranquila de peatones y ciclistas. ©Nantes Métropole



Miroir d'eau

A la reconquista de la naturaleza

La Métropoli ya no se conforma con proteger su biodiversidad, y ahora trabaja para la recuperación de espacios naturales, y así dar cabida a la fauna y la flora. Atravesada por el Loira y sus afluentes, también protege sus cursos de agua y humedales.

Un vistazo a los fosos del Castillo: en este oasis de biodiversidad viven ovejas de Ouessant, murciélagos, libélulas y vencejos. A lo largo de las orillas se han reintroducido más de 4.000 plantas autóctonas de humedales.

Los oasis son remansos de paz para la biodiversidad en el medio urbano e islas de frescor en verano. Favorecen la vida y los desplazamientos de especies animales y vegetales a lo largo de los jardines y los cursos de agua.

Remansos de paz Aquí se perfila la metrópoli natural



El Square Elisa Mercœur, entre el Cours Franklin-Roosevelt y el ferrocarril. Al fondo, el edificio Neptune en el extremo Este de la isla Feydeau.

©Archives de Nantes, Fonds Gilbert Champenois



En el centro del paseo de Nantes, el estanque refleja la silueta del Castillo de los Duques de Bretaña. ©Nantes Métropole



Todos los veranos, el estanque se anima con chorros de agua, nebulizadores y una fuente. Un espacio de juego y relajación muy apreciado por las familias de la metrópoli. ©Nantes Métropole



©Nantes Métropole, Roberto Giangrande



El Square Elisa Mercœur en construcción entre el Castillo y el ferrocarril. En segundo plano, el intercambiador de la Duchesse-Anne y, a la derecha, las torres de la antigua fábrica LU. ©Archives de Nantes, Madec



Descanso en un banco a orillas del estanque del Square Elisa Mercœur. ©Archives de Nantes



Un oasis de frescor, entre la naturaleza y el agua. Aquí, peatones y ciclistas circulan libremente. ©Nantes Métropole



Juegos de reflejos al pie del Castillo. ©Nantes Métropole

1 000 km

de cursos de agua



4 100

especies de fauna y flora identificadas en la metrópoli de Nantes, de las cuales 269 especies notables



50

oasis de biodiversidad desde ahora hasta 2026, de los cuales ya se han creado y restaurado 22

9 200 ha

de humedales, con más de 2.500 km de setos y 3.500 ha de praderas



Bouffay

¿Pasear? ¡El auténtico placer del centro de la ciudad! Aquí se desarrolla una metrópoli viva

Pasear por el centro de la metrópoli es parte de un cierto modo de vida al estilo de Nantes. La gente también viene a trabajar al centro de la ciudad, a asistir a espectáculos, a hacer gestiones o a reunirse para tomar una copa. ¡Cada uno encuentra lo que busca! Para fomentar todos estos usos, la Metrópoli está rehabilitando los espacios públicos con aceras más amplias, jardines y áreas de juegos infantiles, peatonalizando nuevas calles, facilitando la instalación de terrazas de verano, apoyando eventos y, por supuesto, reforzando la seguridad.

A pie, en bicicleta, en tranvía, en autobús e incluso en lanzadera fluvial: en el centro de la metrópoli, se ha pensado todo para facilitar los desplazamientos y reducir la dependencia del automóvil. Desde 2021, el transporte público en Nantes es gratuito los fines de semana. La red para bicicletas sigue desarrollándose, especialmente con la creación de 50 km de vías estructurantes por toda la ciudad desde ahora hasta 2026. Todos los años se peatonalizan nuevas calles, de forma permanente o durante el verano. El objetivo es hacer frente a la emergencia climática y construir un centro urbano agradable y tranquilo.

¿Cómo desplazarse por el centro de la ciudad? ¡Es fácil! Aquí la metrópoli es cada vez más accesible



A partir de la posguerra, Nantes se transformó con la finalización de las obras de relleno del Loira. Desde el extremo Este de la isla Feydeau, ahora se puede llegar directamente al mercado cubierto de la Place du Bouffay (los 4 tejados alargados en la parte izquierda de la foto). ©Archives de Nantes



A mediados de los años 1990, la Place du Bouffay era un lugar de intercambio entre diferentes medios de transporte: se llegaba por la carretera (el Cours Franklin Roosevelt en primer plano) para aparcar alrededor del mercado, con la línea 1 del tranvía al pie del parking. ©Archives de Nantes, Patrick Jean



Deconstruido en 2010, el mercado cubierto de Bouffay abre el espacio de una plaza que ahora es totalmente peatonal, parada imprescindible para los paseos primaverales. ©Nantes Métropole



El barrio Bouffay también cuenta con sus agradables callejuelas heredadas de la época medieval. El lugar ideal para disfrutar de momentos con amigos o pasear en familia, con una amplia oferta de tiendas y restaurantes. ©Nantes Métropole



A principios del siglo XX, el Quai Flesselles, actualmente peatonal, parecía un gran bulevar urbano. ©Archives de Nantes, Editions Artaud père et fils, Gaby



Algunos aún recuerdan estas plazas emblemáticas de Nantes donde el automóvil era el rey (aquí la Place du Bouffay es un parking). ©Archives de Nantes



Bouffay, barrio histórico de la ciudad, se reinventa constantemente, e incluso se atreve a dar un "paso al lado" con la exposición de una obra del "Voyage à Nantes" (Viaje a Nantes) en su plaza. Pero también la organización de rastrillos, como un guiño al antiguo mercado cubierto. ©Nantes Métropole



El barrio Bouffay es el lugar ideal para salir y, por la noche, se anima con sus generosas terrazas muy apreciadas por los habitantes de Nantes y el creciente número de turistas. ©Nantes Métropole



13 nuevas calles peatonales desde 2021, es decir, 25 km de zonas peatonales



713 terrazas permanentes y 155 estacionales

MÁS DE **1 800** tiendas



100% de la red de transporte público gratuito los fines de semana



Feydeau

La carretera se convierte en jardín

El sector Feydeau-Commerce ha cambiado mucho. El antiguo espacio dedicado a la circulación de autobuses se ha transformado en un jardín, un espacio tranquilo dedicado a los peatones y al tranvía. Este nuevo eslabón del paseo de Nantes, desde la estación hasta el Loira, intensifica el placer del centro de la ciudad y facilita el acceso a las tiendas y los servicios. La naturaleza en la ciudad y el agua recuperan el lugar que les corresponde. En el antiguo cauce del Loira, que pasaba por aquí hasta 1926, actualmente se encuentra un gran jardín salpicado de alamedas, árboles, bosquesillos, parterres y fuentes, que aportan frescor al centro de la ciudad.

Aquí florece la metrópoli natural y viva



Antes de 1930, obras de relleno del brazo de la Bourse, actual Cours Franklin-Roosevelt, a la altura del Quai Brancas. La línea ferroviaria se soterró en 1955. A la izquierda, inicio de la Place du Commerce. ©Archives de Nantes



1954. En la esquina de la Allée Jean-Bart y la Allée Flesselles, actualmente peatonales, se cruzan autobuses, automóviles, bicicletas y peatones. Al fondo a la derecha, un agente regula el tráfico. ©Archives de Nantes



El nuevo espacio Feydeau dedica un amplio lugar a los árboles y la vegetación local. Aquí florece una camelia rosa, como escapada del Jardin des Plantes. ©Nantes Métropole



1954. En el cruce del Cours Franklin-Roosevelt y del Cours des 50 Otages. ©Archives de Nantes



En el sector Feydeau-Commerce, la línea 1 del tranvía ahora pasa por el medio de los jardines. ©Nantes Métropole



Como un guiño al estanque situado frente al Castillo de los Duques de Bretaña, el agua recupera su lugar en el antiguo cauce del Loira, frente a la Place du Commerce. Una nueva fuente de frescor y animación en el centro de la ciudad. ©Nantes Métropole

2,7 ha
de espacio público
reinventado

3 000

arbustos y plantas
perennes, de las
cuales 2.300 lirios

8 estanques
acuáticos
en circuito
cerrado



Commerce

Lugar de encuentro en la Place du Commerce

El centro de la metrópoli no ha dejado de evolucionar. Para hacer frente a los retos de nuestra época, la Place du Commerce está adquiriendo una nueva cara. En la Edad Media, la Place du Commerce era ante todo "el Port au Vin" (el puerto del vino), una gran plaza a orillas del Loira donde se descargaban las barricas y otras mercancías transportadas en barco. A partir del siglo XV, se convirtió en el corazón comercial de la ciudad con la instalación de la primera bolsa de comercio. El Port au Vin adoptó el nombre de Place du Commerce a finales del siglo XVIII. En 1926, ¡adiós al Loira! Una parte del Erdre y dos brazos del Loira, incluido el de la Bourse, se rellenaron para solucionar los problemas de enarenamiento y las crecidas del río. La Place, hasta entonces dedicada principalmente al comercio, se transformó poco a poco en un cruce de carreteras. Con más espacio para los comerciantes y los transeúntes, ahora es un nuevo lugar donde disfrutar de los encuentros. Su ubicación en el centro de la ciudad la ha convertido en

el lugar donde se cruzan todos los medios de transporte. Estaba el puerto... Después, en 1826, los primeros ómnibus; en 1853, la primera línea de ferrocarril; en 1876, el primer tranvía de aire comprimido; en 1924, los primeros autobuses... Con el desarrollo del transporte público y del automóvil, la Place du Commerce se ha convertido en una zona de tráfico denso y congestionado. No fue hasta 1979 cuando la estación central de autobuses se trasladó a la Allée Brancas, lo que permitió habilitar la plaza como zona peatonal. En 1985, el tranvía regresó a la ciudad. La estación se encuentra muy cerca de la Place du Commerce, en el Cours Franklin Roosevelt.

En abril de 2023, Feydeau-Commerce inauguró su nueva plaza peatonal, con un acceso directo al tranvía, un nuevo aparcamiento para bicicletas y una zona propicia para los paseos urbanos.

Aquí se habilita la metrópoli activa y móvil



EL ACTUAL PALACIO DE LA BOLSA FUE DISEÑADO POR EL ARQUITECTO MATHURIN CRUCY EN 1811

100 000

personas de media pasan cada día por la Place du Commerce



49

trenes de nueva generación puestos en servicio desde ahora hasta 2026



La Place du Commerce en 1969: una gigantesca encrucijada donde se cruzan peatones, bicicletas, autobuses y automóviles entre la

Allée de la Bourse (en primer plano), la Allée de l'île Gloriette (a la izquierda) y la Place de la Petite Hollande (al fondo). ©Archives de Nantes, Fonds Gilbert Champenois



Nantes mucho antes de la noción de "multimodalidad"... En los años 1970, el automóvil estaba omnipresente en la

ciudad (aquí entre la Gloriette-Petite Hollande y la Place du Commerce) ©Archives de Nantes, Fonds Gilbert Champenois



©Roberto Giangrande, Ville de Nantes



La Place du Commerce actualmente. Una plaza que sigue siendo comercial, y ahora tranquila gracias a su gran explanada peatonal. ©Nantes Métropole



Obras de relleno del brazo de la Bourse, actual Cours Franklin-Roosevelt, a principios del siglo pasado. Desde arriba, la Place du Commerce, ya comunicada por un tranvía, pero de una generación completamente diferente... ©Archives de Nantes



La Place du Commerce, 1959. El brazo del Loira se ha rellenado y ahora los automóviles pueden circular por el Cours Franklin-Roosevelt. Detrás de la estación de autobuses, las fachadas de los edificios dan testimonio de la vida social del barrio (cine, cafeterías, etc.). ©Archives de Nantes



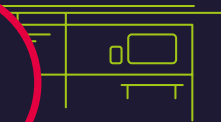
1967. La Place du Commerce a vista de pájaro. En el centro, peatones esperan sus autobuses, en una ciudad que ya se esforzaba por desarrollar el transporte público. ©Archives de Nantes, Fonds Gilbert Champenois



©Nantes Métropole

10

nuevas
marquesinas
para los
pasajeros



312

plazas para bicicletas
en el aparcamiento
Commerce renovado



Quai de Turenne

En el futuro, un nuevo Centro Hospitalario Universitario

Su arquitectura en forma de estrella es visible desde lejos. En 2027, el Centro Hospitalario Universitario de Nantes habrá abandonado su actual emplazamiento para instalarse en la orilla sur de la isla de Nantes. Allí, actualmente se está construyendo el futuro hospital, a escala humana, al servicio de los pacientes y de los profesionales sanitarios. En el mismo emplazamiento, reunirá el Centro Hospitalario Universitario, institutos de investigación, la facultad de medicina y escuelas paramédicas, reforzando así su triple misión de asistencia, formación e investigación.

Innovador tanto en sus prácticas como en su construcción eco-responsable, el futuro hospital estará situado en un entorno verde, abierto al Loire. Conectado con el nuevo sector sudoeste por vías peatonales y carriles bici, también estará comunicado por las nuevas líneas 6 y 7 de tranvía y la línea 8 de busway.

Aquí se crea la metrópoli activa



En el Quai de Turenne, los automóviles disponen de una carretera de varios carriles para bordear los edificios del siglo XVIII construidos en la isla Feydeau.

©Archives de Nantes, Fonds Gilbert Champenois



Instalado en la île Gloriette desde el siglo XV, el Hôtel Dieu ha sido destinado a diferentes usos. El edificio actual se inauguró en 1964 y, desde entonces, el emplazamiento se ha ampliado constantemente para satisfacer las nuevas necesidades de la población. En 2027, dejará una isla para unirse a otra: la isla de Nantes.

©Nantes Métropole



En la prolongación del barrio de la Création, el nuevo hospital se situará en el sudoeste de la isla de Nantes, cerca del nuevo barrio République.

A orillas del Loire, todos los edificios estarán salpicados de caminos y jardines interiores abiertos a los grandes espacios de la isla. © LMNB-Studio_Art&Build-Architects_Pargade-Architectes_Artelia_Signes-Paysage



Entre el Quai de Turenne y la Allée de l'Hôpital, el antiguo brazo del Loire rellenado aún no se ha habilitado.

A lo lejos, el puente transbordador.

©Archives de Nantes



En los años 70, el automóvil tenía todos los derechos. A la izquierda, el Quai de Turenne y sus concurridas aceras.

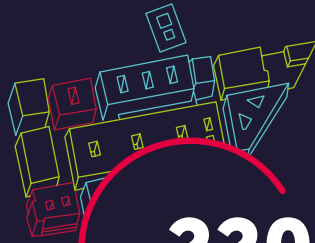
©Archives de Nantes



Frente al Centro Hospitalario Universitario, el tranquilo Quai de Turenne actualmente alberga tiendas y restaurantes, así como amplias

zonas de césped, lo que permite almorzar en una terraza o hacer un picnic cuando hace buen tiempo.

©Nantes Métropole



220 000 m²

de edificios modulares adaptables, eco-responsables y digitales



Gloriette - Petite Hollande

Gloriette-Petite Hollande, un futuro parque archipiélago

En el lugar que ocupa el actual parking mineral, se desplegará un parque archipiélago desde la isla Feydeau hasta el Loira.

Sobre el río rellenado a comienzos del siglo pasado, el proyecto Gloriette-Petite Hollande dibuja un amplio espacio de naturaleza formado por un archipiélago de islas vegetales.

De este modo, esta naturaleza salvaje, anclada en un suelo permeable y vivo, creará islas de frescor en el centro de la ciudad, y servirá para múltiples usos.

Desde el Quai de la Fosse hasta Feydeau-Commerce, el famoso mercado de los sábados por la mañana ocupará un lugar destacado a la sombra de los almecees. Una plaza propondrá eventos festivos en el centro del nuevo parque archipiélago, convertido en un importante símbolo de la bifurcación ecológica.

Aquí se inventa una ciudad donde es más agradable vivir, y más respirable, para todas y todos.



Vista desde la isla Feydeau del Square de la Petite Hollande y del puerto con el puente transbordador. En primer plano, un cartel especifica que el

jardín está reservado a los niños y a sus acompañantes. Hacia 1936, fecha de finalización de la habilitación del Square. ©Archives de Nantes



En primer plano: el Quai de la Fosse, grúas portuarias, el Loira y un dique flotante cerca del Quai Fernand Crouan. En segundo plano: vista del

extremo de la isla Feydeau y de la isla Gloriette, la piscina Léo Lagrange, el Hôtel-Dieu, el brazo de la Madeleine y el Puente Haudaudine. Finales de los años 1960. ©Archives de Nantes



2003. La Place de la Petite Hollande en la actualidad, ocupada por automóviles y bordeada a ambos lados por dos hileras de almecees, que se conservarán. @Ville de Nantes



2022. La Place de la Petite Hollande en la actualidad, ocupada por el mercado de los sábados.

A la derecha, la mediateca

Jacques-Demy (1985) contrasta con la alineación de los edificios del Quai de la Fosse. @Ville de Nantes



Primeras entregas a partir de 2028. El mercado semanal de la Petite Hollande se instala a la sombra de los árboles de alineación existentes,

cohabitando armoniosamente con otros usos. ©Agence Ter



Bordeado por islas de naturaleza, un vasto espacio permite reuniones, fiestas y eventos. ©Agence Ter



4 ha

de naturaleza,
es decir, 4 veces
más que lo
existente

CERCA DE



1,000

árboles y arbustos de los cuales
350 conservados y 600 árboles plantados



Gare Maritime

En el Pont de Nantes

El Pont Anne de Bretagne, pensado por los habitantes durante el Gran Debate "Nantes, la Loire et nous" (Nantes, el Loira y nosotros) en 2014, acogerá todos los modos de desplazamiento una vez finalizado.

El puente será tres veces más ancho y contará con zonas verdes para ofrecer un paseo arbolado y un espacio para respirar. El Puente-plaza dará prioridad a los peatones, las bicicletas y las futuras líneas de tranvía 6 y 7, que comunicarán el futuro Centro Hospitalario Universitario con el sudoeste de la isla de Nantes. La obra no demolerá el puente actual y será deliberadamente austera y responsable. Cerca del puente, la explanada Gloriette-Petite Hollande se transformará conservando su mercado y los muelles se convertirán en un nuevo paseo con zonas verdes abierto al Loira.

Aquí se construye la metrópoli viva y accesible



1975. Right next to the Anne-de-Bretagne bridge, the Quai de la Fosse is undergoing development. In the Loire, the Bailey bridge's piers are being dismantled. In the background, the Léo-Lagrange swimming pool and the Petite-Hollande car park can be seen. ©Nantes Archives, Gilbert Champenois Collection



Heavily used, the Anne-de-Bretagne bridge connects the Fosse quay to the Île de Nantes where the creative district is located, and where there is also a vast relaxation and leisure area on the Quay des Antilles. ©Nantes Métropole



©Dietmar Feichtinger Architectes



Built to replace the ferry bridge that was dismantled in 1958, the Anne-de-Bretagne bridge provides an important road transit link between the north and south sides of the Loire. In the middle ground is the vast Île Gloriette car park. ©Nantes Archives, Gilbert Champenois Collection



In the summer of 2020, the "Coronapiste" was created on the lifting of the lockdown. Widened, coloured and separated from road traffic by concrete blocks, this cycle track is a testimony to the city's desire to encourage active modes of transport within it. ©Nantes Métropole



The future Anne-de-Bretagne bridge will be wide and comfortable, and open to all modes of transport. This green bridge will provide spaces for breaks, relaxation, and also gatherings. ©Dietmar Feichtinger Architectes

53 m

de ancho para el futuro puente, en lugar de los 18 m actuales

75 %

del puente dedicado a la movilidad suave

1 270 m²

de zonas verdes



Jardin extraordinaire

La métropoli de los jardines

Es el 101º parque de Nantes. En la antigua cantera Miséry se ha creado el Jardin Extraordinaire, con sus cascadas, plátanos y helechos arborescentes. Su habilitación continuará a lo largo de los años.

Frente al Loira, el edificio CAP 44 se transformará para albergar la Cité des Imaginaires, dedicada al mundo de Julio Verne y a los imaginarios contemporáneos.

Enfrente, en la isla de Nantes, los futuros **Jardins de l'Estuaire** reforzarán un conjunto de parques y jardines unidos entre sí y conectados con el Loira. A lo largo de 1,6 km, alternarán paseos, amplias zonas de césped soleadas, áreas de juegos y de deporte y zonas de sombra.

Aquí crece la métropoli activa y accesible



Al fondo, un transatlántico maniobra en el Loira. Los muelles atestados de tabloneros y tuberías y la presencia de camiones testimonian la actividad del puerto. El Square du Commandant Aubin ofrece una isla de verdor al pie del acantilado. ©Archives de Nantes, Fonds Gilbert Champenois



En septiembre de 2018 comenzó una serie de obras en torno a la cantera Miséry. Desde entonces, la antigua cantera se ha transformado en un jardín extraordinario, adornado con cascadas y plantas notables en un ambiente exótico. ©Nantes Métropole



Un descanso refrescante a orillas del agua. En 2023, el aprovechamiento de un río, animado con efectos acuáticos y salpicado con dos minicascadas marcará una nueva etapa del proyecto. ©Nantes Métropole



En 1857, la línea ferroviaria procedente de París se prolongó hasta Saint-Nazaire. La llegada del ferrocarril permitió el desarrollo industrial del barrio de Chantenay. ©Archives de Nantes



Desde lo alto de la escalera que sube por la ladera del acantilado, se puede disfrutar de unas vistas fantásticas del Loira, la punta oeste de la isla de Nantes y de la orilla sur del río. ©Nantes Métropole

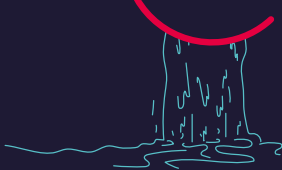


Con 177 escalones y 28 metros de altura, la Escalera del acantilado conecta la parte alta del barrio Sainte-Anne con el jardín desde 2020. ©Nantes Métropole

EL JARDIN EXTRAORDINAIRE

25^m

de altura de cascada



3,5 ha

de jardín extraordinario y exuberante

LA ESTRELLA VERDE

Nantes es una ciudad de agua que se extiende a lo largo de 42 km de ríos y arroyos hasta el centro de la ciudad. Los grandes corredores del Loira, del Chézine, del Erdre y del Sèvre nantais, a los que se suman los valles del Cens y del Gesvres, forman los brazos de una Estrella verde que en un futuro conectará todas las zonas verdes de la métropoli.



Chantenay

Los barrios del futuro

La metrópoli de Nantes del futuro significa más naturaleza para una mejor calidad de vida y luchar contra la emergencia climática y también supone viviendas y empleo para todas y todos. Varios proyectos urbanos dan testimonio de ello.

El **Bas-Chantenay** está experimentando una rápida transformación. La ambición medioambiental, la valorización de su patrimonio industrial y el desarrollo de actividades económicas, culturales y de ocio son las señas de identidad del proyecto.

Enfrente, el extremo oeste de la isla de Nantes sigue evolucionando, y próximamente se creará un nuevo barrio en **République**. Y al otro lado del Loira, el futuro barrio de **Pirmil-Les Isles** vivirá al ritmo del río, haciendo de la naturaleza y del paisaje la palanca de su planificación.

Desde el diseño hasta la realización, estos barrios en ciernes responderán a la sobriedad de carbono y a la accesibilidad para todas y todos. Para la construcción, se movilizarán los sectores regionales de transición (madera, cáñamo, etc.).

Aquí se construye la metrópoli natural y activa



En primer plano, las fábricas de cerveza de la Meuse instaladas en 1905 en la cantera Misery. Al fondo, el edificio CAP 44, una antigua molinería construida en hormigón armado en 1895.

El edificio ha sido transformado varias veces y próximamente albergará la Cité des Imaginaires. ©Archives de Nantes



En la cala Dubigeon, la Little Atlantic Brewery (LAB) se ha instalado en una antigua almazara construida en 1852 y completamente rehabilitada.

©Guillaume Satre



Poco a poco, los antiguos edificios industriales de las orillas del Loira adquieren una nueva vida. Construida en 1942 por los Chantiers Dubigeon,

la grúa negra está clasificada Monumento Histórico desde 2018. Actualmente está siendo renovada. En el Loira, una línea de navibus enlaza la isla de Nantes. ©Nantes Métropole



El puerto de Nantes en los años 60. En la orilla norte, los barcos están amarrados en el muelle, mientras que en la isla de Nantes, los astilleros funcionan a pleno rendimiento.

©Archives de Nantes, Fonds Gilbert Champenois



Frente a la Cámara de Comercio e Industria, la estación marítima es el puerto base de la línea de navibus que enlaza Nantes con Trentemoult.

Muy cerca, la línea 1 del tranvía lleva a los viajeros al centro de la ciudad. ©Nantes Métropole



El edificio Le Brick es el emblema de la vocación náutica y marítima de la cala de la Central eléctrica. Al fondo, el Pont de Cheviré. ©Valéry Joncheray



PIRMIL-LES ISLES

40 000

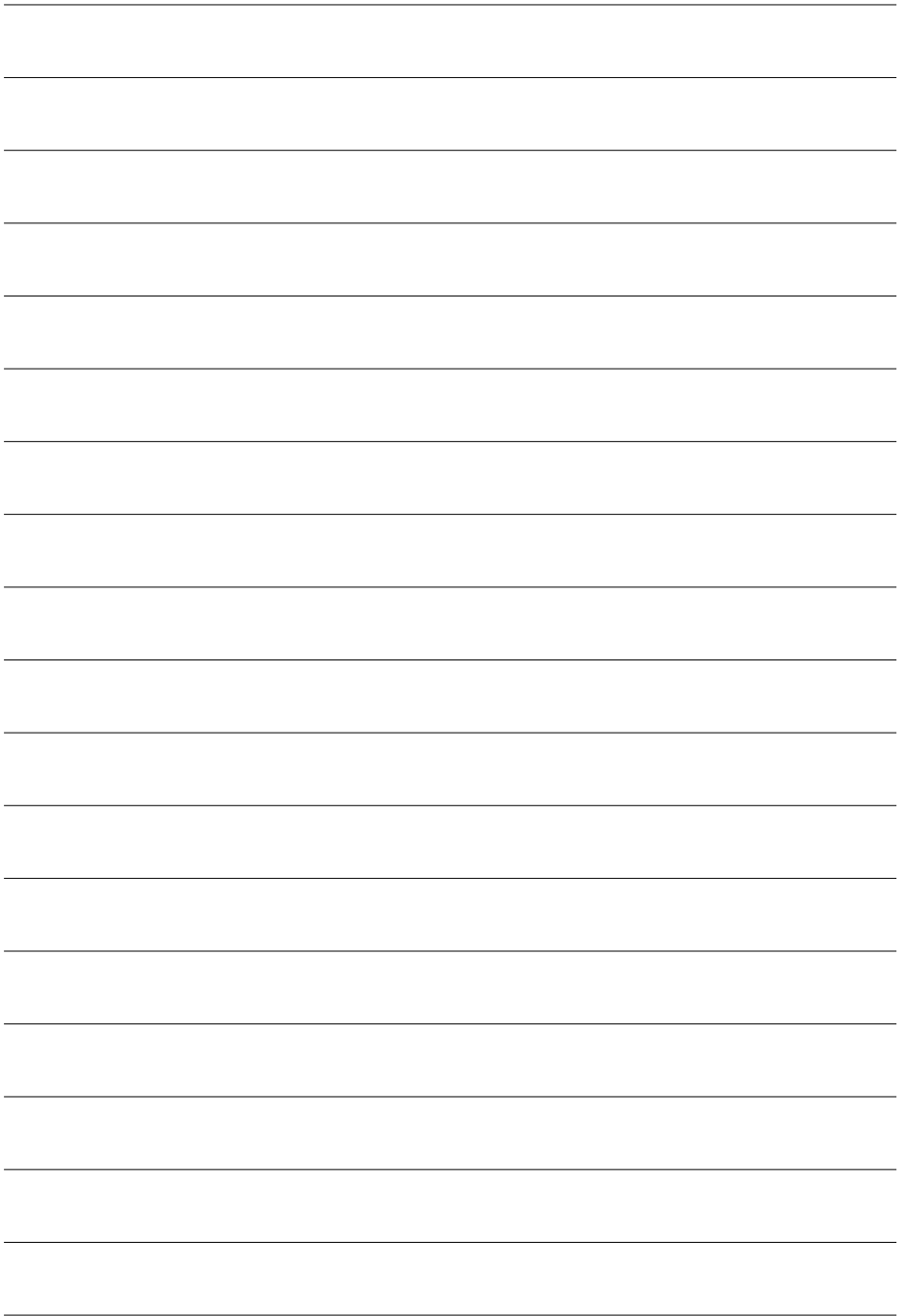
árboles y arbustos plantados en el futuro

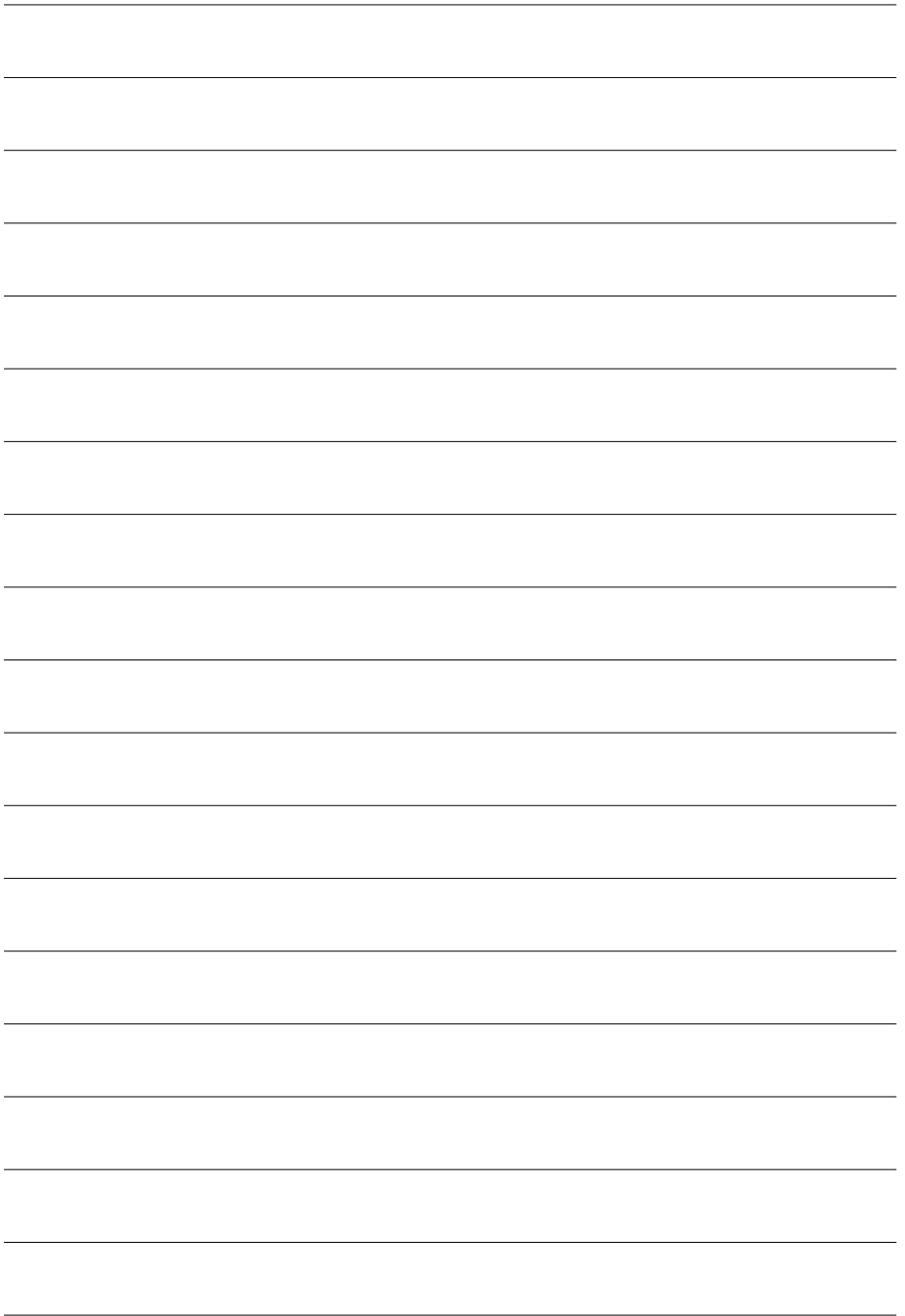


BAS-CHANTENAY

4 Calas

o sectores clave







SEMSE-1342 - DC à l'information et à la relation au Citoyen Nantes Métropole - DCIRC 2023-03-1190. Adaptation Dupljet