



ENSEMBLE  
POUR LES QUARTIERS  
POPULAIRES NANTAIS :  
UN CAP COMMUN  
POUR 2022-2026.



# ÉDITO

---

Les crises que traverse notre société toute entière aggravent encore celles que connaissent les quartiers populaires. Il est donc de notre responsabilité de tout mettre en œuvre pour répondre aux difficultés de leurs habitantes et de leurs habitants. Pour cela, nous pouvons mobiliser de nombreux leviers à l'échelle de la Ville et de la Métropole, pour le logement, les espaces publics, la prévention, le développement économique, l'éducation, la sécurité, les jeunes, le sport, l'accès à la culture, à la santé, à une alimentation de qualité, aux droits, mais aussi sur les enjeux des transitions écologiques et du vieillissement.

Notre cap est clair : le refus d'assigner à un destin écrit d'avance pour au contraire défendre l'émancipation de toutes et tous. Plus que jamais, la République doit protéger chacune et chacun, quels que soient son origine, sa couleur de peau ou son lieu d'habitation. Nous voulons que chaque Nantaise et Nantais ait les moyens de construire son autonomie, de vivre, de penser et d'agir librement.

Face à ce défi, avec mon équipe, nous assumons et revendiquons avec fierté d'investir davantage là où il y en a le plus besoin. Quand nous investissons pour les quartiers populaires, nous investissons pour toute notre ville. C'est dans cet esprit que nous portons 4 projets globaux sur Bellevue, Dervallières, Nantes Nord et Bottière Pin Sec avec un investissement conséquent de 650 millions d'euros. Ces projets sont globaux parce qu'ils concilient l'urbain et l'humain et ciblent à la fois le logement, le cadre de vie et tous les aspects de la vie quotidienne des habitants. C'est là une exigence constante des projets et des actions que nous menons dans tous les quartiers de la ville de Nantes.

C'est avec ce cap commun et cette ambition que nous vous présentons ce nouveau plan d'actions qui s'inscrit pleinement dans la dynamique du premier plan « 26 actions pour la vie des quartiers de 2018 ». C'est un travail collectif, enrichi de l'expertise de celles et ceux qui agissent au quotidien au plus près des habitants parce qu'il nous faut garder à l'esprit que ces quartiers sont avant tout riches de la force des talents qui les animent. Nous les remercions sincèrement de leur implication importante et déterminante depuis le début de ce mandat et notamment de leur forte mobilisation lors des 9 « rendez-vous des quartiers populaires ».

Ce deuxième plan s'appuie également sur l'engagement des élus de la Ville de Nantes et de la Métropole qui travaillent à ce que chacune des décisions prises pour l'ensemble des territoires soit aussi une action en faveur des quartiers populaires.

Vous trouverez dans ce document les principales actions des 11 priorités que nous comptons renforcer encore. Il n'est ni exhaustif, ni figé et pourra être alimenté en continu, tout au long du mandat.

Ensemble, continuons !

Johanna Rolland  
Maire de Nantes  
Présidente de Nantes Métropole

Bassem Asseh  
1<sup>er</sup> adjoint au Maire, en charge de la politique de la Ville

# LES QUARTIERS POPULAIRES NANTAIS : UN CAP COMMUN POUR 2022-2026

41 000 Nantaises et Nantais vivent dans un quartier dit prioritaire où se concentrent les inégalités urbaines et sociales. Les 12 quartiers prioritaires de la ville (QPV) ont des réalités sociales, humaines et économiques différentes de celles des autres quartiers. Ici, le niveau de vie médian est deux fois inférieur à la moyenne métropolitaine, le chômage deux fois plus élevé, l'accès aux droits insuffisant. Ces ruptures d'égalité sont subies au quotidien par celles et ceux qui sont le plus en difficulté, les plus fragilisés.

## Un premier plan d'actions en direction des quartiers populaires (juin 2019)

En septembre 2018, la Ville de Nantes engage une réflexion collective avec les acteurs associatifs, qui aboutit au premier plan quartiers : « 26 actions pour la vie des quartiers populaires ». Ces actions immédiates et en proximité répondent à l'urgence de la situation. Quelques mois plus tard, la crise sanitaire amplifie les difficultés des habitants les plus précaires. Cette fracture avec les quartiers populaires nantais interroge : quelle société voulons-nous ?

## Une ambition collective forte...

Pour une société plus égalitaire entre les territoires urbains : nous revendiquons et assumons, avec fierté, d'investir plus là où il y en a le plus besoin, dans les quartiers populaires. Peu importe ses moyens, sa situation, son lieu d'habitation, son genre ou son origine, chaque Nantaise et chaque Nantais a les mêmes droits et doit pouvoir accéder aux mêmes services, à la même mobilité. C'est cela l'égalité et la justice sociale.



1<sup>er</sup> Plan en direction des quartiers populaires (juin 2019)



Séminaire politique - Ville de Nantes (juillet 2021)



## LES QUARTIERS POPULAIRES NANTAIS : UN CAP COMMUN 2022-2026



8<sup>e</sup> Rendez-vous des quartiers populaires (10 mai 2022)

Cela se traduit par des choix stratégiques et politiques forts, et une exigence constante. C'est d'abord un investissement financier collectif conséquent : 650 millions d'euros sont ainsi programmés pour les projets de renouvellement urbain (Bellevue, Nantes Nord, Bottière, Dervallières). C'est aussi la capacité à concilier temps court et long, à répondre aux urgences tout en construisant l'avenir. C'est enfin et surtout la volonté de se mobiliser collectivement aux côtés des partenaires notamment l'Etat co-pilote du contrat de ville avec Nantes Métropole. Il n'y a pas seul un adjoint en charge de la politique de la ville, ni une politique publique dédiée : c'est un collectif d'élus qui se mobilise pour que chaque politique publique prenne en compte les quartiers populaires nantais. Le rôle de veille, d'aiguillon des associations et des conseils citoyens est primordial dans l'élaboration de ce Plan quartiers populaires : ils remontent les difficultés des habitants, interpellent la collectivité sur les signaux faibles et sont force de proposition d'actions innovantes. Les Rendez-vous des quartiers

populaires organisés chaque trimestre par Bassem Asseh, 1<sup>er</sup> adjoint, permettent de croiser les regards sur des sujets de préoccupations partagées (collectivité/associations/conseils citoyens). Les stratégies portées par l'Accoord, l'Atdec et NMH, trois acteurs clefs, investis quotidiennement auprès des habitants en proximité, participent pleinement de l'ambition que nous affirmons ici pour les quartiers populaires nantais.

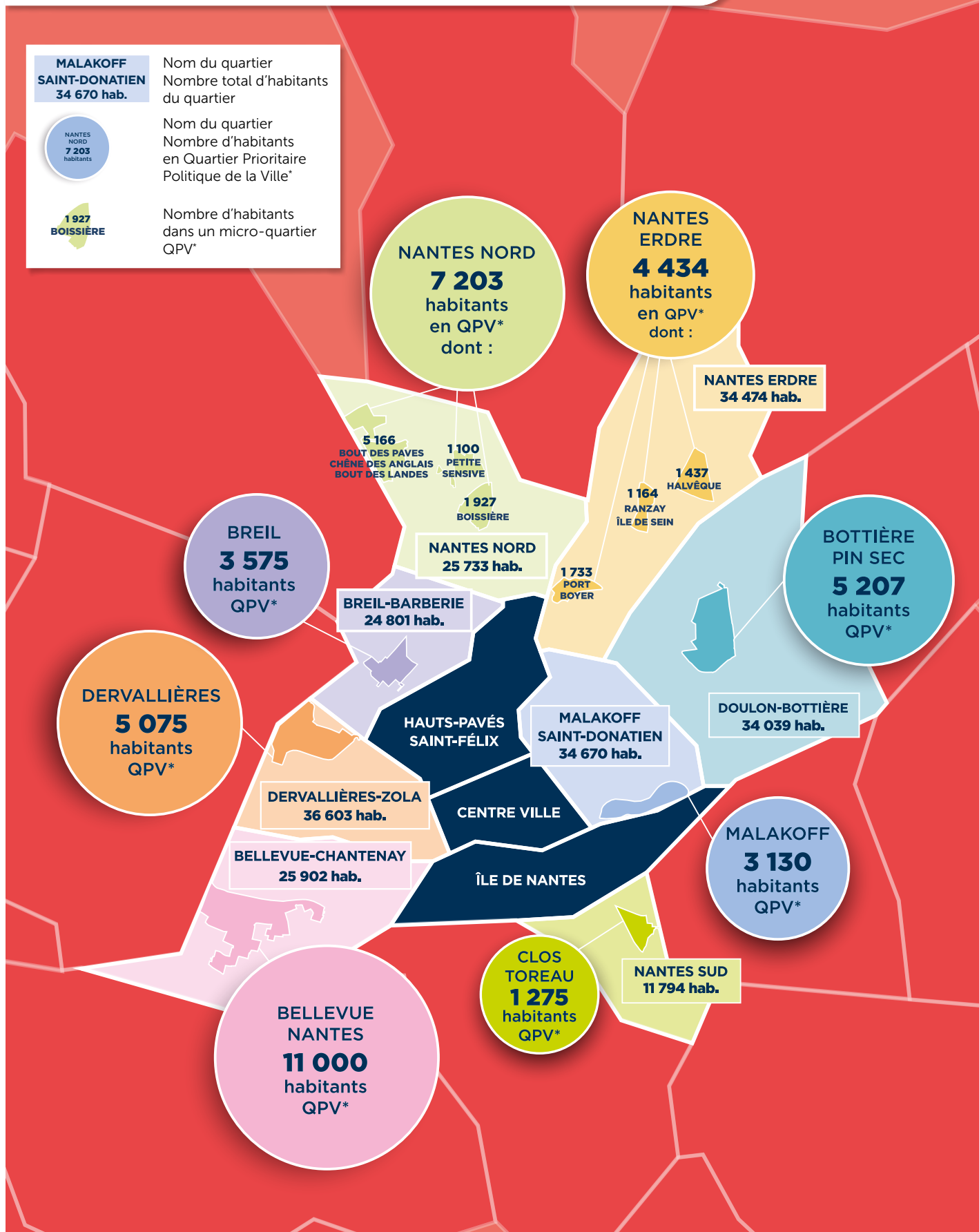
### **...qui se concrétise à travers des actions quotidiennes.**

À partir des priorités du premier plan, ré éclairées par les impacts de la crise, ce nouveau plan quartiers populaires donne à voir de la mobilisation collective au travers des expérimentations qui se pérennisent et s'amplifient, et des actions nouvelles sur la période 2022-2026. Il a vocation à être nourri tout au long du mandat au gré du travail avec les associations et conseils citoyens.

# 11 AXES ONT AINSI ÉTÉ IDENTIFIÉS :

1. CAP SUR L'ÉMANCIPATION ..... P. 7 À 11
2. UN AUTRE REGARD  
SUR LES QUARTIERS POPULAIRES ..... P. 12 À 15
3. ÉGALITÉ RÉELLE ET LUTTE CONTRE LES  
DISCRIMINATIONS ..... P. 16 À 19
4. LA SANTÉ POUR TOUTES ET TOUS ..... P. 19 À 22
5. LA TRANSITION ÉCOLOGIQUE  
ET SOLIDAIRE EN ACTIONS ! ..... P. 23 À 27
6. MES DROITS, J'Y AI DROIT ! ..... P. 28 À 31
7. CONNECTÉS ET SOLIDAIRES À LA FOIS ..... P. 32 À 35
8. L'ÉCONOMIE ET L'EMPLOI,  
PLUS QUE JAMAIS UNE PRIORITÉ ..... P. 36 À 39
9. PAS DE QUARTIER POUR L'INSÉCURITÉ ..... P. 40 À 43
10. À NOUS LES ESPACES PUBLICS ! ..... P. 44 À 47
11. VIVE LES FORCES VIVES ! ..... P. 48 À 51

## Quartiers prioritaires de la politique de la ville (QPV) de Nantes



Répartition du nombre d'habitants des Quartiers Prioritaires Politique de la Ville / population totale  
41 000 habitants / 303 382 habitants soit **13,5% de la population - Juillet 2021**

# Cap sur l'émancipation



La Ville de Nantes se fixe un cap : celui de favoriser l'émancipation et la lutte contre les assignations afin que les Nantaises et les Nantais, quel que soit le quartier où ils habitent, aient les moyens d'être autonomes, de vivre, de penser et d'agir librement.

Et cette émancipation commence dès le plus jeune âge, avec des actions en faveur de l'égalité des chances et de lutte contre le décrochage. Dans les crèches, lieux d'accueil enfants-parents et écoles des quartiers populaires, sur tous les temps de l'enfant (scolaire, périscolaire et extrascolaire), la Ville de Nantes se donne les moyens de favoriser la continuité éducative et de renforcer le lien avec l'école, avec les associations et, bien évidemment, avec les parents.

Favoriser l'accès aux loisirs, aux vacances et à la culture est un levier puissant pour agir contre les inégalités, à tous les âges de la vie. Au-delà de la mise à disposition d'équipements associatifs et socioculturels adaptés à l'évolution des besoins, la Collectivité et ses partenaires déploient une importante offre d'activités, de loisirs, de pratiques culturelles et sportives, etc.

Plus éloignés des offres, des aides et des institutions, les jeunes âgés de 16 à 25 ans des quartiers populaires sont particulièrement touchés par le non recours, ce qui peut constituer un obstacle à leur émancipation et à leur insertion. Pour aller au plus proche d'eux, renforcer les liens de confiance, le travail avec les acteurs et des actions de médiation vont être renforcés.

Toutes ces actions, d'éducation, d'aide à la parentalité, d'accès au sport et à la culture, d'accès aux loisirs et à l'animation sociale et culturelle, contribuent à la qualité du « vivre ensemble » et à la cohésion sociale de la cité.

## BREIL

- Extension du groupe scolaire Plantes (2023) estimée à 8,61 M€ : dédoublement de 6 classes, création d'une unité d'enseignement externalisée de l'Adapei, accueil de loisirs, réaménagement de la cour d'école
- Un nouveau projet pour l'église Saint-Luc autour des connaissances, la culture, du partage (2023)
- Déploiement de la pépinière jeunesse Breil/Dervallières
- Construction d'une nouvelle crèche et renforcement du nombre de places d'accueil en projet

## DERVALLIÈRES

- Restructuration de la piscine des Dervallières (2025), avec la création d'un bassin couvert ouvert toute l'année
- Ouverture d'une classe à horaires aménagés (CHAM) au collège Durantière (2025)
- Expérimentation d'un nouveau pôle scène et voix pour les enfants, portée par la Cie Frasques avec le conservatoire et d'autres partenaires (printemps 2023-juin 2024)
- Extension de l'école des Chataigniers, estimés à 8,25 M€ : dédoublement de 7 classes, réaménagement de la cour d'école (2022)

## BELLEVUE

- Construction d'un complexe sportif (2023) : salle de boxe, dojo, 2 salles de danse, salle de musculation, salle de cours collectif
- Préfiguration pour l'ouverture d'une classe à horaires aménagés théâtre (CHAT) au collège Debussy (septembre 2023) par le conservatoire de Nantes
- Restructuration du groupe scolaire Lucie Aubrac (février 2024) estimée à 14,37 M€ : cour d'école « nouvelle génération », 6 classes supplémentaires, restaurant scolaire avec self, nouveaux locaux pour l'accueil de loisirs (association « Regart's »), locaux dédiés au conservatoire de musique
- Restructuration du groupe scolaire Alain Fournier (février 2023), estimés à 8 M€ : 4 classes supplémentaires, une bibliothèque, des salles de repos, salle mutualisée avec l'Accoord, restaurant scolaire, entretien durable, cour d'école « nouvelle génération ».
- Déploiement d'une pépinière jeunesse
- Conseil de vie collégienne et conseil de jeunes par la FAL 44 - Cite éducative
- Végétalisation de la cour du multi-accueil petite enfance Bellevue

## NANTES NORD

- Restructuration et extension du groupe scolaire Chauvinière (2024-2025) estimées à 14,3 M€ : augmentation du nombre de classes, salle polyvalente d'activité, plateau sportif, travaux d'isolation par l'extérieur, restructuration de la cour
- Restructuration et extension du groupe scolaire Georges Sand Claudel (2024-2025) estimées à 15,95 M€ : augmentation du nombre de classes, salle polyvalente d'activité, travaux d'isolation par l'extérieur, restructuration de la cour
- Végétalisation des cours de crèches : Multi-accueil petite enfance Chêne des Anglais, Antenne Bout des Landes, Multi-accueil petite enfance Vanille Chocolat

## PORT BOYER / HALVEQUE / RANZAY / ILE-DE-SEIN

- Extension de l'école Beaujoire (2025), estimée à 13,5 M€
- Espace à destination des 16-25 ans, bibliothèque, ludothèque au sein de la future maison de quartier Halvêque Beaujoire (avril 2023)
- Végétalisation de la cour de crèche antenne Port Boyer et du multi-accueil petite enfance Halvêque

## PORT BOYER HALVEQUE RANZAY ILE-DE-SEIN

## BOTTIÈRE PIN-SEC

- Expérimentation d'un nouveau pôle scène et voix pour les enfants, portée par la Cie Frasques, le conservatoire et d'autres partenaires (printemps 2023 - juin 2024)
- Extension du groupe scolaire Urbain Le Verrier (2023) estimée à 9,37 M€ : dédoublement de 9 classes, 1 classe de très petite section, accueil de loisirs

## BEAULIEU

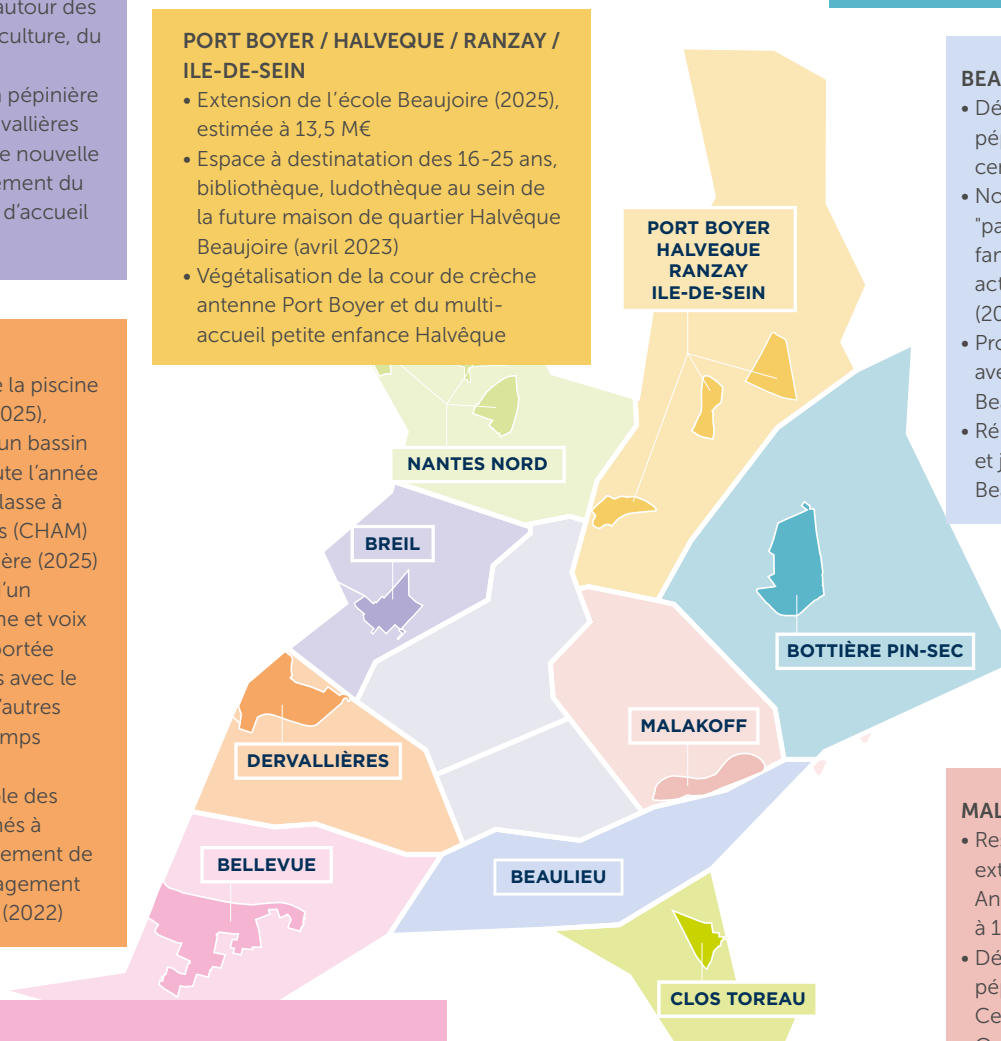
- Déploiement de la pépinière jeunesse centre-sud (2023)
- Nouvelle formation "parentalité et schémas familiaux" pour les acteurs du territoire (2022)
- Projet "espace parentalité" avec le CSC Accord Beaulieu (2023)
- Rénovation énergétique et jardin de la crèche Beaulieu (2023)

## MALAKOFF

- Restructuration et extension de l'école Ange Guépin, estimées à 15,6 M€
- Déploiement de la pépinière jeunesse Centre Sud (2023)
- Ouverture de la crèche associative Les Ptits Haubans en novembre 2022, géré par ATD 44
- Ouverture d'un multiplexe sportif UCPA mettant à disposition des créneaux gratuits aux associations du quartier (2023)
- Ouverture de la Libre Usine, lieu de création et de production artistique (dec 2021)

## CLOS TOREAU

- Construction d'une nouvelle école sur l'actuel parking relais des Bourdonnières 2, estimée à 11,2 M€ : amélioration des conditions d'accueil des élèves de l'école située au Clos Toreau (livraison septembre 2024), 3 classes maternelles, 5 classes élémentaires, cours "nouvelle génération"
- Expérimentation d'un nouveau pôle scène et voix pour les enfants, portée par la Cie Frasques avec le conservatoire et d'autres partenaires (printemps 2023-juin 2024)
- Déploiement de la pépinière jeunesse centre sud (2023)
- Semaine parentalité - 1<sup>re</sup> édition en novembre 2022





## ÉDUCATION DE NOS ENFANTS : ON SE DONNE LES MOYENS !

Dans les quartiers populaires, la Ville de Nantes rénové massivement ses écoles\*, adapte les locaux et renforce les équipes pour permettre le dédoublement des classes de Grande Section-CP-CE1. Et pour promouvoir les inscriptions en très petite section, avant l'âge de scolarisation obligatoire, elle crée des postes d'ATSEM et encourage le dispositif « Passerelle vers l'école maternelle » et le porte à connaissance des familles. Après une expérimentation d'un menu « sans viande » sur deux jours par semaine, où il est ressorti une augmentation de 12 % de la fréquentation de la restauration scolaire dans les quartiers ces jours-là, la Ville de Nantes généralise la possibilité d'un menu sans viande quotidien. En septembre 2023, ce sont les enfants en crèche qui bénéficieront de cette mesure aussi, avec 70% d'alimentation biologique. La réussite éducative et l'émancipation de tous les enfants est une priorité pour la Ville de Nantes. Pour réduire les inégalités sociales, la Ville de Nantes poursuit dans les quartiers populaires les accompagnements individuels et collectifs des enfants en difficultés scolaires via le Programme de réussite éducative et finance les associations d'accompagnement à la scolarité qui proposent une offre accessible dans tous les quartiers. Cette offre devra être rendue plus visible. Par ailleurs, la Ville donne la priorité aux projets d'Education artistique et Culturelle ou à l'animation sportive dans les écoles prioritaires, renforce ses taux d'encadrement sur les temps périscolaires et augmente ses dotations aux classes. L'accès de tous et toutes à des temps périscolaires pleinement éducatifs et de qualité sera encouragé par des actions hors les murs, une semaine de découverte et des tarifs modérés. La formation des animateurs à l'accompagnement au travail personnel sera renforcée et les impacts de l'accueil inversé sur la réussite des enfants seront évalués. Enfin, pour les sorties scolaires ou extrascolaires, la Ville de Nantes renforce l'accompagnement financier des classes découvertes et des classes grand air dans les écoles des quartiers prioritaires par la prise en charge des transports, une tarification adaptée et des compensations tarifaires, et des séjours en Europe et à l'international pour les collèves, par des jumelages.

## LE SPORT POUR TOUS ET TOUTES

Dans les quartiers prioritaires, l'inégalité des chances se trouve aussi sur le terrain du sport. Avec le dispositif « Carte blanche », la pratique d'un sport devient accessible à toutes et tous (en 2022, 1390 bénéficiaires habitaient en quartiers populaires). Pour les enfants et les adolescents, une offre d'animation sportive, plus spécifique, gratuite, est présente de manière renforcée pendant les petites vacances et l'été (9 points d'accueil quotidien en proximité, des sorties vers la mer et bases de loisirs, événements dans les quartiers), le soir après l'école ou le mercredi... Les activités (sports de raquette, sports collectifs, athlétisme, natation, roller, handball, futsal, volley...) sont encadrées par des éducateurs sportifs municipaux (30 présents à l'année et 20 en renfort pendant l'été) ou co-animés avec des clubs sportifs. Des événements sportifs, en lien avec les clubs sportifs professionnels nantais, et/ou la TAN, font également partie de la programmation (Handball Toi, Sois Sport, Dalkia Tour...). Les samedis matin et pendant les petites vacances, les enfants ne sachant pas nager peuvent bénéficier de cours de natation, en particulier dans les écoles des quartiers populaires. Leur détection se fait dans le cadre scolaire et 400 enfants sont concernés chaque année. Par ailleurs, des actions de sensibilisation à la sécurité routière et au savoir rouler à vélo existent lors des vacances scolaires et sur le temps scolaire. Une expérimentation est menée sur trois écoles dans le cadre de la cité éducative de Bellevue et sera déployée sur 6 à 8 écoles des quartiers populaires.



*Cour de récréation de l'école  
les Châtaigniers réinventée*

\*Groupes scolaires Lucie Aubrac et Alain Fournier à Bellevue, Chauvinière et Sand-Claudel à Nantes Nord, Ange Guépin à Malakoff, Plantes au Breil, Châtaigniers aux Dervallières, Urbain Le Verrier à Bottière-Pin-Sec, Beaujoire à Halvêque-Nantes Erdre



*L'Animation Sportive Municipale*

## LES ANIMATIONS D'ÉTÉ S'INSTALLENT DANS LA DURÉE

L'été, convivialité et festivités s'invitent au cœur des quartiers prioritaires, en pied d'immeuble ou en dehors de la ville pour les familles, les adolescents, les enfants, les jeunes et les personnes âgées. Depuis trois ans, la Ville de Nantes avec les différents acteurs des « Animations Estivales » (associations, acteurs culturels, partenaires) a renforcé sa programmation avec des propositions variées : sport, nature, culture (théâtre, spectacles, concerts, danse, lecture, jeux ludiques...), sorties et séjours... Ainsi une centaine d'animations socioculturelles sont proposées dans des parcs et espaces publics nantais (escalade, parkour, grimpe d'arbres, BMX, slack line...) avec notamment la direction des Sports de la Ville et des associations. Parmi elles, l'Accoord est particulièrement mobilisée avec les 17 centres socioculturels situés dans les quartiers prioritaires ouverts tout l'été, 8 MultiSpots (un programme d'animations gratuites en extérieur pour les 6/12 ans) et des propositions d'évasion offertes aux familles et aux adolescents (séjours ou sorties à la journée). Des dispositifs d'aide au départ ont été mis en place, « Les Échappées Belles », pour un accompagnement clé en main des familles peu autonomes, avec le soutien de la Ville et de la CAF. L'Accoord a recruté 25 aides-animateurs en 2022 et inscrit cette mesure dans le temps. Les rendez-vous réguliers proposés aux habitants dans 25 lieux fixes d'animations ont permis de « fidéliser » le public. La Ville de Nantes va renforcer tout au long de l'année, l'offre socio-culturelle dont les accueils de loisirs.

## JEUNES : S'INFORMER, EXPÉRIMENTER ET S'EXPRIMER POUR FACILITER "LES PREMIÈRES FOIS"

La Ville de Nantes porte depuis longtemps une attention particulière aux jeunes, aux prises avec des fragilités propres à cette période de leur vie mais dont les ressources méritent d'être accompagnées et valorisées. De nombreuses aides spécifiques existent, mais il est souvent difficile pour eux de s'en emparer. Pour nouer des relations de qualité avec les jeunes, être en mesure de les informer, de les orienter vers les dispositifs existants, dans une logique de médiation et d'accès aux droits, la ville renforcera le travail avec les acteurs associatifs de proximité, en les soutenant de façon volontariste, en renforçant le travail en réseau et par le déploiement d'espaces qui leur seront dédiés, à l'instar des espaces ados de l'Accoord et des cinq pépinières d'initiatives jeunesse : Eclectic à Nantes Nord, Triptic à Nantes Est, L'Étincelle à Bellevue et L'Horizon au Breil, et celle à venir au Clos Toreau. Il s'agit aussi d'ouvrir le champ des possibles, les aider à "s'autoriser à" et à expérimenter, en facilitant leurs premiers pas... "les premières fois": premières scènes SPOT, premières mobilités (« Top départ », une action d'aide aux vacances, premiers départs avec l'augmentation de 30% de l'offre de séjours), premiers stages, premiers petits boulots (« PlanJOB », des missions rémunérées pour les jeunes de certains quartiers), premières découvertes de l'offre du territoire (Pass « Nantado » pour des sorties gratuites), premiers projets (« Clap », pour un soutien aux projets). Ces dispositifs restent cependant peu ou mal connus. Les expérimentations telles que « Quartier d'été jeunesse » où, pendant 3 étés, des binômes d'animateurs ont arpenté les quartiers pour informer les jeunes âgés de 16 à 25 ans sur leurs droits et les orienter vers les dispositifs existants; Rével'acteur qui a accompagné les jeunes dits « invisibles » dans un parcours d'insertion et doit trouver une nouvelle forme avec la contribution des associations, Kiosc (Unis-Cité) facilite l'accès au Service Civique aux jeunes des quartiers... ont démontré la pertinence de ce type d'actions, qui permettent d'aller au plus près des jeunes et de leurs besoins. Les nouvelles orientations de la politique jeunesse visent à déployer des actions de médiation en partenariat avec les acteurs.



Rendez-vous aux pataugeoires à la Halvêque - été 2022



Réalisation de plantations dans le jardin des quatre vents, par 3 jeunes de Plan job et des bénévoles (mai 2021)

## CARTE BLANCHE À LA CULTURE

Garantir un égal accès à la culture (aux arts, aux sciences, aux patrimoines) à tous les enfants nantais, c'est contribuer à leur épanouissement et à leur émancipation. Pour encourager les pratiques amateurs et artistiques, la Ville de Nantes renforce le dispositif «Carte blanche» en instaurant des permanences dans les quartiers populaires pour mieux informer sur l'offre variée. Elle soutient également le développement d'actions auprès des enfants pour prolonger les pratiques artistiques sur le temps libre, en lien avec les actions engagées à l'école, tels que les ateliers musicaux de Urban's band et sa «Fanfare des Enfants» qui se renforce (de 80 à 130 élèves des écoles de Dervallières, Chézine, Grand Carcouët), ceux de l'association Musikal'Est avec sa «Fanfare de la Bottière», ou encore les ateliers musicaux Alain Fournier proposés par le Conservatoire (Bellevue). Sur le temps scolaire, une fanfare est proposée au collège Sophie Germain (Malakoff) par le conservatoire, et l'école Urbain Le Verrier accueille une classe à horaires aménagés autour de la voix et danse. En septembre 2023, une classe à horaires aménagés dédiée à la pratique du théâtre est en préfiguration au collège Debussy (Bellevue) et un projet autour de la danse va voir le jour au sein du Collège de la Durantière (Bellevue).

La Ville de Nantes va également amplifier les activités autour de la scène : par exemple, la Compagnie Tatcha propose des ateliers théâtre aux adolescents de Bellevue et Malakoff ; pour donner suite au projet monté avec Angers Nantes Opéra aux Dervallières (« Les Sauvages ») par la compagnie Frasques, elle soutiendra l'expérimentation d'un Pôle Voix et Scène dans les quartiers Dervallières, Clos Toreau et Doulon Bottière, avec des stages au printemps 2023, des ateliers découverte gratuits autour du chant vocal et une pratique hebdomadaire dès la rentrée 2023 le mercredi après-midi réunissant les enfants de trois classes de CM2 et une classe de 6e des Dervallières. Ces jeunes feront partie intégrante du spectacle «Messe pour une planète fragile» prévu en 2024 avec Angers Nantes Opéra. Dans le cadre du programme Connivences, la Ville de Nantes invite les institutions culturelles à engager des actions spécifiques dans et avec les quartiers (La Bouche d'Air et le Breil, le théâtre universitaire de Nantes Nord, le Musée d'Art et le Clos Toreau, le Grand T à la Halvêque, le centre chorégraphique de Nantes à Port Boyer, le Château aux Dervallières, le Muséum à Bellevue) etc.

Et enfin, depuis mai 2021, la Ville de Nantes a mis en place la gratuité dans les bibliothèques municipales et souhaite travailler à mieux faire connaître cette offre aux habitants des quartiers populaires.

## SUR LE CHEMIN DE LA RÉUSSITE SCOLAIRE

**Fabien Hasquenoph est le directeur de l'association Mixcité. Implantée au Ranzay depuis son ouverture en 2014, l'association propose du soutien scolaire à destination des jeunes scolarisés de la 6e à la terminale et un soutien à la parentalité.**

«Chaque année, nos bénévoles reçoivent entre 100 à 120 jeunes dans nos locaux, après les cours et pendant les vacances scolaires, pour les aider dans les matières qui posent problème à l'école. Ces élèves n'ont souvent pas la chance de bénéficier d'un cadre propice au travail personnel (logement trop exigu, frères et sœurs trop bruyants, manque d'accès aux ordinateurs, parents qui ne peuvent pas aider du fait de l'histoire familiale ou de la barrière de la langue...). Notre rôle est de les soutenir et de prévenir le décrochage scolaire. Nous les accompagnons aussi dans leurs parcours professionnels : aide à l'orientation, recherche de stage, rédaction de CV, de lettres de motivation, de candidature pour ParcoursSup, etc.

L'ouverture culturelle est une alliée de poids dans ce soutien scolaire! Gratuitement ou pour des sommes modiques, nous proposons aux jeunes des activités en fonction de l'agenda culturel et de leur intérêt : sorties au musée, au théâtre, au cinéma... Ces actions développent leur curiosité, leur apportent une ouverture sur le civisme et la citoyenneté, leur donnent envie de s'impliquer dans leur ville. Notre impact est difficile à mesurer à proprement parler, car il est impossible de savoir quelle part chacun a eue dans la réussite de l'enfant entre les parents, les associations, les éducateurs sportifs, les bénévoles, l'enfant lui-même... Il faut se dire que, si le jeune progresse, c'est qu'il y a tout un ensemble qui fonctionne autour de lui».



*Activité quotidienne d'accompagnement à la scolarité dans les locaux de Mixcité*

---

# Un autre regard sur les quartiers populaires



C'est toujours la même histoire, celle de tous ces trains qui arrivent à l'heure et dont on ne parle jamais dans les médias. Dans les quartiers populaires, l'approche « sensationnelle » du traitement de l'actualité est loin de refléter la réalité du quotidien. Elles sont pourtant nombreuses les belles histoires à raconter, les talents, les solidarités, les moments de partage à révéler...

La réussite et la créativité sont bel et bien présentes dans les quartiers populaires et, qu'on ne s'y trompe pas, les mettre en avant n'est pas qu'une simple question d'image à projeter au reste du monde ! Lire, voir, entendre des faits positifs sur son quartier, c'est une source d'inspiration et d'optimisme. Dans un flot constant d'informations anxiogènes et dans un climat ambiant morose, c'est aussi une source d'optimisme pour toutes les habitantes et tous les habitants.

Changer le regard sur les quartiers prioritaires est un travail de longue haleine. Répondant à une attente forte des acteurs associatifs, la Ville de Nantes et la Métropole ont bâti une véritable stratégie de communication pour valoriser ces initiatives foisonnantes, les femmes et les hommes, les actions et les projets, les parcours, les événements positifs. Au fil des ans, les actions se multiplient et elles ont vocation à se poursuivre dans les années à venir pour que, tous ensemble, nous changions le regard sur nos quartiers populaires pour les rendre encore plus... populaires.

### BREIL

- BigUP & MiXLAB : réalisation de vidéos et de podcasts sur des initiatives positives, proposés par Marie et Alphonse
- Journal de quartier En Breil

### DERVALLIÈRES

- Média travaillé par les jeunes, et porté par Fragil
- Journal de quartier Couleur locale
- Projection de films des associations de quartier au cinéma Le Concorde
- City map « Les Incontournables » réalisée par Résilience Factory

### BELLEVUE

- Documentaire sur la place Mendès-France, réalisé par Café Prod
- Journal de quartier l'Écrit de Bellevue
- Sessions "Radio libre" ouvertes aux jeunes par JET
- VOx BOX, recueil de paroles habitants, par ID Numeric
- Studio Moka de café Prod qui donnent la parole aux jeunes

### INTERQUARTIERS

- Communication sur les projets globaux, reportages photos sur les transformations et temps forts des quartiers
- Tourisme dans les quartiers, avec le voyage des hérons
- Radio et podcasts, par Pop média

### NANTES NORD

- « Je me souviens, Nantes Nord se raconte » : un projet mémoire autour de la déconstruction de la Tour 8 Champlain
- Journal de quartier Mosaïque
- Vlippi porte un média vidéo participatif fait par et pour valoriser les jeunes
- "Comme un souvenir" du conseil citoyen : recueil de paroles positives sur le quartier via boîtes aux lettres installées dans les lieux de vie

### PORT BOYER / HALVEQUE / RANZAY / ILE DE-SEIN

- La clowne M<sup>me</sup> Elsé Compagnie : Crieur de rue qui partage les nouvelles du quartier

### BOTTIÈRE PIN-SEC

- Radio Cavo, portée par le collectif Mobil Casbah de Latypique Compagnie
- Journal de quartier Zest
- Clown en Nez Veille : crieur de rue qui partage les nouvelles du quartier
- Renc'art à l'Est et bientôt Cont'est en 2023 : des temps forts pour valoriser les jeunes talents

### PORT BOYER HALVEQUE RANZAY ILE-DE-SEIN

### NANTES NORD

### BREIL

### BOTTIÈRE PIN-SEC

### MALAKOFF

### DERVALLIÈRES

### BELLEVUE

### BEAULIEU

### CLOS TOREAU

### BEAULIEU

- Journal « Phénomène » sur le thème du jeu, réalisé avec les écoles Gustave Roch et Louise Michel

### MALAKOFF

- Interviews d'habitants du quartier par NABI
- Réalisation d'une fresque mettant en valeur des visages d'habitants et souhaitant la bienvenue dans le quartier par NABI
- Journal de quartier Malakocktail
- Le M, le magazine de jeunes de Malakoff
- "Médias de quartier", partage et séances d'écoute entre Malakocktail, le M et Pop média.
- Projets autour de l'éloquence et du slam portés notamment par Place aux Jeunes ou Ogma Oralité.
- Bela FM, contenu audio par les jeunes de Malakoff, encadré par l'association Ekhos

### CLOS TOREAU

- « À la mode du Clos-Toreau » : des portraits d'habitants ayant participé à un projet textile et photos avec Angers Nantes Opéra et le musée d'Arts
- Fresque mosaïque réalisée avec les habitants du quartier par Armadillo



## CE SONT EUX QUI EN PARLENT LE MIEUX !

---

Au plus près du terrain, les associations ne sont pas à court d'idées pour donner à voir et à entendre de belles histoires! À Bottière, Mobil Casbah a créé la radio associative Radio Cavo pour que s'expriment les habitants sur ce qu'ils aiment dans leur quotidien. Pour combattre les stéréotypes, Nabi prévoit une websérie, avec de courtes interviews vidéo d'habitants de Malakoff. À Nantes Nord, l'association Marie et Alphonse a créé le Labo École Renga qui croise différentes pratiques artistiques (numérique, danse, écriture) et son initiative a rencontré une belle visibilité dans les médias nationaux et régionaux en juin 2021. Un nouveau projet est né avec Radio Renga pour «donner la parole à la jeunesse» de Bout des Landes. Aux Dervallières, les jeunes s'initient au journalisme avec Fragil et ont créé le magazine Derv340. À Malakoff, de jeunes journalistes en herbe publient le magazine M et deviennent chroniqueurs au micro de radio Bela FM...

*Inauguration du square Michelle Palas à Bellevue, avec Café Prod (septembre 2021)*

## LES JEUNES TALENTS À L'HONNEUR

---

La valorisation des jeunes talents contribue à donner une image plus positive des quartiers. A l'image de ce qui peut être développé par d'autres acteurs dans d'autres quartiers, à Malakoff, les jeunes réalisent ainsi depuis fin 2020 le M, un journal qui valorise la jeunesse, en sortant des clichés et en donnant une autre image du quartier. Du comité de rédaction à la réalisation des interviews jusqu'à la mise en page, les jeunes sont associés à chaque étape et décision du journal. Imprimé en 500 exemplaires, le M est disponible dans des lieux d'accueil du quartier et distribué lors de temps de médiation. Dans les quartiers Est, ce sont les jeunes qui montent sur scène lors d'une soirée festive révélant les pépites artistiques. Créée en 2010, « Renc'Art à l'Est » se renouvelle en 2023, pour devenir un concours de talents locaux, avec une remise de prix permettant aux lauréats de financer clips vidéos, formations ou encore achats de matériels.



## UN TOURISME HORS DES SENTIERS BATTUS

---

Le Voyage des hérons, c'est l'initiative d'une association qui propose une immersion dans les quartiers populaires et invite les visiteurs à vivre «des moments uniques avec des personnes uniques dans des endroits atypiques». Ces micro-événements touristiques participatifs créent un récit positif, décalé, et tissent des liens avec les «accueillants», habitants, artistes, associations, artisans, etc. En 2021, pas moins de 360 visiteurs avaient ainsi profité de ces aventures estivales et les retombées médiatiques positives avaient fait rayonner l'hospitalité des quartiers populaires. En 2022, pour la deuxième année consécutive, les Hérons ont ainsi renouvelé l'initiative : Végétales balades à la Bottière ; voyage à la ferme de Bellevue, promenade à Malakoff en photos, ou encore Dervallières Haut en couleur, etc.

## CONNAÎTRE LE PASSÉ POUR MIEUX COMPRENDRE LE PRÉSENT ET SE PROJETER DANS L'AVENIR

Pérenniser, transmettre et valoriser la mémoire d'un quartier, c'est lui garder son âme, l'ancrer dans des racines profondes. Dans les quartiers en pleine transformation, ce travail d'histoire est essentiel. A Nantes Nord, en amont de la démolition de la Tour du 8 Champlain, une collecte de la mémoire des habitants est organisée par l'association Paq'la Lune, sous forme d'une «boutique des souvenirs», avec le soutien de Nantes Patrimonia, la plate-forme collaborative des patrimoines nantais. Dans sa série «Paroles de quartiers», l'association Pop'Média réalise des collectes sonores et quatre podcasts sont diffusés, à ce jour, sur des plates-formes d'écoute en ligne sur la mémoire des quartiers Malakoff et Bellevue. D'autres initiatives valorisant la mémoire du quartier se développeront autour des projets globaux (Bellevue, Nantes Nord, Bottière, Dervallières).



*Nantes Nord se raconte, je me souviens #1...  
(15/10/2022)*



## PLACE MENDÈS-FRANCE : UN DOCUMENTAIRE À LA CROISÉE DES RÉALITÉS ET DES MÉMOIRES

Café Prod est une association créée en 2014 par trois anciens journalistes de Télénantes. « Notre terrain de jeu, c'était la ville de Nantes : nous avons envie de continuer à l'arpenter pour montrer ce qu'il s'y passe, ce qu'il s'y dit, ce qu'il s'y vit. Dans les projets de Café Prod, nous avons à cœur de mêler travail et plaisir, et nous répétons souvent que notre cœur de métier, c'est avant tout le sens. Nous avons la chance de réaliser des projets qui réunissent tout ça à la fois ! Les projets sur la mémoire des quartiers en font partie. En 2018, la Ville de Nantes nous avait sollicités pour organiser un événement sur la Place des Lauriers avant la destruction d'une place emblématique. 2000 à 3000 personnes étaient réunies pour l'inauguration du nouveau square et nous avons réalisé un reportage, filmé dans la journée sur le site, et diffusé le soir même sur grand écran. C'était un moment intense, aussi bien pour nous que pour le public ! Nous réalisons en ce moment un documentaire sur la place Mendès France, à la fois un lieu de vie, un lieu économique, un lieu culturel et un lieu de passage. Le documentaire vise à recouper ces différentes réalités, chacune d'elles ayant sa propre mémoire. L'idée est de croiser le regard et les souvenirs d'habitants de la place et du quartier, mais aussi de passants, de commerçants, de bénévoles, d'artistes, de militants, l'architecte, un sociologue, des agents du service public, etc. Une première diffusion a eu lieu en novembre 2022 et sera suivie d'autres diffusions dans le quartier et dans le centre ville de Nantes." explique Samuel Argentier, réalisateur à Café Prod.



*Diffusion du film réalisé par Café Prod  
sur la mémoire de la Place Mendès France -  
Bellevue (novembre 2022)*

# Égalité réelle et lutte contre les discriminations



Les récents événements l'ont confirmé : certains acquis de l'égalité que nous pensions pérennes, sont fragilisés. Des ruptures d'égalité, des discriminations perdurent voire s'accroissent.

Les discriminations liées aux origines, au lieu de résidence, au genre, à la vulnérabilité économique ou encore à la capacité d'expression en langue française sont réelles. Stigmatisation, refus d'accès à l'emploi, au logement, à un service..., répétées, ces atteintes à l'égalité fissurent nos capacités à inventer, bâtir et vivre ensemble.

La ville de Nantes doit poursuivre son engagement pour lutter contre les discriminations, renforcer l'égalité réelle, en assurant une écoute et un accompagnement du vécu discriminatoire.

L'enjeu de l'égalité doit s'incarner dans l'ensemble de ses politiques publiques. Cinq orientations guident son action : changer les regards, assurer les mêmes droits, permettre l'égalité dans le pouvoir de dire et d'agir, de choisir son parcours de vie, garantir l'égalité dans les usages et la fabrique de la ville.

Le dispositif AntidiscrimiNantes met en réseau tous les acteurs en charge d'accompagner les personnes victimes de discriminations (Défenseur des Droits, ATDEC-Maison de l'emploi...). Il s'agit à la fois d'accompagner au mieux les personnes victimes de discriminations en fonction de leurs besoins mais aussi de renforcer la capacité d'écoute par les acteurs du territoire dont le monde économique pour que les entreprises soient aussi conscientes des biais involontaires qui peuvent augmenter les inégalités.

L'analyse des situations remontées, avec demain un Observatoire des Discriminations a pour ambition de renforcer notre capacité d'action sur les systèmes de production des inégalités.

## Chiffres clés

**1 nantais sur 3** perçoit une augmentation des comportements discriminatoires dans la ville (Enquête TMP – Ville de Nantes. Février 2021)

**60 %** des appels reçus par AlloNantes Discriminations évoquent le critère ethno- raciale dans les situations de discriminations.

**1 jeune sur 3** rapporte avoir vécu une situation de discrimination ou de harcèlement discriminatoire dans le cadre de sa recherche d'emploi ou de sa carrière.



## L'ACCORD PASSE À L'OFFENSIVE !

L'Accoord s'engage pour prévenir, sensibiliser et agir contre toutes les formes de discrimination : état des lieux, formations et programmes d'actions en faveur de la lutte contre le racisme, l'égalité femmes-hommes... Investie depuis plusieurs années dans la lutte contre les discriminations : journée d'animations et tables rondes dans le cadre des assises contre les violences sexistes et sexuelles, engagement dans les Semaines d'éducation Contre le racisme et toutes les formes de discriminations, sujet investi dans la formation des équipes et bénévoles... En mars 2023, les équipes bénévoles et salariés de l'Accoord se réuniront pour définir ensemble les points du Plan d'Action de lutte contre les discriminations 2023-2026.

## JEUNES DISCRIMINÉS

34% des jeunes nantais déclarent avoir été victimes de discriminations ces 5 dernières années contre 59% des 18-30 ans à l'échelle nationale et 20% de l'ensemble de la population nantaise (Enquête TMO Ville de Nantes 2021). Pour lutter contre ce phénomène, la ville de Nantes soutient une série d'actions, pérennes ou ponctuelles à l'exemple de :

- BRIO, un programme d'égalité des chances mené en partenariat 15 lycées de la métropole. L'objectif : lutter contre l'auto-censure pour envisager des études dans l'enseignement supérieur ;
- Ville simplement mène un projet « Guetteurs d'injustices : faire renaître l'espoir », destiné aux jeunes de 11 à 25 ans.
- Les pépinières d'initiatives jeunesse : L'Eclectic a expérimenté un projet « regard jeunes sur les inégalités. »

Pour aller plus loin dans sa réflexion, la Ville de Nantes a participé à un projet dédié à la lutte contre les discriminations envers les jeunes des quartiers populaires. Cette expérimentation, associant plusieurs acteurs du territoire nantais, a été soutenue par le Fonds Expérimental à la Jeunesse de l'INJEP (Institut National de la Jeunesse et de l'Éducation Populaire).

## UNE VILLE NON SEXISTE

Nantes a pour ambition de devenir la première ville non-sexiste de France à l'horizon 2030. La ville de Nantes souhaite renforcer et développer de nouvelles actions dans les quartiers populaires afin d'intégrer ces enjeux de lutte contre les inégalités, violences sexistes et en finir avec les stéréotypes de genre. Elles visent à :

- améliorer la participation des habitantes aux espaces de concertation et plus spécifiquement au réseau de la ville non-sexiste (concertations sur des projets de renouvellement urbain, marches exploratoires...)
- favoriser un meilleur partage de l'espace public et une diversité dans l'offre de pratiques sportives libres et de loisirs
- proposer l'accès à des ateliers de sensibilisations permettant de travailler sur l'émancipation et l'autonomie des femmes et des jeunes filles : ateliers #NégoTraining sur la posture en entretien d'embauche, exposition « Fais pas genre » conçue par Résonantes pour sensibiliser aux violences sexistes et sexuelles ...
- renforcer le soutien aux associations qui développeraient des projets autour de la lutte contre le sexisme
- développer une politique « d'aller vers » pour l'accompagnement des femmes victimes de violences

Les leviers pour agir collectivement ce sont aussi la mobilisation, le soutien et la fédération des acteurs du territoire : AT-DEC, l'Accoord, Style Alpaga, Trust, Apprentis d'Auteuil...



Atelier sur la rencontre jeunesse, accès aux droits, lutte contre les discriminations (novembre 2022)



Exposition "Fais pas genre" par Résonantes



Clémence Parret-Richard



## DROITS ET LIBERTÉS : DÉFENSE ASSURÉE !

**Origine, genre, âge, apparence physique, état de santé, handicap...  
Le Défenseur des droits assure la défense des droits et libertés  
fondamentaux de tous ceux qui se sentent lésés.**

Pour veiller aux droits et libertés de chacun, le Défenseur des droits mène des actions d'information, de formation et des propositions de réformes. Il traite aussi les réclamations qui lui sont adressées par les victimes ou les témoins. « Sur la métropole, neuf délégués bénévoles accueillent, écoutent et orientent gratuitement ceux qui en ont besoin. Il existe huit points d'accueil, dont trois en quartiers prioritaires : Dervallières, Nantes Nord et Clos-Toreau », explique Clémence Parret-Richard, chargée de mission Réseau et accès aux droits pour le Défenseur des droits. Tous les mardis, une permanence dédiée à la lutte contre les discriminations est ouverte au sein de la Maison de l'avocat à Nantes. « Cette centralité, nous permet de toucher tous les publics. Isabelle Piot, la déléguée bénévole, est spécialement formée sur toutes les questions relatives aux discriminations, mais intervient aussi sur les autres champs de compétences », précise Clémence Parret-Richard.

### Droits devant !

Discrimination à l'embauche, à l'accès aux services, au logement, aux loisirs, à la formation, à l'éducation... lorsque le Défenseur des droits est saisi d'une réclamation, il peut enquêter, demander des explications et proposer un règlement amiable. « L'objectif est de trouver une solution qui convienne aux deux parties. Et ça fonctionne ! Pour preuve : 80% des médiations aboutissent favorablement. Dans le cas contraire, il peut formuler des recommandations et faire des rappels à la loi. En cas de contentieux, il peut aussi formuler des observations devant le juge », souligne Clémence Parret-Richard.



# La santé pour toutes et tous



Avec une présence de professionnels de santé moins importante que sur le reste du territoire, une prévalence accrue de certaines pathologies (diabète, obésité, cancers), une surmortalité prématurée (avant 65 ans), un moindre recours au soin... les quartiers populaires se démarquent par de fortes disparités en matière de santé. L'amélioration de l'accès et de l'offre de soins nécessite de lever les différents freins et de développer la prévention et la promotion de la santé, afin de réduire les inégalités sociales et territoriales.

## **Ainsi, la Ville de Nantes accompagne et soutient l'émergence d'actions favorisant :**

- l'accès aux soins avec le déploiement de médiateurs en santé dans les quartiers et l'implantation d'équipements de santé au plus près des habitants. Ce sont 2 maisons de santé pluri-professionnelles qui voient le jour à Bellevue (janvier 2022) et à Nantes Nord (fin 2023), un centre de santé au Breil (été 2023) porté par l'association Accompagnement Soins et Santé et la tenue de permanences médicales pour préfigurer un centre de santé à Bottière-Pin Sec en 2023. Le regroupement de professionnels médicaux et sociaux a aussi été facilité à proximité du quartier Dervallières ;
- la prévention santé dès le plus jeune âge dans les crèches avec le dépistage de troubles audiovisuels, la sensibilisation à l'hygiène bucco-dentaire et le dépistage des troubles autistiques ;
- la prévention et la promotion de la santé, avec un service municipal de santé scolaire davantage présent dans les quartiers populaires, et la mise en place d'actions agissant sur certains déterminants (alimentation, activité physique, environnement, cadre de vie...) ;
- la prévention et la réduction des conduites addictives notamment chez les jeunes ;
- la santé affective et sexuelle ;
- le bien-être psychique et la santé mentale ;
- la coopération avec les acteurs associatifs sur ces différentes thématiques.



### BREIL

- Médiateur santé, porté par les Forges (2020)
- Ouverture d'un centre de santé en 2023, géré par Accompagnement Soins et Santé
- Permanence d'écoute psychologique par Le Pas et l'école des parents
- Renforcement des activités de prévention santé auprès du public senior au restaurant intergénérationnel

### NANTES NORD

- Médiateur santé, porté par les Forges (2020)
- Maison de santé pluriprofessionnelle (MSP), fin 2023
- Action collective sur les addictions, avec Oppelia
- Permanence d'écoute psychologique par Le Pas
- D-marche : programme de motivation à la marche auprès des personnes sédentaires

### PORT BOYER / HALVEQUE / RANZAY / ILE DE-SEIN

- Médiateur santé d'ici 2026
- Permanence d'un psychologue au collège Rutigliano avec l'école des parents
- Présence de psychologues « hors les murs » avec l'école des parents

### BELLEVUE

- Médiateur santé, porté par les Forges (2020)
- Référent santé au sein d'une école en lien avec la santé scolaire (2021)
- Permanence d'orientation en santé mentale, par Inter-faces
- Maison de santé pluriprofessionnelle (MSP) 2022
- Maison sport santé, porté par Sport pour Tous (2022)
- Permanence d'écoute psychologique par Le Pas

### NANTES NORD

### BREIL

### PORT BOYER HALVEQUE RANZAY ILE-DE-SEIN

### BOTTIÈRE PIN-SEC

### MALAKOFF

### DERVALLIÈRES

### BELLEVUE

### BEAULIEU

### CLOS TOREAU

### BOTTIÈRE PIN-SEC

- Médiateurs santé d'ici 2026
- Permanence d'écoute psychologique par Le Pas
- Tenue d'une permanence médicale pour préfigurer l'ouverture d'un centre de santé à la Bottière (2023)
- D-marche : programme de motivation à la marche auprès des personnes sédentaires

### DERVALLIÈRES

- Médiateur santé d'ici 2026
- Permanence d'écoute psychologique par Le Pas, Café des Parents, par l'école des parents
- Actions de prévention : l'alcoolisation et les addictions avec Oppelia ; formation sur la santé mentale ; le post-traumatisme
- Regroupement de professionnels de santé et du social, bd Jean Ingres (2023)
- Activités physiques adaptées et sensibilisation à la santé des seniors

### BEAULIEU

- Médiateur santé des Forges (2020)
- Permanence d'écoute psychologique par Inter-faces

### MALAKOFF

- Médiateur santé d'ici 2026
- Permanence d'écoute psychologique par Le Pas

### CLOS TOREAU

- Médiateur santé d'ici 2026
- Formation sur les compétences psychosociales pour les professionnels du quartier

## DES MÉDIATEURS POUR LA SANTÉ

Depuis 2020, des médiateurs en santé interviennent sur quatre quartiers : Bellevue, Nantes Nord et le Breil, et sur la Pointe Est de l'Île-de-Nantes (secteur Beaulieu). Ce dispositif, porté par l'association Les Forges, permet d'aller à la rencontre des personnes éloignées du soin. Les médiateurs ont ainsi facilité le parcours santé de 128 personnes en 2021. L'objectif est de généraliser leur présence dans chaque quartier prioritaire de la politique de la ville d'ici 2026.

## UN SERVICE MUNICIPAL DE SANTÉ SCOLAIRE

Nantes est l'une des rares villes de France à avoir la délégation de l'Éducation Nationale pour la mise en œuvre d'un service de santé scolaire municipal composé de médecins, infirmiers et assistants sociaux : le Pôle santé globale de l'enfant (PSGE).

Ce service réalise des bilans de santé systématiques en grande section de maternelle et CE2, des examens médicaux à la demande, des actions d'éducation pour la santé. Un soutien peut être apporté sur des problématiques spécifiques telles que la protection de l'enfance et/ou le handicap. Il organise ainsi des ateliers « J'apprends la santé », sur les temps scolaires et périscolaires, de la grande section de maternelle au CM2. Le Pôle santé globale de l'enfant majore ses temps d'intervention dans les écoles en fonction du niveau de défavorisation sociale ce qui permet de suivre plus de 4500 enfants en écoles prioritaires, dont 700 avec une approche personnalisée et un lien aux familles renforcé.

## LEVER LES FREINS POUR RECOURIR AUX SOINS DES ENFANTS

Dans le cadre de la Cité éducative du Grand Bellevue - une démarche qui développe des actions innovantes dans les écoles et collèges du quartier, un poste de référent santé est expérimenté depuis janvier 2021. Sa mission, menée avec le pôle de Santé globale de l'enfant de la ville de Nantes, est d'accompagner les enfants et leurs familles ayant reçu une préconisation de soin restée sans réponse. Les enjeux : identifier, comprendre et lever les freins afin d'apporter une réponse aux besoins de soin. De janvier à décembre 2021, ce sont ainsi 54 parcours de soin réalisés. L'objectif est de déployer cette démarche dans d'autres quartiers dotés d'une Maison de santé ou d'un Centre de santé (Nantes Nord, Breil, Bottière, Pin-Sec).

## BOUGER POUR SA SANTÉ !

Depuis mai 2022, la Maison de santé pluri-professionnelle de Bellevue accueille des permanences de la Maison sport-santé de Bellevue portée par l'association Maison sport santé. Elle propose aux habitants de découvrir ou de renouer avec la pratique d'une activité physique adaptée. Une attention particulière est portée aux personnes en situation de fragilité sociale. L'objectif : lutter contre la sédentarité, mais aussi l'isolement ! Les détenteurs d'une prescription médicale peuvent bénéficier d'un accompagnement personnalisé pendant 10 semaines. Au programme : gym douce, gym, équilibre, stretching, marche nordique, cardio...



Intervention des médiateurs santé de l'association "Les Forges médiation" à Nantes Nord





*Action de prévention des addictions menée par la Ville de Nantes et Oppelia à Nantes Nord*



## OPPELIA : PRÉVENIR ET LUTTER CONTRE L'ADDICTION

**Oppelia apporte son aide à toute personne rencontrant des difficultés affectant sa vie sociale, son bien-être ou sa santé, liées à l'usage de substances psychotropes ou à des conduites à risques. Ses armes : l'accompagnement et la prévention.**

« Plus nous intervenons en amont, avant que la situation se dégrade, plus nous pouvons réduire la durée entre l'apparition des symptômes et la prise en charge. Pour cela, nous renforçons, entre autres, les compétences psychosociales : l'estime de soi, l'esprit critique, la créativité, la gestion du stress, l'empathie, la capacité à dire non... Développer ces compétences participe à la prévention des conduites addictives », explique Hannah Rabu Grant, chargée de projets Prévention, à Oppelia.

L'association mène actuellement, avec le soutien d'un laboratoire de recherche, un projet expérimental sur Nantes-Nord. « Nous avons été sollicités par des acteurs du quartier sur des problématiques de consommation, de trafic, de matériel souillé... l'enjeu du projet est de co-construire une action coordonnée et globale de prévention à l'échelle du territoire. L'approche est innovante ! », souligne Hannah Rabu Grant. Parmi les actions concrètes : des sessions de formation à destination des acteurs locaux sur la prévention des conduites addictives et le travail en réseau, des maraudes conjointes avec les médiateurs de quartier, l'installation d'un récupérateur/distributeur de seringues stériles à usage unique, le projet de mise en place d'un programme de renforcement des compétences psychosociales à destination des enfants et des jeunes.

# La transition solidaire et écologique en actions !



Précarités énergétique et alimentaire, difficultés de déplacement... Pour les habitants des quartiers populaires, souvent les difficultés se cumulent et s'amplifient. Les acteurs et habitants des quartiers populaires inventent des réponses innovantes dans le champ des transitions, soutenus par la Ville et la Métropole.

Produire et consommer des aliments sains et de qualité au cœur des quartiers populaires ? Cette idée, se concrétise sous la forme de jardins urbains, à la fois solidaires et conviviaux. On compte ainsi 25 jardins « Paysages nourriciers » et 38 jardins partagés installés en bas des résidences de Nantes Métropole Habitat (NMH), en plus des projets emblématiques d'agriculture urbaine, comme la future ferme des Dervallières. Et, les produits arrivent dans les assiettes, grâce aux paniers solidaires, épiceries sociales et points de distribution qui essaient un peu partout. Conjuguées les unes aux autres, ces initiatives concrètes, menées par des associations et soutenues par la Ville de Nantes, favorisent l'accès à une alimentation durable pour toutes et tous.

Plus largement, de nouvelles manières de consommer, basées sur une économie circulaire, se développent, à l'exemple des ressourceries et recycleries.

Pour permettre aux habitants de vivre dans des logements plus sobres et de se déplacer autrement, la Métropole, la Ville de Nantes et les bailleurs sociaux engagent la rénovation de 1500 logements sociaux à horizon 2026 dans le cadre des projets globaux, avec d'importants chantiers (isolation thermique, déploiement de réseaux de chaleur...) et encouragent l'évolution des usages et des pratiques.

Les quartiers deviennent alors de véritables incubateurs des transitions, contribuant à la cohésion sociale et l'amélioration des conditions de vie des habitants. Et si ce foisonnement d'initiatives locales nous permettait d'envisager les transitions comme un levier de développement des quartiers populaires ?



### NANTES NORD

- Projet « Nantes Nord Fertile », intégrant la serre bioclimatique Symbiose, porté par Nantes Métropole Habitat
- Épicerie sociale et solidaire, portée par le CSC Bout des Pavés (Accoord)
- Paniers solidaires avec les CSC Boissière, Bout des Pavés et Petite Sensive (Accoord)
- Jardin partagé à la Petite sensitive, par NMH
- Jardin « Paysages nourriciers »

### PORT BOYER / HALVEQUE / RANZAY / ILE DE-SEIN

- Jardin « Paysages nourriciers » à la Halvêque
- Paniers solidaires avec Projets Solidaires dans la cité au CSC Port Boyer et à Ranzay à Manou Partages

### BREIL

- Épicerie « VRAC » : groupement d'achats de produits alimentaires locaux prix coûtant
- Point de distribution alimentaire porté par Vivre Libre 44
- Jardin « Paysages nourriciers »
- Jardin partagé, par NMH

### BOTTIÈRE PIN-SEC

- Épicerie « VRAC » : groupement d'achats de produits alimentaires bio, locaux, à prix coûtant
- Paniers solidaires avec le CSC Pilotière (Accoord)
- Épicerie sociale et solidaire au sein du Colibri (début 2023)
- Jardin « Paysages nourriciers »

### DERVALLIÈRES

- Ferme urbaine au sein du Parc des Dervallières
- Épicerie « VRAC » : groupement d'achats (produits alimentaires locaux à prix coûtant)
- Paniers Soli'Derv, portés par un collectif d'associations
- Jardin « Paysages nourriciers »
- Jardins partagés à Meissonnier et Planiol, par NMH

### PORT BOYER HALVEQUE RANZAY ILE-DE-SEIN

### NANTES NORD

### BREIL

### BOTTIÈRE PIN-SEC

### MALAKOFF

### DERVALLIÈRES

### BELLEVUE

### BEAULIEU

### CLOS TOREAU

### MALAKOFF

- Épicerie « VRAC » : groupement d'achats et de produits alimentaires bio, locaux à prix coûtant
- Jardin « Paysages nourriciers »
- Installation de panneaux photovoltaïques sur les toits de la barre de Tchékoslovaquie, portée par NMH, la Ville et soutenue par la Région/ ADEME.

### BELLEVUE

- Marché alternatif de Bellevue : anti-gaspillage et solidarité alimentaire
- Épicerie « VRAC » : groupement d'achats et de produits alimentaires, locaux et à prix coûtant
- Expérimentation d'une épicerie sociale et solidaire, portée par le CSC Bourderies (Accoord)
- Jardin paysage nourricier Plan B - Tiers Lieux des transitions
- La Boutik Ocean- recyclerie
- Jardin partagé à Mallève, par NMH
- Paniers solidaires, avec le Comptoir des Alouettes et la régie de quartier Océan
- Expérimentation d'une filière complète de valorisation des biodéchets, par l'association Réflex
- Expérimentation de financement participatif d'un réseau de chaleur

### CLOS TOREAU

- Création d'une épicerie sociale et solidaire par le CSC Clos Toreau en cours (Accoord)
- Paniers solidaires avec le CSC Clos Toreau (Accoord)
- Expérimentation du Bokashi, par Bricolowtech : alternative au compostage par fermentation plus facile lorsqu'on habite en appartement

### BEAULIEU

- Paniers solidaires avec le CSC Beaulieu (Accoord)
- Jardin partagé à Gustave Roch, par NMH
- Jardin « Paysages nourriciers »



## DES FERMES URBAINES DANS LES QUARTIERS POPULAIRES

Les projets innovants autour de l'agriculture urbaine poussent dans les quartiers. Avec « Nantes Nord Fertile », une serre-pépinière a ainsi été installée sur le toit d'un immeuble de logements sociaux appartenant à Nantes Métropole Habitat (NMH). Ses atouts ? Valoriser l'énergie produite pour chauffer l'eau des logements et produire des plants horticoles et maraîchers. Un premier potager de 300 m<sup>2</sup>, animé par Bio-T-Full, a déjà poussé au pied du bâtiment depuis l'été 2020, créant des liens entre les habitants. D'autres parcelles verront le jour dans les années à venir. Plus à l'ouest, une ferme maraîchère d'1,5 hectare va être créée en plein cœur du parc des Dervallières. Exploitée par la structure d'insertion OCEAN, elle produira fruits et légumes pour les habitants du quartier et proposera des animations autour du jardinage, de l'alimentation et de l'éducation à l'environnement.

## UNE ALIMENTATION DURABLE ET SOLIDAIRE

L'accès à une alimentation de qualité pour toutes et tous passe par le soutien d'initiatives qui fleurissent dans les quartiers populaires. A Bellevue, environ 500 familles bénéficient aujourd'hui d'un panier alimentaire régulièrement, grâce à la mobilisation d'une cinquantaine de bénévoles du collectif du Marché Alternatif de Bellevue (MAB), né en 2020. A Bottière Pin-Sec, la toute première épicerie sociale municipale nantaise proposera, début 2023, des produits alimentaires et d'hygiène de qualité, à moindre coût, tout en proposant une offre de services et de prévention sur les questions de santé et de nutrition. Au Breil, ce sont 130 colis alimentaires qui sont distribués à plus de 700 bénéficiaires chaque semaine, grâce à une trentaine de bénévoles de l'association Vivre Libre 44. Toutes ces initiatives et celles à venir s'inscriront dans des stratégies alimentaires de quartier.



Distribution alimentaire par le Marché Alternatif de Bellevue

## FAVORISER LES MOBILITÉS DOUCES ET APAISÉES

Nantes Métropole œuvre pour concilier accessibilité, attractivité, mobilité pour tous, environnement et cadre de vie. Comment ? En favorisant l'usage du vélo, de la voiture partagée, des parkings et des transports collectifs. Cela passe notamment par la gratuité des transports collectifs le week-end et une baisse de -20% du prix des abonnements, une tarification solidaire pour l'achat et la location de vélos, le développement d'ateliers d'auto-réparation et de sensibilisation à la pratique du vélo... Nantes Métropole aime le vélo et compte près de 750 km de voies dédiées. Encourager la pratique du vélo, c'est aussi renforcer la sécurité des cyclistes. La circulation à 30 km/h a ainsi été généralisée pour apaiser les conditions de circulation.

A Bellevue la création d'un espace de Vélonomie pour l'apprentissage de la conduite et l'entretien de son vélo est prévue sur ce mandat ; à Bottière Pin-sec, ce sera la mise en place de stationnements vélo innovants.



*Espace Vélonomie : ateliers de réparation collective à Bellevue, avec l'association Atrepcol*

## SOURCE D'ÉNERGIE POSITIVE

Nantes Métropole œuvre pour garantir un accès à l'énergie pour tous. Ainsi, 46 % des logements sociaux de la Ville de Nantes sont raccordés aux réseaux de chaleur de Nantes Métropole. L'objectif est d'atteindre prochainement les 50 %. La Métropole vise aussi la réhabilitation énergétique de 1500 logements sociaux par an avec une enveloppe de 5 millions d'euros en direction des bailleurs sociaux. Le Service Local d'Intervention pour la Maîtrise de l'Énergie (SLIME), piloté par le CCAS, organise des visites à domicile de diagnostic eau et énergie afin de lutter contre la précarité énergétique.



## VRAC À PORTÉE DE MAINS !

**L'association VRAC – Vers un Réseau d'Achat en Commun – met à la portée de toutes et tous une alimentation saine et des produits de qualité, éthiques et issus de l'agriculture biologique, à prix coûtant. Un mode de consommation basé sur le collectif et les dynamiques locales.**

« VRAC propose un autre rapport à la consommation, à la santé et à l'image de soi », explique Guillaume Hernandez, le directeur de VRAC Nantes. Comment ? En développant des groupements d'achats directement auprès des producteurs, limitant ainsi les coûts, les intermédiaires et les emballages superflus. « C'est une réponse à la transition écologique, mais aussi au mieux vivre ensemble ». VRAC est implanté sur les quartiers Bottière-Pin Sec, Dervallières, Breil, Grand-Bellevue, Malakoff, et continue de se développer.

### Collectif et local

Moyennant la somme symbolique d'un euro par an, les habitants adhèrent à l'association. « Le concours des habitants garantit le succès des groupements d'achat », explique Guillaume Hernandez. Le jour J, chacun rapporte ses contenants et peut ainsi se servir en céréales et légumes secs, fruits secs et à coques, produits frais (œufs, pain, miel...) et en produits d'hygiène et cosmétiques (lessive, shampoing, crème de jour...). VRAC propose aussi des actions de prévention à la santé, des ateliers de cuisine, des visites chez les producteurs... pour que chacun devienne acteur de son alimentation.

---

# Mes droits, j'y ai droit



Si l'adage «nul n'est censé ignorer la loi» est bien connu de tous, son pendant «nul n'est censé ignorer ses droits» mérite de l'être tout autant. Car, dans les faits, de nombreuses personnes ignorent la nature et l'étendue de leurs droits, tout comme les recours dont elles disposent pour les faire respecter. Or, connaître et exercer ses droits est un élément fondamental du pacte social : c'est exister pleinement en tant que citoyen de droit, c'est aussi lutter contre la précarité et l'exclusion des plus vulnérables et des plus isolés.

Depuis de nombreuses années, la collectivité mène sur ce point un travail constant en direction des habitants des quartiers : simplification de l'accès aux droits et aux loisirs, accompagnement de la perte d'autonomie et lutte contre l'isolement social des seniors, soutien aux projets d'inclusion sociale...

Aujourd'hui, la Ville de Nantes accentue ces actions de proximité en s'appuyant sur des relais au plus près des habitants : associations, CCAS (Centre communal d'Action Sociale), bailleurs sociaux, maisons de quartier, pôles de services publics de proximité... Et la démarche participative «Les assises des nouvelles solidarités» initiée en 2022, aboutira à un Pacte des nouvelles solidarités qui impulsera de nouveaux projets et imaginera de nouvelles initiatives de solidarité en direction des personnes isolées et précaires.

### BREIL

- Déploiement d'un dispositif innovant de vie à domicile (DIVADOM)
- Antre deux porté par Vivre libre 44 : lieu de 1<sup>er</sup> accueil et d'entraide des habitants du quartier

### DERVALLIÈRES

- Requalification du pôle Daniel Asseray en pôle de services publics (printemps 2023)
- Déploiement d'un dispositif innovant de vie à domicile (DIVADOM)

### BELLEVUE

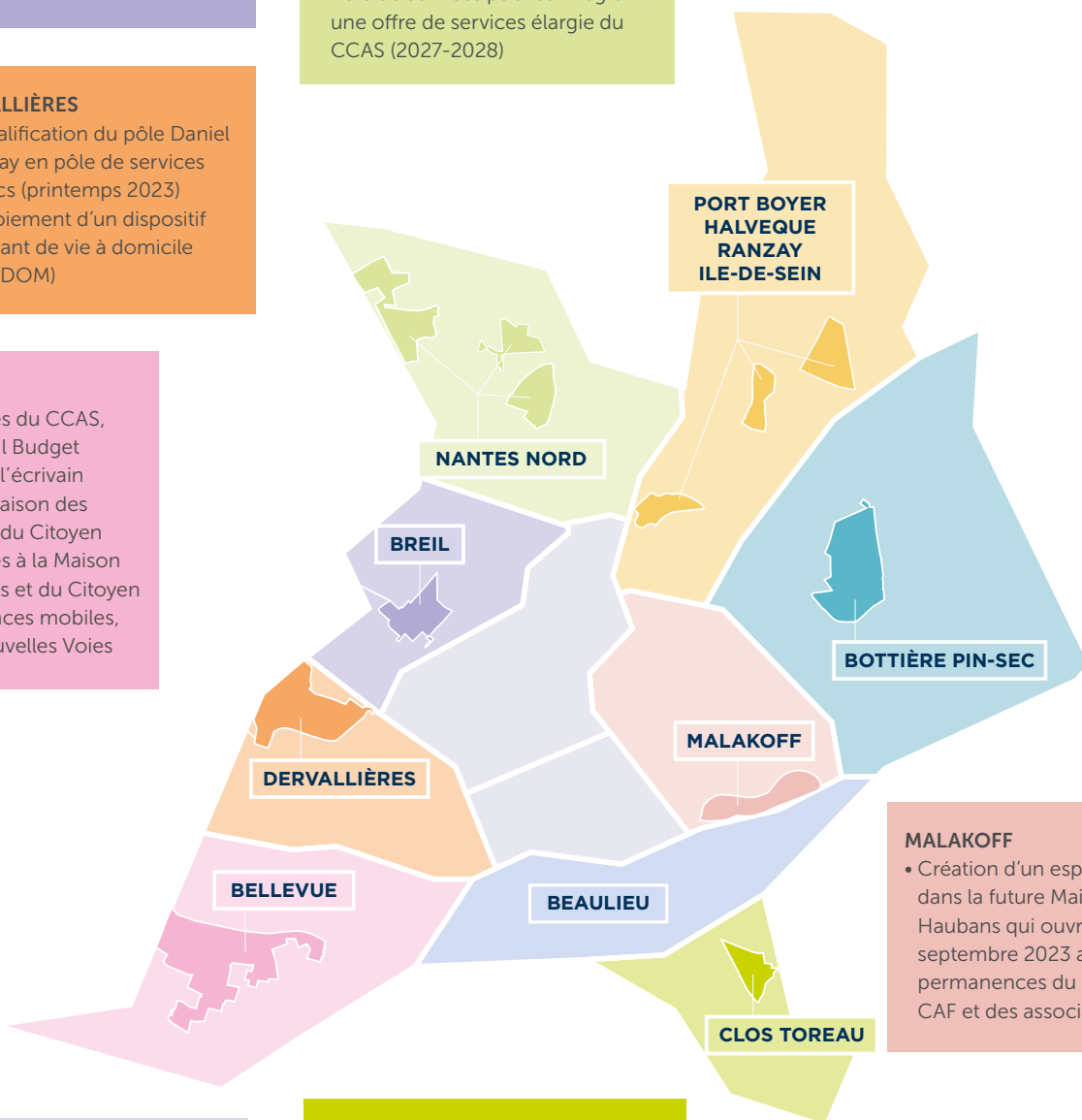
- Permanences du CCAS, Point Conseil Budget (APIB), et de l'écrivain public à la Maison des Habitants et du Citoyen
- Permanences à la Maison des Habitants et du Citoyen et permanences mobiles, par AAD Nouvelles Voies

### NANTES NORD

- Pôle de services publics intégrant une offre de services élargie du CCAS (2027-2028)

### PORT BOYER / HALVEQUE / RANZAY / ILE DE-SEIN

- Déploiement du bureau mobile d'accès aux droits, par AAD Nouvelles Voies
- Expérimentation d'un accompagnement à la vie sociale, à la lutte contre la facture numérique et la prévention de la perte d'autonomie auprès d'une trentaine de personnes âgées de Port Boyer.



### NANTES NORD

### BREIL

### PORT BOYER HALVEQUE RANZAY ILE-DE-SEIN

### BOTTIÈRE PIN-SEC

### MALAKOFF

### DERVALLIÈRES

### BELLEVUE

### BEAULIEU

### CLOS TOREAU

### MALAKOFF

- Création d'un espace solidarité dans la future Maison des Haubans qui ouvrira en septembre 2023 avec des permanences du CCAS, de la CAF et des associations.

### INTERQUARTIERS

- Nouveau fonds d'aides NMH pour venir en soutien aux ménages en difficulté
- Création d'actions de médiation pour faciliter l'accès au droits des jeunes
- Renforcement des permanences d'accès aux droits, par AAD Nouvelles voies
- Renforcement des ateliers socio-linguistiques de l'Accoord
- Renforcement du nombre de bénéficiaires de Carte Blanche
- Infos jeunes pays de la Loire et particulièrement son application TILT et le déploiement de la boussole des jeunes pour le territoire

### CLOS TOREAU

- Déploiement du bureau mobile d'accès aux droits, par AAD Nouvelles Voies

### BOTTIÈRE PIN-SEC

- Pôle de services publics (2028) comprenant Nantes Métropole Habitat, la mairie de quartier, le CCAS, la direction de quartier, l'espace départemental des solidarités
- Le Colibri : épicerie solidaire accueillant et accompagnant des personnes en situation de précarité.



Réouverture Les Escales, espace d'accueil et de lutte contre l'isolement à La Boissière (septembre 2021)

## QUAND PROXIMITÉ RIME AVEC ACCÈS AUX DROITS FACILITÉ

Pour faciliter l'accès aux services du CCAS situé en centre ville, des permanences sont proposées dans les quartiers en proximité. Ainsi, dix conseillers solidaires du CCAS accueillent sans rendez-vous des usagers ayant des questions dans le domaine de la vie quotidienne (gestion du budget, microcrédit, droits à la santé, consommation d'énergie, etc.). Les permanences ont lieu chaque semaine dans des lieux ressources, tels que le Pôle Asseray (Dervallières) ou les Maisons de l'Emploi (Nantes Est, Nantes Nord et Malakoff). Des visites à domicile sont également possibles pour les habitants ayant des problèmes de mobilité ou d'isolement accentué. En complément, les professionnels des Points Conseil Budget (PCB) proposent, une fois par mois, des conseils confidentiels, gratuits et personnalisés de gestion budgétaire à la Maison des habitants et du citoyen de Bellevue et à la Maison de quartier de Bottière. Et pour répondre plus largement aux besoins des personnes en grande difficulté, l'Aide Coup de pouce (ACP) a été élargie et réévaluée. Versée sous 48 h, en espèces ou en chèques solidarité, elle oscille désormais entre 60 € et 125 €.



Colibri, espace convivial et d'accès aux droits au Pin-Sec

## LE NOUVEAU VISAGE DES MAIRIES DE QUARTIER DE DEMAIN

Portée par la Ville et le CCAS, une réflexion a été menée autour de l'avenir du pôle Daniel Asseray aux Dervallières, en partenariat avec des acteurs du pôle. À partir de 2023, celui-ci accueillera désormais un Pôle de services publics, dans un quartier où la population est en augmentation constante du fait de nombreuses constructions et où l'on rencontre des situations personnelles précaires ou précarisées par la crise sanitaire. Ouvert aux habitants sans rendez-vous, ce véritable pôle de proximité simplifiera l'accès aux droits et facilitera le parcours administratif des habitants en leur apportant des services étoffés : Mairie de quartier, Caisse d'Allocations Familiales, CCAS, service de l'emploi avec l'ATDEC/Maison de l'emploi... Ce Pôle de services publics servira de modèle inspirant pour les «Mairies de quartier nouvelle génération» à Nantes Nord et Bottière Pin Sec (2027-2028).



Ouverture d'un pôle de services publics au Pôle Daniel Asseray (printemps 2023)

## VEILLER SUR LES SENIORS

Engagée auprès du Réseau Francophone Ville Amie des Aînés, la Ville de Nantes se mobilise pour l'accompagnement au vieillissement de ses habitants. Ainsi, sept bailleurs sociaux nantais s'associent au CCAS pour proposer non seulement des logements sociaux adaptés à la perte d'autonomie (1050 logements bleus actuellement, dont 90 % situés dans les quartiers prioritaires de la Ville, et 2000 d'ici la fin du mandat), mais aussi une veille sociale gratuite, réalisée par une équipe de veille composée de quatre personnes. Leur rôle consistera à améliorer les dispositifs de veille déjà existants, à lutter contre l'isolement, à développer des actions afin de prévenir la perte d'autonomie et à faciliter l'accès aux droits des seniors en les orientant dans leurs premières démarches. Par ailleurs, le dispositif expérimental Divadom (Dispositif Innovant de Vie à Domicile), piloté par le CCAS, est aujourd'hui déployé dans deux quartiers prioritaires (Dervallières et Breil-Malville) pour accompagner les personnes en perte d'autonomie 24 h/24 et 7 j/7.

## MOBILES ET MOBILISÉS POUR L'ACCÈS AUX DROITS

Présente dans les quartiers nantais depuis 2016, l'association AAD-NVPDL propose un accompagnement administratif et juridique gratuit. Aurélie Drouet, chargée de permanences et responsable des partenariats, nous parle du bureau mobile présent dans les QPV chaque semaine.

«Pendant le premier confinement, nous avons été contraints de stopper notre accompagnement et, au moment du déconfinement, alors que nos bénéficiaires avaient besoin de nous, les lieux qui nous recevaient habituellement étaient fermés au public. Il a fallu innover! Pour aller vers nos bénéficiaires, nous avons eu l'idée d'aménager un bureau mobile dans un van, d'abord loué pendant plus de deux mois. Devant le succès rencontré, nous avons poursuivi l'expérimentation durant l'hiver avec un accueil toujours aussi positif dans les quartiers. Labellisée "France Services" en avril 2022, notre association, soutenue par l'Agence nationale de la cohésion des territoires (ANCT), la Ville de Nantes, la Région, la Fondation de France et Harmonie Mutuelle, a pu devenir propriétaire du van et pérenniser ce nouveau service.

Aujourd'hui, nous tenons des permanences du lundi au vendredi dans huit quartiers (Bellevue, Dervallières, Breil, Port Boyer, Clos Toreau et Nantes Nord), recevant entre 20 à 40 personnes par permanence. L'un de nos salariés gère l'accueil et effectue un premier degré d'information et d'orientation. À l'intérieur, une personne répond aux situations plus ou moins complexes selon les demandes.»



*Permanence d'accès aux droits par AAD  
Nouvelles voies*

---

# Connectés et solidaires à la fois



Le numérique est partout dans nos vies. La crise sanitaire de 2020 a accéléré la révolution numérique en cours et mis en lumière les inégalités d'accès. Pour répondre aux besoins les plus urgents (faire l'école à la maison, garder le lien avec ses proches, faire ses courses...), Nantes Métropole, la Ville de Nantes, les associations et les acteurs des quartiers développent une offre globale pour un numérique responsable et solidaire associant l'équipement, la connexion à bas coût et un accompagnement de proximité.

## Concrètement, cela se traduit notamment par :

- l'équipement d'élèves de CM1/CM2 dans 25 écoles des quartiers prioritaires ;
- un accompagnement aux usages dans les écoles, en partenariat avec la Maison du Libre, Alis 44, Dclic, Projet solidaire dans la cité, Id Numéric, le Coup de Main Numérique, les CEMEA et l'Accoord.
- le déploiement, avec l'appui de l'État, de 14 conseillers numériques qui renforcent les équipes de médiateurs numériques déjà présents dans les quartiers pour accompagner les habitants dans la prise en main des outils numériques et dans leurs problématiques d'accès aux droits ;
- une aide financière directe accordée aux familles via le fond social des collègues ;
- la structuration d'une filière locale de réemploi des équipements numériques ;
- la mise en place d'une connexion internet abordable dans le parc social ;
- le déploiement de dispositifs mobiles (suite de l'expérimentation des "Karioles") pour proposer des actions de médiation numérique en pied d'immeubles.





### BREIL

- Des espaces d'accès numériques : Maison de quartier Breil (Accoord), bibliothèque Breil Malville, pépinière jeunesse Horizon
- Des conseillers numériques : Marie et Alphonse et Coup de main numérique
- Et aussi : prêt de matériel et chèques numériques au collège Rosa Parks, des ateliers ludiques avec Uniscité, AAD Nouvelles Voies et son Bureau mobile labellisé Maison France Service

### DERVALLIÈRES

- Des espaces d'accès numériques : Maison de quartier Dervallières (Accoord), DCLIC, pôle Daniel Asseray
- Des conseillers numériques : Accoord et DCLIC
- Et aussi : Résilience factory pour l'équipement en matériel et l'aide aux familles, AAD Nouvelles Voies et son Bureau mobile labellisé Maison France Service

### NANTES NORD

- Des espaces d'accès numériques : CSC Boissière, Petite Sensive, Boût des Pavés (Accoord), médiathèque Luce Courville, Maison de l'Emploi, l'Eclectic Léo Lagrange, Casse ta routine
- Des conseillers numériques : Accoord, Coup de Main Numérique
- Et aussi : des ateliers de médiation avec Alis 44, un écrivain public et numérique à l'ACMNN, des chèques numériques avec Coup de main numérique, AAD Nouvelles Voies, permanence numérique à l'EDS Cassin, et son Bureau mobile labellisé Maison France Service et ReAgisson

### PORT BOYER / HALVEQUE / RANZAY / ILE DE-SEIN

- Des espaces d'accès numériques : CSC Port Boyer (Accoord), bibliothèque Halvêque et bientôt à la maison de quartier ressource Nantes Erdre Batignolles.
- Des conseillers numériques : Accoord
- Et aussi : l'accompagnement aux usages numériques avec Projet solidaire dans la cité à Port Boyer et au Ranzay, et l'expérimentation de l'internet social dans 114 logements de Nantes Métropole Habitat à Port Boyer, AAD Nouvelles Voies et son Bureau mobile labellisé Maison France Service

### PORT BOYER HALVEQUE RANZAY ILE-DE-SEIN

### NANTES NORD

### BREIL

### BOTTIÈRE PIN-SEC

### MALAKOFF

### DERVALLIÈRES

### BELLEVUE

### BEAULIEU

### CLOS TOREAU

### BELLEVUE

- Des espaces d'accès numériques : CSC Bourderies et Jamet (Accoord), Maison de l'emploi, médiathèque Lisa Bresner, Maison des Habitants et du Citoyen
- Des conseillers numériques : Accoord, ID Numéric, Coup de main numérique
- Et aussi : Ping et CEMEA pour l'équipement en matériel et l'aide aux familles, et Jeunesse Nantaise en Action (JNA) et Regart's pour l'accompagnement aux démarches, AAD Nouvelles Voies et son Bureau mobile labellisé Maison France Service
- Ateliers MAO et PA, par ID numérique à PLAN B

### MALAKOFF - CLOS TOREAU - BEAULIEU

- Des espaces d'accès numériques : Maison de quartier de l'île, CSC Clos Toreau, CSC Malakoff (Accoord), Maison des Confluences, mairie de quartier Nantes Sud, Maison de l'Emploi
- Des conseillers numériques : CEMEA, Les Eaux Vives - Emmaüs
- Équipement numérique auprès des élèves de CM1 et CM2 étendu aux écoles Louise Michel et Gustave Roch
- Et aussi : l'Acavale et Uniscité pour l'aide aux familles, AAD Nouvelles Voies et son Bureau mobile labellisé Maison France Service

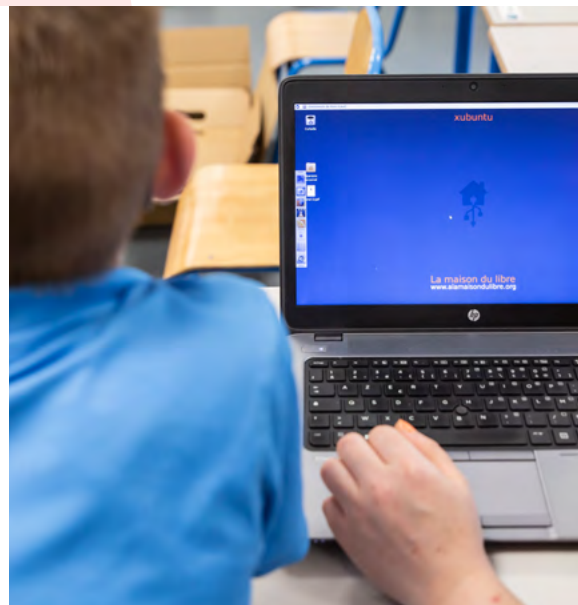
### BOTTIÈRE PIN-SEC

- Des espaces d'accès numériques : CSC Perray (Accoord), médiathèque Floresca Guépin, Maison de l'emploi, le TriptiC Léo Lagrange
- Des conseillers numériques : Alis 44
- Et aussi : des ateliers de médiation numérique, l'accompagnement aux démarches et la vente d'ordinateurs à bas prix par Alis 44

## NUMÉRIQUE SCOLAIRE SOLIDAIRE

En 2021, la ville de Nantes a mis à disposition plus de 500 ordinateurs à des familles d'élèves de CM1-CM2 des quartiers prioritaires de la ville. Cette opération de distribution et de médiation vise à lutter contre les inégalités d'accès au numérique qui représentent un frein pédagogique pour les enfants et un frein administratif pour les parents. L'initiative a été menée en étroite collaboration avec des associations de quartier et la Maison du Libre qui ont remis à jour les ordinateurs en installant des logiciels libres et gratuits puis accompagné les bénéficiaires dans l'utilisation du matériel.

L'opération, déployée dans 23 écoles des quartiers prioritaires de la ville, se poursuit en 2022 et s'étend à deux nouvelles écoles situées sur le secteur Beaulieu. Au total, ce sont plus de 650 familles bénéficiaires. Une évaluation de ce dispositif sera effectuée.



Formation aux outils numériques par La Maison du libre

## UNE FILIÈRE POUR UNE SECONDE VIE

Nantes Métropole conduit depuis le début de l'année 2022, en partenariat avec les acteurs locaux du numérique responsable, une réflexion autour de la structuration d'une filière de recyclage par le réemploi. Le défi : collecter, transporter, reconditionner et offrir ainsi une deuxième vie au matériel numérique.

La structuration d'une telle filière, en s'appuyant et en valorisant le savoir-faire de plusieurs associations des QPV, répond aux enjeux métropolitains de préservation des ressources, de réduction des déchets et d'inclusion numérique. Il s'agit de consolider et développer des circuits locaux de captation, de reconditionnement, de réemploi et de redistribution économique et solidaire des équipements.

Sur le principe de la gouvernance partagée, l'heure est à la formalisation avec les partenaires d'une feuille de route et un plan d'actions. Plusieurs ateliers participatifs sont ainsi prévus d'ici le début de l'année 2023. Objectif : 2 000 ordinateurs reconditionnés chaque année !



Reconditionnement d'ordinateurs par Alis 44

## QUARTIERS CONNECTÉS !

D'après une enquête réalisée en 2022, 9000 foyers du parc social de Nantes Métropole Habitat (NMH) seraient privés de connexion internet. La raison ? Le coût !

Afin de proposer une offre numérique (connexion/équipement/médiation) accessible à l'ensemble de ses locataires, NMH mène actuellement une expérimentation sur 114 logements d'un immeuble à Port-Boyer. La Maison du Libre participe à l'opération en partenariat avec l'association de quartier Projets Solidaires dans la Cité. Le prestataire retenu est l'opérateur Qoontoo pour une offre de base à 5,90 TTC/mois pour 10Mb. L'expérimentation fera l'objet d'un bilan en 2023 avec un objectif de déploiement avec l'ensemble des bailleurs.



Action d'inclusion numérique et solidaire aux Dervallières par l'Association Dclic (mai 2021)



Formation numérique à l'école Jacques Tati par la maison du libre (sept 2021)



## LA MAISON DU LIBRE : UN COLLECTIF POUR L'INCLUSION NUMÉRIQUE

**Le numérique est partout... ou presque. Face aux inégalités d'usage, d'équipement et de connexion à internet, la Maison du Libre se mobilise. Sa vocation : l'inclusion numérique. Sa méthode : collecter du matériel, le reconfigurer et accompagner. Le tout avec un mot d'ordre : libre !**

La Maison du Libre, collectif composé à l'origine de plusieurs associations de la métropole nantaise (Alis44, Céméa, PiNG et Naga) et ouvert aux autres associations numériques locales, agit pour l'inclusion numérique sur trois volets : la mise à disposition de matériel informatique reconditionné, l'accompagnement aux usages et l'accès à une connexion abordable. « Certes, 95% des Français sont connectés, mais le plus souvent via un smartphone. L'ordinateur est pourtant indispensable pour réaliser de nombreuses démarches administratives, notamment lorsqu'il faut gérer des documents et des pièces jointes », précise Mathieu Gonnet, coordinateur à la Maison du Libre. Aussi le collectif œuvre-t-il à la collecte de matériel déclassé auprès d'entreprises, collectivités ou institutions et à sa reconfiguration. Les ordinateurs sont ensuite mis à disposition des associations partenaires ayant identifié des besoins et des ateliers de découverte sont proposés afin que les bénéficiaires puissent s'approprier le matériel. « Dans le cadre d'une initiative de la ville de Nantes, la Maison du Libre a ainsi participé au prêt de plus de 500 ordinateurs à des familles d'élèves de CM1-CM2 des quartiers prioritaires et à leur accompagnement dans la prise en main des outils numériques », souligne Mathieu Gonnet.

Une fois franchi le cap de l'équipement et l'appropriation du matériel, le troisième enjeu concerne la connexion internet. À ce titre, la Maison du libre est associée à une expérimentation de connexion à tarif solidaire dans une centaine de logements de Nantes Métropole Habitat à Port-Boyer.

# L'économie et l'emploi, plus que jamais une priorité



La dynamique du territoire métropolitain en matière de développement économique et d'emploi n'a pas un effet d'entraînement automatique sur la situation des quartiers populaires. Les écarts ont plutôt tendance à se creuser. Le taux de chômage des quartiers populaires reste deux fois supérieur à la moyenne métropolitaine même si l'évolution est aujourd'hui positive, notamment chez les jeunes. En matière d'emploi, la politique de la Métropole cible particulièrement les quartiers prioritaires de la politique de la ville.

Avec un taux de chômage dans la Métropole actuellement très bas (5,5 % sur Nantes en 2022), le contexte est pourtant porteur pour favoriser le retour à l'emploi. De nombreux secteurs en tension (BTP, métiers du soin et de l'accompagnement numérique...) obligent les entreprises à s'ouvrir à de nouveaux profils. Des actions de sensibilisation des entreprises se poursuivent, en s'appuyant notamment sur de gros projets de recrutement (ex. : CHU, PARIDIS).

Pour mener à bien ces missions, l'Association territoriale pour le développement de l'emploi et des compétences de Nantes Métropole (ATDEC) est désormais déployée sur les 12 quartiers prioritaires de la Ville, avec des permanences au plus près des habitants.

Un travail est également mené pour lever les freins d'accès à l'emploi : garde d'enfants, aide à la mobilité, apprentissage de la langue française... En effet, l'émancipation qui guide nos politiques publiques concerne aussi la dimension économique : vivre dignement de son travail constitue un des leviers le plus puissant de l'émancipation. La situation des femmes dans les quartiers populaires fait l'objet d'une attention particulière. En effet, d'après les analyses menées par le Compas, alors que le taux d'activité des femmes sur le reste de la Métropole a progressé de 12 points en 25 ans, il n'a progressé que de 4 points pour les femmes habitant dans un quartier prioritaire de la politique de la ville sur la même période.

La dynamique économique des quartiers populaires se joue également sur le terrain de la vitalité des commerces de proximité, apportant une qualité de vie aux habitants, mais aussi des services, des perspectives d'emploi, des vitrines vivantes...

### BREIL

- Redynamisation des locaux commerciaux vacants via le dispositif "Ma boutique à l'essai"
- Permanence de la mission locale à la maison de quartier du Breil et présence du PLIE dans des actions associatives
- Découverte des métiers et des formations, Rével'toi au Breil
- Formation et entraînement aux entretiens, par Nitramenco

### NANTES NORD

- Site emploi de l'ATDEC, rue des renards
- Permanence de l'ATDEC au centre socioculturel Boissière et Bout-des-Landes (Accoord)
- Forum de l'emploi Casse ta routine
- Garage pédagogique et solidaire animé par Mécanord
- Livraison d'une cour artisanale au Bout des Landes en 2023

### PORT BOYER / HALVEQUE / RANZAY / ILE DE-SEIN

- Permanence de l'ATDEC au centre socioculturel Port-Boyer, Manou Partages et l'espace d'animation Halvêque-Beaujoire

### DERVALLIÈRES

- Sites emploi de l'ATDEC au pôle Daniel Asseray et rue Jacques Callot
- Forum de découverte des métiers, Place Ô Gestes
- Formation et entraînement aux entretiens, par Nitramenco

### BELLEVUE

- Site emploi de l'ATDEC, boulevard Jean Moulin
- Rallye des métiers, porté par Style Alpaga
- Projet de pôle de formation et reconfiguration de la polarité commerciale place Mendès-France
- Projet d'un forum de l'emploi porté par la JSCB (2023)
- Des femmes en fil : association qui favorise l'insertion socioprofessionnelle par le biais d'un atelier de confection textile

### BOTTIÈRE PIN-SEC

- Site emploi de l'ATDEC, rue Augustin Fresnel
- Cité de l'emploi
- Territoire zéro chômeur longue durée porté par la Belle cordée nantaise
- Ateliers Reboost pour favoriser l'employabilité des femmes, par Trust
- Ateliers sur l'estime et la confiance dans une visée d'insertion professionnelle, par Clown-en-nez-veille

### NANTES NORD

### BREIL

### PORT BOYER HALVEQUE RANZAY ILE-DE-SEIN

### BOTTIÈRE PIN-SEC

### MALAKOFF

### DERVALLIÈRES

### BELLEVUE

### BEAULIEU

### CLOS TOREAU

### CLOS TOREAU

- Permanence de l'ATDEC à la maison de quartier des Confluences

### INTERQUARTIERS

- Ateliers de français à visée professionnelle, par l'Accoord, le PLIE et Babel
- Préparation au permis de conduire pour 60 jeunes par an
- Accompagnement pour devenir autonome dans ses déplacements, pour 140 personnes en insertion socio-professionnelle, par Déclic Mobilité
- Offres d'emploi affichées dans les commerces de proximité, par Décoll'ton job
- Chantiers écoles, encadrés par Motiv'action
- Sensibilisation des entreprises aux discriminations, animée par Mozaïk RH et l'ATDEC
- Préparation à la recherche de stages par des clubs d'entreprises et actions pour trouver des stages de dernière minute dans 17 collèges

### BEAULIEU

- Site emploi de l'ATDEC, rue de l'île Mabon
- Permanence de l'ATDEC au Centre socioculturel Beaulieu et à CAP Jeunes

### MALAKOFF

- Identification d'un réseau local d'entreprises pour les stages des collégiens de Malakoff, par le Conseil citoyen
- Sites emploi de l'ATDEC et partenariat avec le Club d'entreprises Euronantes

## FAVORISER L'EMPLOI DES JEUNES, UNE PRIORITÉ

Des actions d'accompagnement renforcé visent le public spécifique des 18-25 ans, particulièrement touchés par la crise du Covid. En 2020, 504 jeunes avaient bénéficié du dispositif Garanties Jeunes porté par l'ATDEC de Nantes Métropole, un chiffre doublé en 2021. Et l'effort se poursuit : le plan d'action de l'ATDEC prévoit ainsi d'accompagner 2500 jeunes des quartiers prioritaires via un parcours personnalisé d'une durée de 6 à 12 mois. Pour les plus jeunes encore, Nantes Métropole déploie un dispositif d'appui à la recherche et à l'accès aux stages de 3<sup>e</sup> et expérimentera un dispositif d'appui aux stages qualifiants.

## AU PLUS PRÈS DES DEMANDEURS D'EMPLOI

L'objectif est simple : proposer des solutions de proximité pour faciliter la rencontre entre les demandeurs d'emploi et les employeurs. La Plateforme Emplois, [emploispartenaires.nmh.fr](https://emploispartenaires.nmh.fr), lancée en octobre 2022 par Nantes Métropole Habitat en partenariat avec l'ATDEC Nantes Métropole, incarne cette dynamique. L'idée est de profiter de l'interface du site web de NMH sur lequel les locataires payent leur loyer pour publier des offres d'emplois de partenaires ou de fournisseurs. Cette démarche de proximité se décline aussi sur la forme de jobdatings ou de forums des métiers à taille humaine et en coeur de quartier. L'association Casse ta routine, en partenariat avec la Maison de l'emploi de Nantes Nord, a ainsi organisé un forum au pied des tours du Chêne-des-Anglais en juin 2022, accueillant 14 entreprises et 6 organismes d'alternance. D'autres initiatives de ce type seront développées sur chacun des territoires de l'ATDEC qui a créé un poste dédié pour développer les actions d'hyper proximité en lien étroit avec les acteurs du quartier.



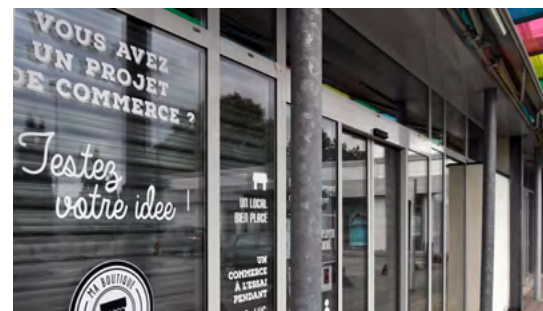
Forum emploi organisé par Casse ta routine avec l'Atdec (mai 2022)

## OBJECTIF ZÉRO CHÔMEUR DE LONGUE DURÉE EN COURS D'EXPÉRIMENTATION

A Bottière-Pin-Sec, un quartier où le taux de chômage est élevé, la Ville de Nantes teste un nouveau dispositif de l'association nationale Territoire zéro chômeur de longue durée avec l'association La Belle cordée nantaise. Celle-ci mise sur une connaissance fine des ressources du territoire et sur la connaissance des compétences des chercheurs d'emploi pour trouver des emplois adaptés à leur profil. Des demandeurs d'emploi de longue durée volontaires sont recrutés en CDI au sein d'une entreprise à but d'emploi (EBE) pour exercer des activités non concurrentes aux activités économiques déjà existantes et répondant aux besoins des habitants (services à la personne à tarif solidaire, conciergerie, le recyclage, etc.). Une partie de la rémunération provient d'un fonds national géré par l'association, le complément est assuré par le chiffre d'affaires réalisé. Toujours à Bottière, le dispositif de la Cité de l'emploi se poursuivra en 2023. Financée par l'État à hauteur de 100000 euros/an, cette mesure vise à intensifier l'accompagnement des femmes à la tête de familles monoparentales et des publics allophones, dans un partenariat avec le pôle Emploi et l'ATDEC.

## DES REZ-DE-CHAUSSÉE ACTIFS

La collectivité se dote d'outils pour soutenir les commerces dans les quartiers populaires : un inventaire de l'occupation de tous les rez-de-chaussée commerciaux a notamment été réalisé, début 2022, afin d'avoir une vision globale et géographique des cellules commerciales vacantes. Cela permet de créer de l'emploi mais aussi d'améliorer la qualité de vie dans les quartiers populaires par la présence des services de proximité y compris du secteur privé. Avec le dispositif « Ma boutique à l'essai », des locaux commerciaux qui ne demandaient qu'à revivre depuis des années trouvent preneur. Tout le monde y gagne ! Les habitants bénéficient de commerces de proximité d'une grande diversité, les porteurs de projets sont encouragés dans leur envie d'entreprendre, les demandeurs d'emploi peuvent y trouver un emploi... Des tests d'activité pour les entrepreneurs ont ainsi été réalisés (pépinière RDC, boutique-école, Bazar urbain, foodtruck, corner food hall...). Un appel à projets a été récemment lancé pour l'occupation de cellules du centre commercial au Breil qui a permis d'accueillir trois nouveaux commerçants.



Dispositif "Ma boutique à l'essai" au Centre commercial du Breil



Requalification de la place des Dervallières avec des commerces de proximité (septembre 2024)



## IMPULSER UNE NOUVELLE DYNAMIQUE COMMERCIALE

**Partenaire privilégié de Nantes Métropole dans le domaine de la Fabrique de la Ville, Novapole Immobilier participe à la dynamisation des commerces dans les quartiers prioritaires. Son président, Christian Giboureau, nous explique comment.**

« Dans les quartiers populaires, ça a du sens d'impulser une nouvelle dynamique pour les rez-de-chaussée commerciaux ! Notre fil conducteur, c'est la "ville du ¼ heure", c'est-à-dire une ville où chacun pourra faire ses courses et bénéficier de services à proximité de son logement. Dans le cadre d'opérations de renouvellement urbain, nous veillons à ce que les pôles commerciaux s'ouvrent à des commerces variés, avec de belles façades et des locaux de qualité, agréables, rationnels, bien placés. Sur la place des Lauriers à Nantes, par exemple, Novapole Immobilier s'est porté acquéreur de deux cellules commerciales au pied de l'ensemble immobilier bel&co (274 m<sup>2</sup>), avec l'idée d'y positionner des commerces essentiels aux habitants et à ceux qui travaillent dans ce secteur. Une boulangerie et une supérette de quartier y ont trouvé leur place. En amont du projet, plusieurs mois d'échange et d'accompagnement avaient été nécessaires pour recueillir les besoins des futurs locataires (par exemple la création d'une cheminée pour le four). La boulangerie a ouvert ses portes au printemps 2020 et a rapidement trouvé sa clientèle, preuve qu'il y avait un manque dans le quartier ! D'autres acquisitions sont prévues dans les mois à venir, au cœur des Dervallières (280 m<sup>2</sup>), à la Boissière (295 m<sup>2</sup>), à Mendès-France (2600 m<sup>2</sup>). L'augmentation de capital dont Loire Océan Développement a bénéficié récemment (Novapole Immobilier est une filiale de LOD et de la Caisse des dépôts et consignations) va nous permettre d'accompagner financièrement ces projets de portage immobilier ».



Christian Giboureau, président de Novapole

---

# Pas de quartier pour l'insécurité



De jour comme de nuit, dans tous les quartiers, la sécurité des Nantaises et des Nantais est notre priorité. Nous n'acceptons pas que nos objectifs de favoriser l'émancipation et l'égalité réelle soient mis en péril par l'insécurité, pas plus dans le centre ville que dans les quartiers populaires. La Ville de Nantes met en œuvre une stratégie d'actions fortes, concrètes et ciblées pour lutter contre l'insécurité et, parce qu'à plusieurs on est plus fort, la réponse sera collective. Déjà, une étape importante a été franchie en mai 2021 lorsque la Ville de Nantes et l'État ont signé le Contrat de sécurité intégrée (CSI) comprenant pas moins de 67 actions concrètes jusqu'en 2026, de la médiation à la répression, avec plusieurs partenaires (Préfecture, services de justice et de l'Éducation Nationale, bailleurs sociaux, SEMITAN). Depuis la rentrée 2022, la Ville de Nantes s'engage à aller plus loin : des moyens humains supplémentaires sont alloués avec le recrutement de 50 policiers municipaux, en plus des 70 recrutements convenus lors de la signature du CSI en 2021. L'objectif est d'atteindre 235 agents en 2026. Côté État, une nouvelle unité de CRS composée de 200 agents, dont 80 dédiés spécifiquement à l'agglomération nantaise, sera affectée à Nantes, en 2023. Sans attendre son déploiement, une unité de force mobile (environ 70 agents) est affectée au centre-ville et aux quartiers prioritaires depuis la mi-octobre 2022.

Du côté de la prévention, de nombreuses actions se poursuivent sur le terrain, avec l'aide des associations et de nos partenaires : missions de prévention de la délinquance en milieu scolaire, prévention de la radicalisation, lutte contre les conduites addictives ou encore protection des personnes en charge d'une mission de service public.





### NANTES NORD

- 6 médiateurs de quartier (Optima), dont un spécialisé en prévention sociale
- 1 médiateur à l'école (MAE) au collège Stendhal et dans deux écoles primaires
- Renforcement des caméras de vidéoprotection
- Étude de sûreté et sécurité publique sur les projets d'aménagement

### PORT BOYER / HALVEQUE / RANZAY / ILE DE-SEIN

- 2,5 médiateurs de quartier (Optima), dont un spécialisé en prévention sociale (partagé avec Bottière Pin Sec)
- 1 médiateur à l'école (MAE) au collège Rutigliano et dans deux écoles primaires

### BOTTIÈRE PIN-SEC

- 2,5 médiateurs de quartier (Optima), dont un spécialisé en prévention sociale (partagé avec Nantes Erdre)
- 1 médiateur à l'école (MAE) au collège La Noë Lambert et dans deux écoles primaires
- Renforcement des caméras de vidéoprotection
- Étude de sûreté et sécurité publique sur les projets d'aménagement

### BREIL

- 3 médiateurs de quartier (Optima), dont un spécialisé en prévention sociale (partagé avec Dervallières)
- 1 médiateur à l'école (MAE) au collège Rosa Parks et dans deux écoles primaires
- Renforcement des caméras de vidéoprotection
- Réalisation d'un diagnostic prévention

### PORT BOYER HALVEQUE RANZAY ILE-DE-SEIN

### NANTES NORD

### BREIL

### BOTTIÈRE PIN-SEC

### DERVALLIÈRES

- 3 médiateurs de quartier (Optima), dont un spécialisé en prévention sociale (partagé avec le Breil)
- 1 médiateur à l'école (MAE) au collège Durantière et dans deux écoles primaires
- Renforcement des caméras de vidéoprotection
- Étude de sûreté et sécurité publique sur les projets d'aménagement

### DERVALLIÈRES

### MALAKOFF

### BEAULIEU

- 3 médiateurs de quartier (Optima), dont un spécialisé en prévention sociale (partagé avec Malakoff et le Clos Toreau)

### BELLEVUE

### BEAULIEU

### CLOS TOREAU

### BELLEVUE

- 6 médiateurs de quartier (Optima), dont un spécialisé en prévention sociale
- 1 médiateur à l'école (MAE) au collège Alfred Debussy et dans deux écoles primaires
- Renforcement des caméras de vidéoprotection
- Étude de sûreté et sécurité publique sur les projets d'aménagement
- Schéma de tranquillité publique pour le Grand Bellevue

### MALAKOFF

- 2,5 médiateurs de quartier (Optima), dont un spécialisé en prévention sociale (partagé avec le Clos Toreau et l'Île de Nantes)
- 1 médiateur à l'école (MAE) au collège Sophie Germain et dans deux écoles primaires
- Renforcement des caméras de vidéoprotection

### CLOS TOREAU

- 2,5 médiateurs de quartier (Optima), dont un spécialisé en prévention sociale (partagé avec Malakoff et l'Île de Nantes)
- Renforcement des caméras de vidéoprotection
- Action Hall Inclusif auprès des jeunes, portée par l'association Soli'cité

## MIEUX VAUT PRÉVENIR...

La prévention est la première des réponses à apporter face aux incivilités. Même si cela ne peut pas être l'unique réponse, amplifier les actions de prévention de la délinquance et de sensibilisation à la citoyenneté reste indispensable. Pour les plus jeunes, la Maison de la Tranquillité Publique a étendu aux 9-13 ans son exposition «question de justice» à la rentrée scolaire 2021, initialement destinée au 13/18 ans. Pour les jeunes en situation de délinquance, une commission d'alerte et de soutien des familles sera ainsi créée début 2023. Elle veillera notamment à soutenir les parents et à les renforcer dans leur rôle éducatif, à orienter les jeunes vers des structures de prise en charge et à leur proposer des inscriptions auprès d'associations telles que Motiv'action Développement qui, trois fois par an dans le cadre de son chantier «challenge», prend en charge une douzaine de jeunes en échec récurrent, en errance ou rupture familiale.



Exposition 13-18 : "moi jeune citoyen, mes droits, mes devoirs" au lycée Monge, avec la Protection Judiciaire de la Jeunesse et les médiateurs de quartier

## DES ESPACES APAISÉS

Malgré les efforts déployés, la tranquillité de certains halls d'immeubles continue d'être perturbée par des actes d'incivilités, voire des troubles liés à la délinquance. Pour apaiser ces halls problématiques, certains bailleurs comme Vilogia adoptent des stratégies d'occupation par des services de l'Économie Sociale et Solidaire. Ainsi, l'association «Le petit lieu», une recyclerie de vêtements pour enfants, occupe le rez-de-chaussée de la tour 4 Champlain (Nantes Nord), un espace auparavant préempté par le trafic de drogue. Sur certaines adresses très sensibles, les bailleurs sociaux renforcent les dispositifs de gardiennage des bâtiments par des agents de sécurité privés et 14 halls ont été sélectionnés pour renforcer la vidéoprotection avec 30 caméras supplémentaires dans des secteurs déjà vidéoprotégés (Malakoff, Bellevue, Dervallières, Breil, Nantes Nord, Clos Toreau, Bottière). De nouveaux secteurs seront également couverts avec l'objectif de passer de 146 caméras (octobre 2022) à 250 d'ici 2026.



Policier municipal en patrouille

## LA TRANQUILLITÉ PUBLIQUE PRISE EN COMPTE EN AMONT

Si la problématique de tranquillité publique est prise en compte de manière obligatoire dans certains projets d'aménagements ou de construction, via des Études de Sureté et de Sécurité Publique (ESSP), la Ville de Nantes et Nantes Métropole ajoutent un niveau d'exigence plus élevé pour les porteurs de projets dans les quartiers prioritaires. Après un diagnostic fin des problématiques de sécurité et de tranquillité publique du secteur, ils doivent impérativement prendre en compte ces difficultés dans leurs projets. Deux de ces études ont été validées en juin 2022 par la Préfecture sur le projet d'aménagement du Grand Bellevue. Celles-ci prennent notamment en compte les enjeux de tranquillité publique dans l'aménagement des espaces publics, des halls d'immeubles, mais aussi des mésusages de l'espace public, tels que les rodéos urbains. D'autres sont également engagées dans le cadre des projets globaux, aux Dervallières, à Nantes Nord et Bottière Pin-Sec.



Place Mendès-France, à Bellevue

## LES MÉDIATEURS DE QUARTIER EN RENFORT

Le dispositif des médiateurs de quartiers est reconduit avec l'ensemble des bailleurs sociaux, la TAN, la Ville de Nantes et les services de l'État. Soucieux de la tranquillité publique et de la cohésion sociale, ils sillonnent chaque jour l'espace public et œuvrent auprès des habitants pour apaiser les conflits de la vie quotidienne, veiller au bon déroulement des activités du quartier... 6 agents de médiation viennent étoffer l'équipe des médiateurs, désormais au nombre de 36, répartis sur 9 quartiers. Au Clos Toreau, la Ville de Nantes accompagne une expérimentation de Soli'Cité, qui se traduit par des opérations de médiation à des horaires atypiques, en soirée et en début de nuit avec un accompagnement des jeunes dans leurs parcours et des projets collectifs. Au-delà de ces actions, l'association propose des sorties et des activités, autant d'occasions de connaître les situations individuelles de chacun, jeunes et moins jeunes. Par ailleurs, 7 médiateurs à l'école sont présents dans sept collèges des quartiers prioritaires (dont deux depuis septembre 2021, à Rutigliano et La Noé Lambert).



Médiateurs de quartier - Optima

### “C'EST UN TRAVAIL DE LONGUE HALEINE ET UNE STRATÉGIE AFFIRMÉE”

«En matière de sécurité et de tranquillité résidentielle, il nous faut rester humbles et c'est un travail de longue haleine, une stratégie affirmée, commence à par payer.

Si la place du bailleur n'est pas de remplacer la police — car ça n'est ni dans ses moyens ni dans ses prérogatives —, NMH s'inscrit pleinement dans la dynamique portée par la Ville de Nantes, notamment dans le cadre du Contrat de Sécurité Intégrée. Nous travaillons régulièrement avec la Maison de la tranquillité publique, les polices nationale et municipale, la justice, la TAN, Nantes Métropole, la Ville de Nantes, les pompiers et les autres bailleurs sociaux. Nous engageons un grand nombre d'actions pour mieux identifier les problèmes et mettre en place des solutions, à l'instar du développement d'un outil innovant et partagé : une cartographie en temps réel des halls problématiques. Nos retours d'expériences, combinés à une réflexion menée sur le fonctionnement d'un point de deal, sont riches d'enseignement pour pacifier les halls des bâtiments, existants ou à construire.

Sur le volet préventif, nous accompagnons nos locataires et nous cofinançons le dispositif des médiateurs de quartiers. Certaines actions sont plus spécifiques, comme dans la tour du Doubs (Bellevue) où, pour éviter l'installation de squats avant sa démolition, nous avons initié une démarche d'occupation temporaire des logements vacants par des étudiants ou des travailleurs en mission de courte durée. Du côté des aménagements, nous avons expérimenté avec succès, au Breil, l'aménagement d'une extension sécurisée d'un hall sur un point de deal désormais pacifié, par l'action coordonnée de plusieurs acteurs. Cette expérimentation est une des réponses proposées, inscrites dans une démarche plus globale de prévention situationnelle concertée avec nos partenaires. Dans ce cadre, d'autres aménagements spécifiques sont développés tels que des halls avec double sas, de la vidéosurveillance ou encore des projets collaboratifs avec des locataires qui concourent à la sécurisation des espaces extérieurs par une réappropriation des usages.

**Salvatore Iannuzzi,**  
Directeur général adjoint  
Proximité et Clientèle Nantes  
Métropole Habitat

#### CHIFFRES CLÉS

**25 000**

logements gérés, dont 50 halls impactés significativement par le deal et le squat (0,2 %)

**Environ 1 200**

dépôts de plaintes faites par NMH par an à chaque dégradation et agression

**400 000 €**

en 2022 pour le financement de médiateurs de quartiers en QPV

# À nous les espaces publics !



Propreté, gestion des déchets, embellissement et appropriation positive des espaces publics, événements festifs... : autant de sujets pour améliorer le cadre de vie des habitants et soutenir les pratiques sociales et citoyennes sur les espaces publics et résidentiels. Cette priorité a donné lieu à un plan de rénovation des aires de jeux, et la création d'une enveloppe dédiée de 300 000 € par an, permettant de financer des chantiers participatifs, l'installation de tables de pique-nique, de barbecues, mais aussi d'espaces sportifs et conviviaux. Un quartier « à vivre » est un quartier inclusif et solidaire qui fait la part belle à tous, avec une attention accordée à la place des femmes et des jeunes filles.

La programmation s'inscrit dans le cadre d'un dialogue avec les habitants et d'une coopération renouvelée avec les associations. Depuis 2020, ce sont ainsi douze aires de jeux rénovées ou nouvelles, cinq nouveaux espaces sportifs, plus d'une dizaine d'espaces de convivialité (mobilier de pique-nique, barbecues, terrain de pétanque...). Une quinzaine de chantiers participatifs ont aussi été menés avec des associations et des habitants pour embellir les espaces publics. L'objectif est de poursuivre cette programmation en apportant une offre complémentaire et toujours plus qualitative.

## **La qualité de vie passe aussi par la propreté. Parmi les actions menées :**

- un programme de sensibilisation auprès du public scolaire par la ville de Nantes, en lien avec les bailleurs sociaux, à Malakoff et à Bellevue ;
- le renforcement des campagnes de nettoyage, remplacement des colonnes enterrées dégradées, suppression des points encombrants.
- l'amélioration de l'entretien quotidien par une meilleure coordination entre les gestionnaires, le renforcement de la lutte contre les dépôts sauvages et lancement d'un réseau d'ambassadeurs propreté en 2023
- la lutte contre la prolifération des rats, en déployant l'expérimentation menée à Bellevue en 2021 dans d'autres quartiers, comme les Dervallières

### NANTES NORD

- Poursuite espace sportif à la Géraudière
- Nouveau terrain sportif au Bout des Landes et réaménagement aire de jeux
- Expérimentation de la collecte des biodéchets pour les particuliers, étendue à tous le territoire métropolitain en 2024
- Actions artistiques et culturelles de PaQ' la Lune sur l'espace public
- Clean Walk de Bénénova
- Chantier participatif autour du kiosque Petite Sensive (2023)
- Installation d'une plancha connectée, de tables et brumisateurs à la Boissière (2023)
- Installation de brumisateurs (2023)
- Nouvelle aire de jeux sur la future placette au sud du 2 Champlain (Dragon)

### PORT BOYER / HALVEQUE / RANZAY / ILE-DE-SEIN

- Aire de fitness et de streetworkout dans le quartier Halvèque (2023)
- Actions artistiques et culturelles de PaQ' la Lune sur l'espace public
- Installation d'une plancha connectée au Port Boyer (2023)
- Réalisation d'un cheminement pour favoriser l'accès à l'Erdre

### BREIL

- Renouvellement de l'aire de jeux, allée Feyder (2023)
- Aménagement du square et de la pataugeoire Feuillade (2023)
- Chantier participatif avec le collectif Gru-Aléa (2023)
- Amélioration du jardin du 38 Breil

### DERVALLIÈRES

- Réaménagement de l'aire de jeux Renoir (2023)
- Action coordonnée de lutte contre la prolifération des rats (2023)
- Actions artistiques et participatives de La Luna sur l'espace public

### BOTTIÈRE PIN-SEC

- Espace de convivialité avec une grande structure ludique emblématique au square Augustin Fresnel (2025)
- Installation de mobilier à la Pilotière (2022)
- Réaménagement de la pataugeoire Souillarderie (2023)
- Installation de mobilier à la Grande Garenne (2023)

### NANTES NORD

### BREIL

### BOTTIÈRE PIN-SEC

### DERVALLIÈRES

### MALAKOFF

### BELLEVUE

### BEAULIEU

### CLOS TOREAU

### BEAULIEU

- Réaménagement du CRAPA (2023)
- Expérimentation Ombrage et îlots de fraîcheur sur la Prairie d'Amont (2023)
- Démarche "pour de nouveaux usages" de la cour des Verdiaux, avec les habitants (2023)
- Rue scolaire (école Louise Michel)

### BELLEVUE

- Aménagement de la place des Lauriers en square (prairie fleurie) avec un parcours alternatif permettant des pratiques sportives « art du déplacement » (2024)
- Aire de street workout
- Interventions du collectif Expressions nomades, place Mendès-France
- Réaménagement Promenade Jean-Baptiste Georget (2023)
- Espace de biodiversité à la chaufferie (2023)
- Projet d'apprentissage vélo

### MALAKOFF

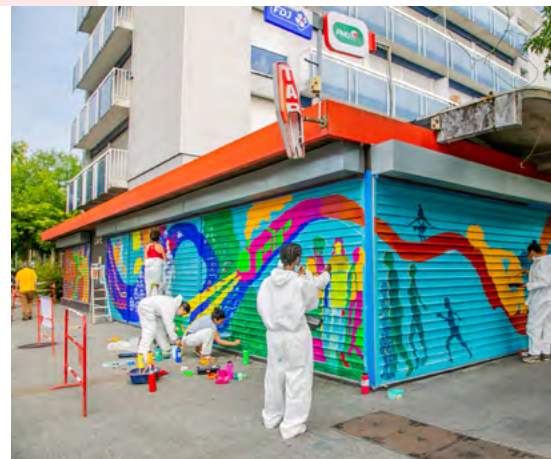
- Rénovation de la pataugeoire Hongrie (2023)
- Aménagement d'un espace de convivialité (secteur Luxembourg)
- Projet Service Plus d'Ambitions Jeunes
- Aménagement d'un terrain de foot à 5 joueurs (secteur La Roche)

### CLOS TOREAU

- Végétalisation de la place du Muguet Nantais
- Poursuite des aménagements du Terrain des Possibles (réalisation d'espaces détente en chantier jeunes, création d'un jardin partagé...)
- Aménagement d'ombrages au niveau des assises des jeux d'eau et végétalisation de la place du Pays Basque

## QUAND L'ART COLORE L'ESPACE PUBLIC

Investir positivement l'espace public, c'est aussi faire la place à l'art et à la culture. Plusieurs chantiers participatifs ont ainsi été menés avec des habitants et continueront à être développés permettant de réinventer et embellir les espaces publics. Plusieurs associations sont à l'oeuvre pour travailler avec les habitants comme Empowernantes, Gueule de bois, La Luna, Arlène, Vis Ton Rêve, collectif GRU...



*Fresque artistique sur la place Mendès-France, à Bellevue, réalisée par 13 jeunes de la Coopérative jeunesse de service, accompagnée par l'ouvre boîte 44 et Expression nomade (août 2021)*

## IL VA Y AVOIR DU SPORT !

Les pratiques sportives libres favorisant l'accès au sport pour tous sont un enjeu fort de la politique de la ville. Aussi, depuis 2020, la Ville investit-elle dans des équipements de proximité sur l'espace public. Objectif : offrir les meilleures conditions d'accès à la pratique sportive - notamment des adolescents et des filles - en développant de nouveaux équipements, tout en entretenant l'existant. C'est ainsi que de nombreux espaces sportifs ont vu le jour et continueront à être développés dans les quartiers (terrain sportif Bout des Landes, espaces de street workout, équipements de fitness à la Halvêque, Bellevue, Nantes Nord...).



*Inauguration des espaces ludiques, sportifs et de loisirs à Port Boyer (2021)*

## JOUER LE JEU !

La Ville de Nantes poursuit et amplifie ses investissements pour proposer aux enfants nantais des aires de jeux attractives en consacrant la moitié des aménagements nouveaux aux quartiers populaires à hauteur de 6 millions d'euros. L'ambition est élevée avec la création d'une à deux nouvelles aires de jeux par an, portées par une démarche participative forte. Il s'agit aussi de maintenir l'entretien des aires de jeux et des pataugeoires (ex : installation d'ombrage sur les jeux d'eau au Clos Toreau en 2023). Au programme : le réaménagement de l'aire de jeux Renoir (Dervallières), le renouvellement de l'aire de jeux de l'allée Feyder au Breil, l'aménagement de la prairie fleurie au sein du square Michelle Palas à Bellevue, le réaménagement des espaces ludiques dans le cadre du projet Nantes-Nord et de Bottière/Pin-Sec...



*Inauguration de l'aire de jeux Watteau aux Dervallières (juin 2022)*



Démarche de concertation sur l'espace sportif et aire de jeux de Bout-des-Landes (2022)



## UN TERRAIN MULTI-SPORT PAR ET POUR LES JEUNES

Le projet d'aménagement sportif du Bout des Landes à Nantes-Nord a été porté par trois jeunes du quartier avec le soutien de la pépinière d'initiatives jeunesse, l'EclectiC. Aaron, Wassim et Mohamed vont ainsi récolter les fruits de leur ténacité : un nouveau terrain multi-sport sur le parvis René Cassin !

### Toucher au but !

« Nous avons eu plusieurs rendez-vous avec la maire en personne, puis plusieurs entretiens avec le concepteur-paysagiste à la direction Nature et Jardins. Il a écouté nos attentes et nos besoins puis émis des propositions prenant en compte les contraintes », explique Mohamed. Bilan du diagnostic et de la concertation mené avec les acteurs du territoire et les habitants : l'aménagement sportif prendra place au niveau de l'arrêt de tram René Cassin. Cet emplacement est un point névralgique du quartier permettant une multiplicité des usages et répondant aux attentes, notamment en ce qui concerne la pratique féminine et la dimension multi-générationnelle avec des espaces de détente et de convivialité dédiés à tous.

# Vive les forces vives!



Les associations sont des partenaires majeurs de l'action dans les quartiers populaires. Au plus près du terrain et des habitants, elles jouent un rôle irremplaçable d'animation, de développement du lien social, d'expression d'une citoyenneté vivante et active. Que ce soit au travers du Plan quartiers 26 actions (2019) ou pendant la crise covid, les coopérations renouvelées autour de l'entraide, la solidarité alimentaire, la stratégie estivale... ont permis des actions collectives pour venir en réponse aux habitants. La Ville souhaite autant que possible se positionner comme facilitatrice de la mise en oeuvre des projets associatifs.

Les associations des quartiers populaires de Nantes sont soutenues par les différentes politiques publiques (vie associative, sports, culture, éducation, jeunesse, solidarité...) de la Ville de différentes manières : en leur apportant du conseil, de l'accompagnement, des mises à disposition de locaux, des financements. L'appel à projet du contrat de ville représente aussi un levier intéressant auquel la Ville de Nantes et Nantes Métropole contribuent à hauteur d'1,5 million d'euros en crédits spécifiques. En parallèle, afin d'encourager les habitants à participer à la vie de la cité, la Ville a lancé les budgets participatifs avec une attention forte aux projets proposés dans les quartiers populaires. Elle légitime et renforce la dynamique des conseils citoyens. L'Accord quant à elle renouvelle ses conseils d'équipement...

Pour être en phase avec les besoins réels du terrain, ce soutien se fait en proximité. La collectivité a ainsi récemment renforcé les moyens humains affectés aux quartiers prioritaires de la politique de la ville : avec un chargé de mission spécifique aux quartiers populaires dans chaque direction de quartier. Cette nouvelle organisation vise à apporter des réponses facilitées, un cadre plus souple et réactif autour de formats d'échange réinventés (comme avec les vendredis sandwiches à Bellevue ou les vendredis du Breil). Au travers de ces échanges, l'objectif est d'avoir un regard croisé sur le quartier entre les associations, conseils citoyens et les institutions pour être au plus proche des besoins des habitants.



## BREIL

Breil d'Abord ; Breil Jeunesse Solidarité ; Conseil Citoyen ; La Boite a Recup ; La Laetitia ; Lolab ; Maison noire ; Nous and Co ; Ping ; Recyclean Ligerian ; Tout et pour tous ; Vivre Libre 44 ; Au petit grenier ; Breil uni ; Cie Ecart ; Cie Moradi ; Marie et Alphonse ; Eclats des os ; L'Horizon

## NANTES NORD

ACMNN ; Benenova Nantes ; Casse ta Routine ; Conseil citoyen ; Vlipp ; L'Eclectic Leo Lagrange ; L'Etoile du Cens ; Mecanord (UFCV) ; Nantes Nord Boxing Club ; Métisse à Nantes ; Réagison ; BioTfull ; Cresus ; Nantes Nord Steel band

## PORT BOYER / HALVEQUE / RANZAY / ILE DE-SEIN

Fédération des Amis de l'Erdre ; Le Petit Lieu ; Projets Solidaires dans la Cité ; École des parents ; Ekhoos ; Mixcité ; Musique pour tous ; Recup Halvêque ; Manou Partages

## DERVALLIÈRES

Boxing Club Nantais ; Cie Frasques ; Congo Intervalles ; Conseil Citoyen ; Dcllic ; Fête le Mur Nantes ; Fragil ; La Luna ; La Presqu'île ; Le Dernier Spectateur ; Les Deux Rives ; Lire ; Metallo Sport ; Nitramenco ; Radio Alizé ; Résilience ; Volk ; Id'école, Régicide studio ; L'oiseau Bègue ; Du pain sur la planche ; Agora Derv ; Atelier Look ; Urban's band ; Association culturelle et sportive Dervallières ; Atelier bricolage des Dervallières

## PORT BOYER HALVEQUE RANZAY ILE-DE-SEIN

## NANTES NORD

## BREIL

## BOTTIÈRE PIN-SEC

## DERVALLIÈRES

## MALAKOFF

## BOTTIÈRE PIN-SEC

60b ; AFILA ; Alis 44 ; Anadom ; Association Culturelle et Sportive Bottière ; Cirkouest ; Clown en nez veille ; Conseil citoyen ; Couture plaisir ; L'atypique Cie ; La sagesse de l'image ; Make a move ; Musikal'est ; Nantes Doulon Bottière Futsall ; Nantes Est football club ; Nantes plein contact ; Oasis 44 ; Racc Handball ; Smile is the life ; Triptic Leo Lagrange ; Two Points ; Proximité ; Trust ; Semeur de convivialité

## BELLEVUE

## BEAULIEU

## CLOS TOREAU

## CLOS TOREAU

Bricolowtech ; Clos Torreau XIII ; L'Acavale ; L'annexe Nantes ; Manss ; Le Lieu utile ; Soli'cité

## BELLEVUE

Arlene ; Bellevue 2000 ; Bellevue Athlétique Forme ; Bellevue Boxing Club ; C'west ; la Lune Rousse ; Conseil Citoyen ; Environnements Solidaires ; Femmes en Fil ; Id Numeric ; Jeunesse nantaise en action ; Jeunesse Sportive et Culturelle de Bellevue ; Le Comptoir des Alouettes ; Marche Alternatif de Bellevue ; Melting Potes ; Mom'nantes ; Nantes Boxing Academy ; Ocean ; Rapi ; Regart's ; Style Alpaga ; West Futsal ; Plan B ; Atrepcol ; Les Zirond'elles ; AFEE ; Association des habitants de Croix Bonneau ; Sport pour Tous ; Emulsion ; La Maison des Familles ; La Malle Creative ; Café prod ; HB2

## BEAULIEU

A l'asso des Haubans ; APE Louise Michel ; Ça pousse en amont ; Bio-t-full ; Vivre à Beaulieu ; Bout de l'île

## INTERQUARTIERS

AAD - Nouvelles Voies ; Accoord ; ACE ; AFEV ; Asamla ; Cemea ; CLCV ; École des Parents ; Fal 44 ; Id Maker ; Kwz Prod - Les Intergitans ; Le Pas ; Leo Lagrange (plan job) ; Les Hérons ; Les Petits Debrouillards ; Optima ; Paq'la Lune ; P'tit Spectateur et Cie ; Resovilles ; Tissé Métisse ; Unis Cité ; Vrac ; Vacances et famille ; Tous en mer ; Ptit spectateurs et cie ; 2LC ; Uniscité ; Babel44 ; CSF ; Infos Jeunes (ex CRIJ) ; Maison des ado ; Les Forges médiation ; Ville Simplement

## MALAKOFF

Ambitions jeunes ; APIB 44 ; Association Maghrebine Seniors Nantais ; Entraide scolaire amicale ; Danse et vis ; Espace lecture ; Ideelles ; Judo Club Malakoff ; La clef des couleurs ; Macaiba ; Nantes lit dans la rue ; Nantes Métropole futsal ; Sporting club de Nantes



*Le complexe sportif de Bellevue en construction*

## DES AIDES POUR LES ASSOCIATIONS

La Ville de Nantes adapte son soutien aux associations au fil des crises et, sans un ensemble de subventions spécifiques (ex : fonds covid, fonds d'accompagnement spécifique...), un certain nombre d'associations auraient probablement disparu ces dernières années. Cet appui se fait au plus près du terrain, grâce à six maisons de quartiers basées dans les QPV. Financièrement, ce soutien est largement renforcé, depuis 2014, dans le cadre de l'appel à projets Contrat de Ville qui permet de soutenir, chaque année, près de 300 projets dans les quartiers nantais. La Ville sert également d'appui aux emplois aidés financés par l'Etat, notamment en soutenant l'augmentation du nombre d'adultes relais dans les associations avec 45 postes répartis sur les quartiers prioritaires, complétés par 14 postes de médiateurs numériques. La Ville de Nantes pour les années à venir souhaite aller plus loin en améliorant le soutien financier aux associations en leur permettant de déposer leur demande de subvention en ligne (en gardant la possibilité de la déposer en version papier) et en valorisant mieux leur utilité sociale. Du côté des équipements mis à disposition des associations, un travail est réalisé, en concertation avec les associations. Parmi les nouveautés : en 2023, la salle Winnipeg (Bout-des-Pavés) sera fermée pour un an de travaux avant de devenir un pôle associatif, la maison de quartier des Haubans à Malakoff en cours de rénovation sera réouverte en septembre 2023, la nouvelle maison de quartier Halvêque Beaujoire ouvrira ses portes en avril 2023 et l'espace associatif du 38 Breil sera requalifié avant la livraison d'un équipement sportif à Bellevue début 2024 et la création d'un espace associatif rue du Gers à Bellevue en 2025-2026.

## CHAMPIONS, LES CLUBS SPORTIFS!

Avec 4600 adhérents, les clubs sportifs des QPV attirent largement. Là plus qu'ailleurs, le sport constitue un bien d'utilité sociale et joue un rôle éducatif majeur auprès des jeunes. C'est pourquoi la Ville met en œuvre une politique spécifique, complémentaire, de soutien aux clubs dont les actions dépassent le cadre de la simple pratique sportive (426000 € de subventions spécifiques pour 33 clubs bénéficiaires en 2021), comme aux Dervallières, l'association Fête le Mur Nantes qui propose une remise à niveau scolaire avant chaque rentrée des classes. Les clubs de football, avec leur grand nombre de licenciés dans les quartiers prioritaires, ne sont pas en reste. L'Étoile du Cens mêle ateliers éducatifs et aide aux devoirs dans son académie du Foot; le club de la JSCB accompagne les jeunes dans leur recherche de stage de 3e ou vers l'emploi, le Sporting Club de Nantes a créé la Naoned Akademi dans le cadre de son pôle éducatif, le Bellevue Athlétique Forme propose des sorties à la journée pendant les vacances. Le Plan Cité Foot 2018-2022 axe certaines actions sur le fair-play (respect de soi, respect des autres) et sur la prévention des incivilités et un 6e plan est en cours de réalisation pour les 4 prochaines années. L'objectif de renforcer l'accompagnement des clubs sportifs sur le volet administratif de leurs activités est également ciblé par la collectivité.



*Action Double dutch C'West (été 2021)*

## LES CONSEILS CITOYENS, RELAIS DE LA PAROLE DES HABITANTS

Une cinquantaine d'habitants investis dans les 6 conseils citoyens relaient la parole des habitants (ex. : kiosque citoyen sur le marché de Malakoff, enquête sur l'impact des travaux sur la Place Mendès France...), développent des actions (ex. : mobilisation d'un réseau local d'entreprises pour soutenir la recherche de stages des collégiens de Malakoff) et interpellent sur les problématiques (ex. la fermeture de la Poste aux Dervallières, au côté de la CSF). Depuis 2021, le recrutement d'une nouvelle chargée de mission au sein de l'équipe de RésO Villes, dont la mission est financée par Nantes Métropole et l'Etat, a permis de renforcer la place des conseils citoyens dans le paysage local et d'accompagner le renouvellement des conseils de Bottière, Dervallières et actuellement Nantes Nord. À leur disposition : un accompagnement de 6 à 12 mois, l'accès à des formations, des locaux et des financements dédiés au soutien logistique, et des moments de convivialité. Si l'avenir des conseils citoyens n'est pas arrêté au niveau national, la ville de Nantes et la Métropole souhaitent conforter ces collectifs d'habitants.



Conseil citoyen de Malakoff : kiosque citoyen sur le marché (juin 2022)



## BELLEVUE ATHLÉTIQUE FORME : OFFRIR BIEN PLUS QUE DU SPORT

À Bellevue, en face de la médiathèque Lisa-Bresner, l'association Bellevue Athlétique Forme tient ses quartiers depuis près de 20 ans. Cross Training féminin et mixte, remise en forme et fitness féminin, éveil sportif pour les plus jeunes, Cross Kids, boxe anglaise, Jiu-jitsu brésilien, MMA, salle de musculation : la palette d'activités proposées est large, pour le plus grand bonheur sportif des quelque 250 adhérents de 6 à 70 ans.

«En réalité, nous proposons bien plus que du sport dans notre association», témoigne Issam El Khaouty, directeur de Bellevue Athlétique Forme.

«Depuis la création de notre association, nous avons créé une trentaine d'emplois, quasi exclusivement des emplois aidés. Notre but, c'est aussi de former des jeunes sans perspective professionnelle, adhérents ou non de notre association. Certains viennent d'eux-mêmes. Parfois, c'est nous qui allons vers des jeunes déscolarisés. Nous les motivons pour qu'ils présentent un projet professionnel autour du sport, nous les prenons sous notre aile et nous leur faisons passer tous les diplômes nécessaires. L'an dernier, un jeune de 22 ans a obtenu haut la main son BPJEPS, le "Saint-Graal" des diplômes dans le sport, et il vient de signer un CDI au sein de notre structure, dans le cadre d'un contrat PEC (parcours Emploi compétences) grâce aux financements de la Ville de Nantes. Nous embauchons deux contrats PEC en ce moment et nous préparons trois jeunes de 18 ans à cette certification. Et pour les collégiens et les plus jeunes, nous avons créé des créneaux d'accompagnement scolaire pour l'aide aux devoirs. On peut le dire, nous allons bien au-delà du sport!».



Olympiades organisées par le BAF à Bellevue avec le concours de plusieurs associations sportives (octobre 2022)

Janvier 2023



ALL•NANTES 02 40 41 9000  
metropole.nantes.fr



**Nous contacter**

Par courrier postal Hôtel de Ville de Nantes  
2 rue de l'Hôtel de Ville - 44094 Nantes Cedex 1  
Accueil du public 29 rue de Strasbourg - 44000 Nantes