

// Service Presse

Tél. 02 40 41 67 06

presse@nantesmetropole.fr

CAP 44 – LES GRANDS MOULINS DE LOIRE

La Cité des imaginaires se dessine : le projet sera soumis au Conseil métropolitain du 30 juin 2022

JEUDI 16 JUIN 2022 – BELVÈDÈRE DES RÊVERIES



Conférence de presse en présence de

Johanna Rolland, maire de Nantes, présidente de Nantes Métropole

Fabrice Roussel, 1^{er} vice-président de Nantes Métropole, en charge des équipements culturels métropolitains

Aymeric Seassau, adjoint à la culture à la Mairie de Nantes

Agnès Marcetteau, directrice du Musée Jules Verne

Marc Caro, cinéaste nantais

Communiqué de synthèse

Nantes, le 16 juin 2022

CAP 44 – LES GRANDS MOULINS DE LOIRE

La Cité des imaginaires se dessine : le projet sera soumis au Conseil métropolitain du 30 juin 2022

Réfléchir au devenir des Grands moulins de Loire, c'est tracer une ligne entre une innovation technique majeure née à Nantes au 19^e siècle (le procédé Hennebique de construction en béton armé), un patrimoine architectural à réveiller, une histoire du quartier entre port et industrie, l'épanouissement du Jardin extraordinaire, la présence de la Loire et son invitation au voyage, c'est disposer d'une opportunité extraordinaire d'écrire une nouvelle page de l'histoire de Nantes. Après l'annonce en 2019 d'un futur projet patrimonial et culturel autour de Jules Verne et d'une Cité des Imaginaires, le projet franchit une nouvelle étape, décisive : le 30 juin prochain, le Conseil métropolitain va délibérer sur l'intérêt métropolitain de ce futur équipement culturel, son programme et son budget.

«Je suis heureuse que nous puissions aujourd'hui, comme nous nous y étions engagés, dans la continuité du dialogue citoyen et des travaux du comité scientifique, poser les fondations d'un nouveau lieu culturel au cœur de la métropole. Nous avons voulu que cette Cité des imaginaires donne toute sa place à l'œuvre de Jules Verne mais qu'elle soit aussi un lieu atypique dédié à notre capacité à nous réinventer, à faire croiser les visions de penseurs et d'artistes, à partager les imaginaires contemporains qui nous traversent toutes et tous pour nous tourner vers le monde de demain.»

Johanna Rolland, maire de Nantes et présidente de Nantes Métropole

Les Grands Moulins à la porte du large

C'est devant le port et l'estuaire, au plus près de la naissance de la vocation d'écrivain de Jules Verne et face au pouvoir d'évocation du fleuve pour le voyage et les imaginaires, que les anciens Grands Moulins de Loire, bâtiment emblématique de Nantes, s'affirment comme :

- une sorte de « **Porte du large** » par le point de vue qu'il propose sur la métropole ;
- une **trace de l'histoire** économique, technique et industrielle et de l'ouverture de la ville sur les échanges locaux et mondiaux ;
- un **bâtiment prouesse d'ingénierie**.



En 2018, dans le cadre de la transformation urbaine du Bas Chantenay, les élus de la Ville de Nantes et de Nantes Métropole ont interrogé les habitants sur le devenir du site CAP 44 - les Grands Moulins de Loire. Ce **dialogue citoyen** a clairement privilégié la préservation de ce patrimoine. Les citoyens étaient aussi invités à en imaginer de nouveaux usages. Un comité scientifique formé de 15 chercheurs, artistes et acteurs culturels a poursuivi la réflexion en 2019. L'objectif : préciser le concept de ce lieu inédit autour de l'imaginaire vernien et de la fantaisie nantaise.

«En devenant Cité des imaginaires, les Grands Moulins de Loire entament une nouvelle vie plus d'un siècle après leur construction. À l'époque, le procédé architectural, celui d'Hennebique, est révolutionnaire, et l'ambition, celle de son usage industriel, est grande. Aujourd'hui, dans ce cadre patrimonial exceptionnel, nous imaginons un lieu d'avant-garde accessible à tous les publics. Aux portes du grand large, ce lieu culturel d'un nouveau genre a vocation à faire battre le cœur de la métropole nantaise et à faire rayonner ce territoire propice à l'imaginaire et aux interactions culturelles avec le monde.»

Fabrice Roussel, 1^{er} vice-président de Nantes Métropole en charge des équipements culturels métropolitains

Quelle ambition culturelle pour la Cité des imaginaires ?

Parce qu'il est aussi bien l'homme de son temps que l'initiateur au voyage imaginaire, l'œuvre de Jules Verne est porteuse d'un état d'esprit : **dire toute la terre, saisir le monde, en assumer ses mouvements autant que ses mystères et y placer la capacité autant que la responsabilité humaine à agir, créer, explorer et rêver.**



L'ambition est de placer au cœur de ce projet singulier et exceptionnel les imaginaires et mobiliser largement artistes, écrivains, penseurs, créateurs, explorateurs et grand public...

① Partir de Jules Verne et de son œuvre pour aborder un projet global, contemporain et transdisciplinaire

- Interroger les **sciences, la technologie et les transitions** : Jules Verne donne aussi à lire et comprendre comment la science et la technologie étaient à son époque associées au progrès et à l'inventivité humaine... le tout en anticipant sur des inventions futures. La Cité des imaginaires viendra nourrir cette démarche fondatrice de la science fiction, en stimulant aussi bien le désir et la curiosité pour les savoirs et les techniques que le besoin d'un regard critique sur nous-mêmes ; elle permettra aussi de projeter ce qui fait progrès et transition pour demain.
- **Se confronter à l'altérité, à l'inconnu naturel et géographique.** Romancier des mondes connus et inconnus, Jules Verne part de la géographie réelle pour explorer des mondes imaginaires où se jouent le rapport à l'autre et à la nature en glissant une part d'incivilisé et de monstrueux. La Cité des imaginaires invitera à explorer à travers les arts, la littérature et la pensée notre rapport contemporain à l'autre, au sauvage et à l'inexploré, et à nourrir l'esprit d'aventure.
- **Réaffirmer le pouvoir du récit auquel répond celui de l'image.** Jules Verne est placé aux origines de la pop culture. Cinéma, télévision, bandes dessinées, mangas, jeux vidéos, inspirateur de G. Méliès à S. Spielberg, G. Lucas, J. Cameron, Hergé, H. Miyazaki, S. Lee..., l'héritage culturel de l'auteur est d'une richesse insondable et mondiale. Dans une société inondée d'images et de récits, la Cité des imaginaires proposera à chacune et chacun d'en être actrice et acteur, autrice et auteur, à la fois récepteurs et contributeurs. Une invitation large au grand public à écrire, créer et dessiner.



② Décliner ce projet dans une approche vivante et transversale

En s'inscrivant à la fois dans l'esprit des musées d'histoire et de société, de la littérature à la pop culture, des lieux de création partagée, de CSTI, de tiers-lieu... la Cité des imaginaires, pensée comme **un centre culturel de rencontres**, qui :

- déploiera une collection riche et une **muséographie vivante** ;
- fera ressource sur la prodigieuse production relevant des imaginaires, de l'aventure et de l'exploration ;
- valorisera la diversité des créatrices et créateurs qui pensent la société contemporaine ;
- fera dialoguer par son projet architectural patrimoine industriel et naturel, lieu de création et de contemplation, lieu d'exposition et de débat, lieu de diffusion ;
- s'inscrira dans un réseau international pour mettre en partage les imaginaires du monde.

③ Inventer des formes d'action culturelle nouvelles en direction de la jeunesse

Dans l'esprit des Voyages merveilleux, Jules Verne et son éditeur se voulaient à l'écoute des nouvelles pratiques, en faveur d'une lecture en famille, considérant « l'instruction qui amuse, l'amusement qui instruit ». **Faire du jeu, de l'amusement un point d'entrée** et considérer que lecture et dessin sont émancipateurs pour les plus jeunes. A l'heure où nos pratiques évoluent si vite, cet établissement offrira des connexions entre disciplines, modes de médiation et d'expression... dans une approche d'éducation active, de reconnaissance des droits culturels et des émergences, avec l'appui de réseaux de l'éducation populaire.

④ Contribuer à l'identité et la dynamique culturelles de la métropole

Envisager Nantes et sa métropole comme un territoire propice aux imaginaires vient conforter la dynamique culturelle tissée autour des personnalités qui l'ont démontré au 20^e siècle : André Breton, Claude Cahun et les surréalistes, Julien Gracq, Jacques Demy... jusqu'aux personnalités d'aujourd'hui parmi lesquelles J-L. Courcoult, M. Caro, F. Delarozière, une scène métropolitaine de la BD et de l'animation particulièrement dynamiques... Ce dynamisme dédié aux imaginaires se déploie aussi lors des Utopiales, festival international de science fiction ou via des institutions culturelles comme le Lieu Unique, Stéréolux, les Bibliothèques municipales ou encore les nombreuses associations engagées sur des projets au plus près des publics. Et cela vient par ailleurs nourrir le mouvement des acteurs de la culture scientifique, technique et industrielle, du débat d'idées...



© 2022 Cité Végétale - Luc Schuiten

A l'ancrage local de ce projet viendra nécessairement répondre une inscription à l'international : il affirmera plus nettement le lien de Nantes à la marque qu'est devenue Jules Verne et plus globalement à la pop-culture et confortera le positionnement de la métropole dans un réseau mondial des villes de l'imaginaire.

«Né à Nantes comme tout le monde» disait avec malice Aragon à propos du peintre Pierre Roy... Et si la Métropole nantaise fondait son identité sur son rapport au monde, à l'ailleurs, aux imaginaires sans limite qu'ils convoquent ? Sinon comment y expliquer la présence nombreuse d'artistes, de Jules Verne à André Breton en passant par Julien Gracq, et de rencontres depuis la Folle Journée jusqu'aux Utopiales en passant par Atlantide ? La Cité des imaginaires veut s'ancrer sur ce fil d'Ariane et contribuer à accueillir généreusement les artistes comme le public de la Métropole et d'ailleurs.»

Aymeric Seassau, adjoint au maire en charge de la culture

Musée Jules Verne : un équipement métropolitain à redimensionner



Métropolitain depuis 2014, le Musée Jules Verne est adossé à une collection exceptionnelle qui a commencé par des dons de l'écrivain lui-même jusqu'à une active politique d'achats et de dations de l'État. Cette collection compte les manuscrits de 100 romans et nouvelles, de 11 555 références et 20 000 feuillets originaux, source unique au monde de connaissance de l'œuvre...

Installé depuis 1978, le Musée actuel et ses équipes successives, dirigée actuellement et jusqu'à cet été par Agnès Marcetteau, a permis d'enclencher un mouvement de reconnaissance et de visibilité de l'œuvre vernienne.

L'enjeu serait désormais de rendre compte à Nantes de cette immense postérité autant que de mettre en jeu ce qui fait l'esprit vernien et donc d'inviter les habitants de la métropole avec les artistes et les penseurs à contribuer aux imaginaires d'aujourd'hui et de demain.

Les collections du Musée Jules Verne de Nantes

- **Manuscrits autographes** constituant les avant-textes de 100 romans, nouvelles, pièces de théâtre, tels que Les Enfants du capitaine Grant, De la Terre a la Lune, Le Tour du monde en quatre-vingts jours, L'Île mystérieuse, Michel Strogoff... ;
- **300 lettres originales** de Jules Verne et divers correspondants ;
- **Archives** de Michel Verne et Jean Verne, fils et petit-fils de l'écrivain ;
- **305 objets** ayant appartenu a Jules Verne ou inspirés par son œuvre : portraits de l'écrivain, meubles... ;
- **Une collection de plus de 2 000 affiches**, programmes, documents publicitaires... relatifs aux adaptations cinématographiques de l'œuvre de Jules Verne et a leur diffusion dans le monde entier ;
- **2 300 autres documents iconographiques** (illustrations originales, affiches, photographies, cartes postales...) consacrés à Jules Verne et a son œuvre du XIX^e siècle a aujourd'hui ;
- Plus de **7 000 imprimés** (éditions des romans de Jules Verne provenant du monde entier, études consacrées a son œuvre) ;
- **Plus de 200 documents audiovisuels** (films, disques...).



Un projet à dimension métropolitaine

① **Un lieu d'histoire emblématique de la métropole nantaise et des bords de Loire** : parce que le caractère « trait d'union » du bâtiment constituera un élément symbolique du paysage métropolitain entre amont et aval du fleuve, passé et futur, port et bassin de vie, ici et ailleurs. Le point de vue qu'il offrira du Sanitat à Trentemoult et la Cité Radieuse du Corbusier permettra l'observation de la transformation de la Métropole sur elle-même et sur son histoire, sur l'évolution de l'île de Nantes, sur la Loire, sur le jardin extraordinaire et le projet d'Arbre aux hérons à ses pieds.



② **Un projet au service des publics des communes et établissements culturels de la métropole** :

→ la Cité des imaginaires aura vocation à accueillir largement les publics de la métropole et à nouer avec eux une relation de régularité et de complicité. Les écoles des communes de la métropole constitueront bien évidemment une priorité mais aussi l'ensemble des opérateurs de jeunesse.

→ une galaxie partenariale multiple :

- avec des lieux et événements culturels complices du territoire comme Les Utopiales, le Lieu Unique et les réseaux de lecture publique des communes ;
- avec le réseau de la culture scientifique, technique et industrielle et de l'astronomie (Maison des Hommes et Techniques, Muséum, Planétarium, Université) ;
- avec les acteurs économiques désireux d'entretenir avec leurs équipes et leurs projets une relation aux imaginaires et à l'œuvre vernienne ;
- avec les acteurs du livre, de l'édition et de l'image à l'échelle locale et internationale ;
- autour d'un réseau national et international de projets dédiés aux imaginaires pouvant placer ainsi Nantes et sa métropole dans un réseau des grandes villes de l'imaginaire.

③ Un bâtiment exemplaire des défis du siècle

en matière :

- de **transition écologique** : parce qu'il devra, par le cahier des charges fixé à sa conception, être au devant des enjeux de construction énergétique et de fonctionnement bas-carbone dans un environnement fortement végétalisé en prolongement du Jardin extraordinaire ;
- **d'accessibilité** : parce qu'il devra disposer d'équipements parmi les plus en pointe dans l'accueil des publics en situation de handicap aussi bien dans la circulation, que dans la muséologie et dans les lieux de diffusion.

④ Un projet de rayonnement intellectuel et artistique international

Il ne s'agit pas dans ce projet d'un hommage exclusivement mémoriel à l'écrivain mais bien de considérer que son œuvre et son patrimoine sont une invitation au mouvement, à la réinterprétation du monde, à la confrontation à notre modernité. Et de faire que la force d'inspiration de la métropole nantaise démontrée par son biotope culturel et créatif nourrisse cette ambition par la voix des artistes, des écrivains, des scientifiques et des intellectuels.

En cela, la résidence internationale d'artistes et/ou d'écrivains est une commande passée pour le lieu afin que vive et se constitue à partir de celui-ci un réseau en relation avec un état d'esprit d'expérimentations, de démarches croisant arts, sciences et mondes connus et inconnus.

Quels seront les principaux espaces de l'équipement ?

Le concept s'articulera autour de :

- un **espace d'exposition permanent** remplaçant l'actuel Musée Jules Verne ;
- un **espace d'expositions temporaires**, déployant une programmation en interaction avec les Utopiales, le lieu unique, le pôle de CSTI (Culture Scientifique Technique et Industriel) et autres partenaires à Nantes et ailleurs ;
- **une bibliothèque de type « tiers lieu »** dédiée à la thématique des imaginaires et favorisant l'implication des habitants ;
- un **espace de diffusion** fonctionnant en lien avec les espaces d'exposition comme avec la bibliothèque, alternant les activités de quartier avec des événements à plus large rayonnement ;
- une **terrasse panoramique accessible à tous** ;
- un **espace de restauration et une boutique**.

Calendrier prévisionnel



Coût prévisionnel :

50 M€ TTC
(chiffage 2022)

CAP 44 : UN TÉMOIN ARCHITECTURAL DU 19^e SIÈCLE À TRANSFORMER ET VALORISER

En 2018, après 6 mois de concertation citoyenne, Johanna Rolland annonçait la décision de préserver et faire évoluer le bâtiment Cap 44 pour en révéler la valeur patrimoniale. Cette conservation s'inscrit dans la politique active en faveur du patrimoine nantais comme l'illustrent l'ouverture du salon Mauduit reconstitué, la rénovation de la Halle 6, le lancement de Nantes Patrimonia ou encore la poursuite des Plans paysage et patrimoine.

Témoin architectural du 19^e siècle, les anciens Grands moulins de Loire ont été construits entre l'estuaire et la carrière

Misery. Leur procédé de construction en béton Hennebique – unique au monde en 1895 – en fait un symbole d'une époque particulière, qui a marqué Chantenay et l'histoire industrielle nantaise.



Il est aujourd'hui masqué par un bardage datant des années 1970 et les objectifs de la transformation portent donc sur :

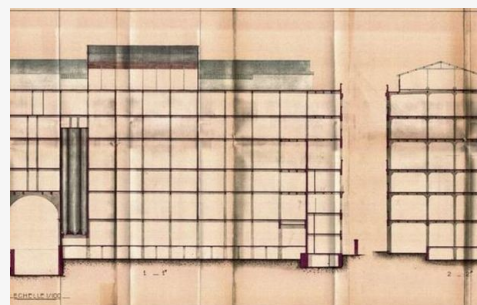
→ un volet technique :

- rechercher de la transparence au Rez de chaussée ;
- valoriser la structure du bâtiment : restituer un étage Hennebique et le porte a faux du pignon ouest ;
- abaisser le cote EST pour gagner en visibilité sur la Loire.

→ des aspects programmatiques :

- restituer un belvédère accessible a tous ;
- consacrer 1 000m² à un espace dédié à l'univers Vernien/ surréaliste (pas nécessairement musée) ;
- affecter un lieu qui contribue a la vie culturelle de proximité des habitants.

© centre d'histoire du travail



Au sein du quartier du Bas-Chantenay ...

qui représente un secteur de développement important, par sa proximité avec la Loire et par sa situation privilégiée d'entrée de ville. Ce quartier qui a vu naître le Belem et grandir Jules Verne, est un quartier-mosaïque et historique, composé d'espaces verts, d'activités industrielo-portuaires, d'habitat et d'un foisonnement économique, associatif et créatif.

Lieu chargé de l'histoire industrielle et portuaire nantaise, il héberge une variété importante d'entreprises (344 à ce jour) qui génèrent pas moins de 4500 emplois. Maintenir l'économie et notamment les filières artisanales sur le site, développer les filières productives et leur permettre de se réinventer en ville sont autant d'enjeux de ce projet résolument tourné vers l'avenir, avec à la clé la création de nouveaux emplois.

L'habitat existant est composé de collectifs et de maisons ouvrières ou de ville. Des opérations de rénovation ou de restructuration ont déjà eu lieu, tandis que des projets de logements neufs sont déjà livrés, en cours ou programmés (avec objectif à termes de près de 1000 logements nouveaux de toutes natures, typologies et statuts d'occupation).